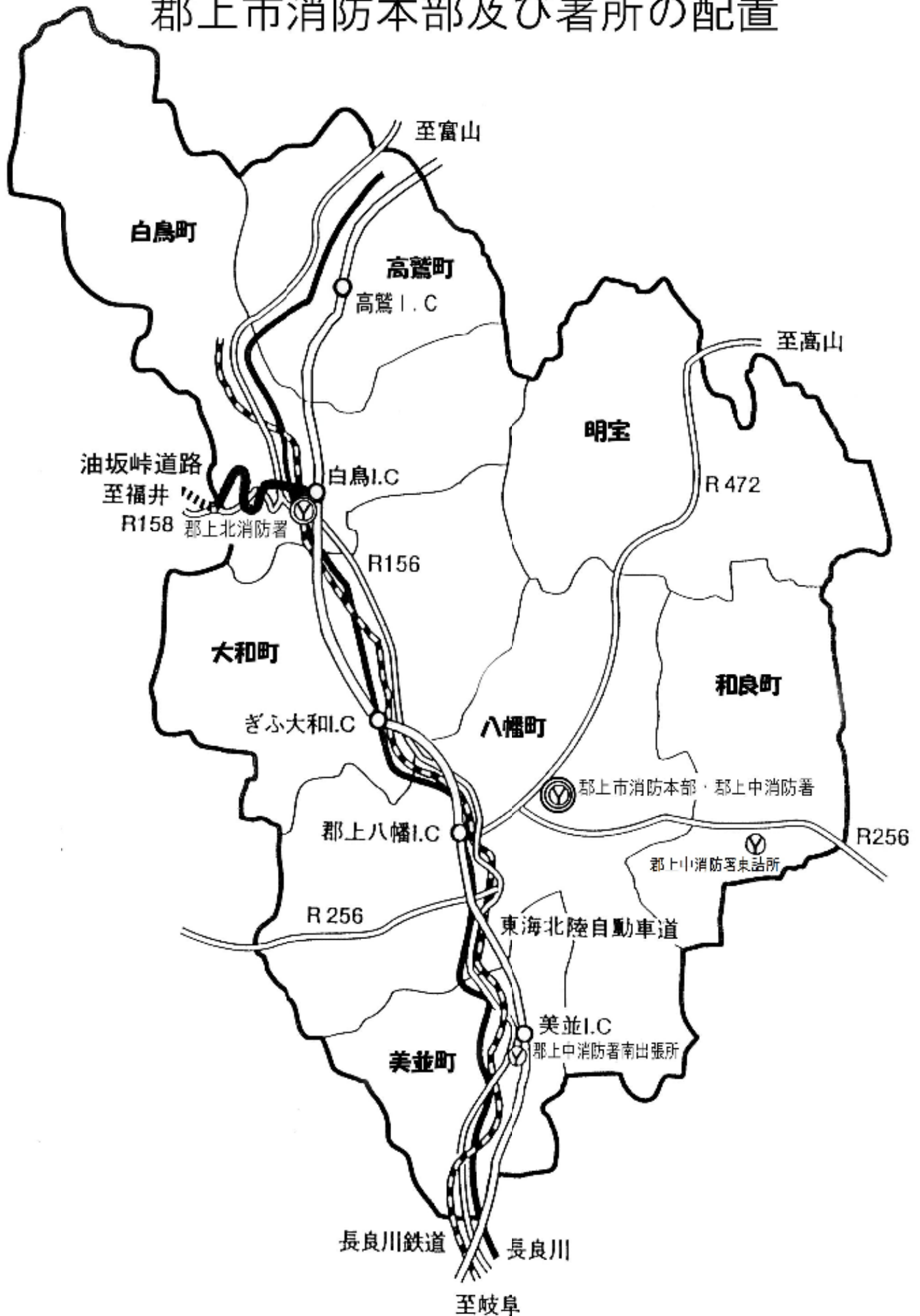


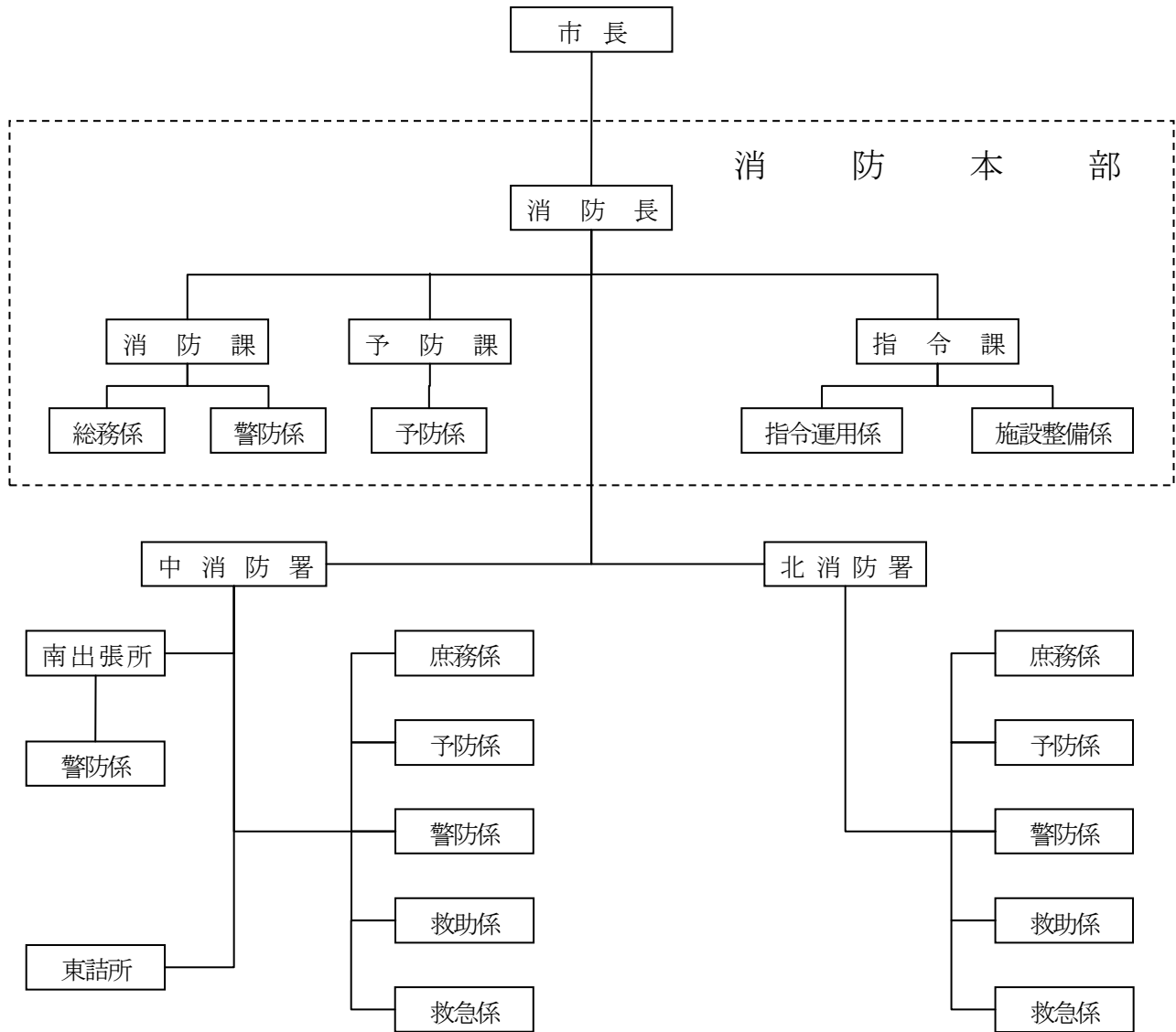
消防情勢



郡上市消防本部及び署所の配置



郡 上 市 消 防 本 部 組 織 図



職 員 の 配 置 状 況

(平成23年4月1日現在)

階 級 配 属		司 令 長	司 令	司 令 補	士 長	副 士 長	消 防 士	総 数
		消 防 本 部	消 防 長	1				
	消 防 課		2	2		1	1	6
	予 防 課		2	2				4
	指 令 課		3	3	2			8
消 防 署	中 消 防 署		7	7	5		3	22
	北 消 防 署		7	8	2	3	2	22
	南 出 張 所		2	6	2			10
	東 詰 所			5	1		3	9
総 数		1	23	33	12	4	9	82

基準消防力と現有消防力の比較

(平成23年4月1日現在)

		基準台数 (台)	基準台数に対する 人員の基準数 (人)	現有台数 (非常用を除く) (台)	現有台数に対する 人員の基準数 (人)	現有人員数 (人)
指揮隊員	指 揮 車	2	/	2	/	/
消防隊員	消防ポンプ自動車	3		3		
	はしご自動車	1				
	化学消防車	1		1		
救急隊員	救急隊員(救急車)	5		5		
救助隊員	救助工作車(A及びBを除く)	2		2		
	救助工作車(省令4条救助隊)A					
	その他の消防用自動車 B					
合 計		14	84	13	84	58

	総 数
基準台数に対する人員の基準数(人)	84
現有台数に対する人員の基準数(人)	84
通信員の基準数(人)	7
予防要員の基準数(人)	13
上記以外的人员数(人)	9
現有人員数(人)	82
不足人員数(人)	31
比率(%)	72%

配置車両一覧表

(平成23年4月1日現在)

種別 所属	自動車種別	車名	車両番号	年式
消防本部	指令車	トヨタ マークII	岐阜300 ち 33-32	H12
	査察車	ホンダ CR-V	岐阜800 す 35-32	H16
	広報車	ホンダ フィット	岐阜502 ぬ 26-94	H21
	搬送車	日産 バネット	岐阜400 す 21-44	H12
中消防署	指令車	トヨタ ウィッシュ	岐阜800 せ 11-24	H21
	水槽付消防ポンプ自動車	日野 レンジャー	岐阜800 は 1732	H22
	化学消防ポンプ自動車	日野 レンジャー	岐阜800 は 5-32	H14
	小型動力ポンプ付水槽車(I型)	日野 レンジャー	岐阜800 は 9-78	H17
	救助工作車	日野 レンジャー	岐阜88 ひ 19-32	H9
	高規格救急車	トヨタ ハイメディック	岐阜800 せ 16-90	H21
	高規格救急車	日産 パラメディック	岐阜800 さ 70-68	H13
	高規格救急車	トヨタ ハイメディック	岐阜88 ろ 26-99	H9
	災害用トラック	日野 デュトロ	岐阜800 す 9-24	H15
	防災活動車	スバル サンバー	岐阜880 あ 9-20	H23
南出張所	指令車	ホンダ アクティ	岐阜80 あ 6-84	H6
	水槽付消防ポンプ自動車	日野 レンジャー	岐阜88 る 84-23	H7
	高規格救急車	トヨタ ハイメディック	岐阜800 す 56-12	H17
東詰所	高規格救急車	トヨタ ハイメディック	岐阜800 す 56-13	H17
北消防署	指令車	トヨタ ルシーダ	岐阜88 る 99-61	H8
	指令車	日産 エクストレイル	岐阜831 み 119	H19
	水槽付消防ポンプ自動車	日野 レンジャー	岐阜800 は 2-15	H13
	救助工作車	日野 レンジャー	岐88 ひ 22-32	H11
	高規格救急車	トヨタ ハイメディック	岐阜800 す 56-18	H17
	高規格救急車	トヨタ ハイメディック	岐阜800 せ 22-80	H22
	災害用トラック	日野 デュトロ	岐阜800 す 9-23	H15

消防職員年齢別調査表

(平成23年4月1日現在)

階級 年齢	消防司令長	消防司令	消防司令補	消防士長	消防副士長	消防士	合計
59							
58		1					1
57		1					1
56		1					1
55		1					1
54	1	3	1				5
53		1					1
52		5					5
51		3	2				5
50		2	2				4
49		5	1				6
48			2				2
47			1				1
46			1				1
45			4				4
44			2				2
43			3				3
42							
41			2				2
40			1				1
39							
38			2	1			3
37			3				3
36			2				2
35			4	1			5
34				2			2
33				2			2
32				3			3
31				1			1
30				2			2
29					1		1
28							
27					1		1
26							
25					2		2
24						1	1
23						2	2
22							
21						2	2
20						2	2
19						1	1
18						1	1
合計	1	23	33	12	4	9	82
平均年齢	54	52	43	33	27	21	41

消防職員勤務年数表

(平成23年4月1日現在)

階級 年数 (以上～未満)	司令長	司令	司令補	士長	副士長	消防士	合計
～5						9	9
5～10					4		4
10～15				7			7
15～20			10	5			15
20～25			7				7
25～30			10				10
30年以上	1	23	6				30
合計	1	23	33	12	4	9	82

消防職員住居地状況

(平成23年4月1日現在)

階級 居住地	司令長	司令	司令補	士長	副士長	消防士	合計
八幡町	1	7	6	6		3	23
大和町		1	5	1		3	10
白鳥町		7	9	2	3		21
高鷲町		4			1	1	6
美並町		1	4	1			6
明宝		1	3	1		1	6
和良町			5			1	6
市外		2	1	1			4
合計	1	23	33	12	4	9	82

消防職員特技資格取得状況

(平成23年4月1日現在)

種 別	階 級	司	司	司	士	副	消	合
		令	令	令	長	士	防	計
	長	長	補	長	長	士	士	
自動車運転 免許証	普通	1	21	30	12	4	8	76
	自二	1	13	15	3	2	1	35
	大型	1	21	32	8	2		64
	中型				4	1		5
	大型特殊	1	3	9				13
	けん引		2	3				5
特殊無線技師	1	23	33	12	4	8	81	
アマチュア無線技士		14	9				23	
救急救命士	1	5	6	4	2	3	21	
クレーン技能者	1	23	30	3	1		58	
大型クレーン	1	1	1				3	
玉掛技能士	1	23	33	5	1		63	
潜水士	1	13	26	10	2		52	
小型船舶操縦士		6	22	5			33	
足場組立	1	8	6	1			16	
酸素欠乏取扱主任者	1	14	3				18	
ガス溶接技能者	1	14	12				27	
アーク溶接技能士	1	10	8				19	
建設機械	1	1	4				6	
消防設備士		6	1				7	
危険物取扱者免状 (乙4)		9	11	5	4	6	35	
毒物・劇物取扱者		1				1	2	
高圧ガス製造所保安 責任者(特丙)	1	1					2	
映写技術証		6					6	
防火管理者		1	2				3	
ディーゼル修理上級		1					1	
特定化学物質等作業主任者		1	1				2	

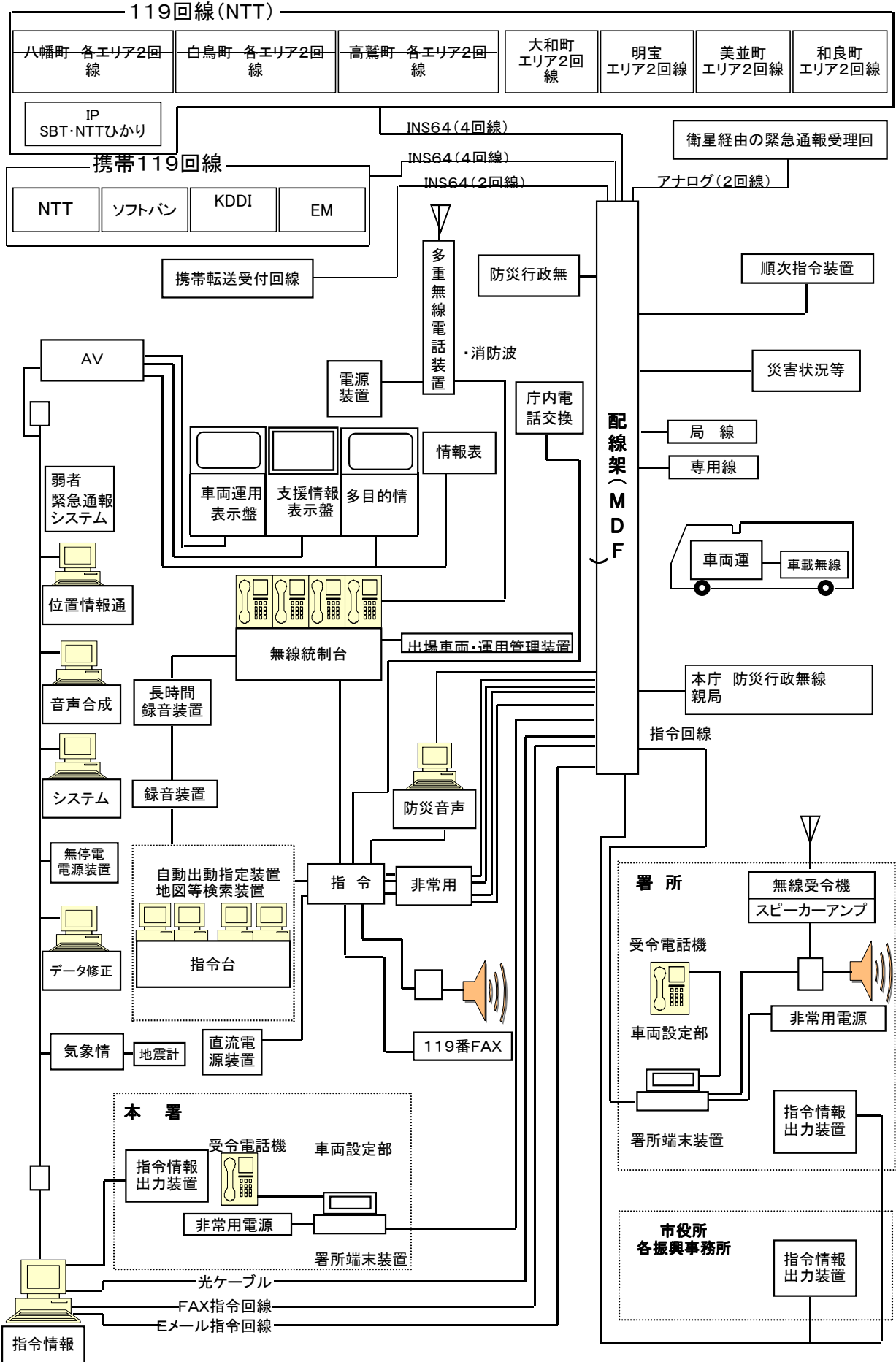
岐阜県消防学校等入校状況

(平成23年4月1日現在)

年度		平成18年 以前	19	20	21	22
区分	初任教育	71	2	3	3	2
	警防科	15	1		1	
	救助科	32	1	1		1
	水難救助科	5	1			
	特殊災害科	1		1		1
	予防科	35	1		1	
	火災調査科	16		1		1
	機関科	15				
救急教育	救急	I 課程	50			
		II 課程	23			
	救急科	10	2	2	2	1
幹部教育	初級幹部科	22		1		1
	中級幹部科	4			1	
	上級幹部科			1		
特別教育	らっぱ科					
	教育担当者教育科					
	消防行政事務科	12				
	消防操法指導科	45	2	2	2	
	上級幹部科	2				
	総合教育幹部研修課	1				
	警防科	4				
大学校	救急科	1				
	予防科					
	救急救命士研修所	15	1			1
合計		379	11	12	10	8

消防通信系統図

平成23年4月1日現在



通 信 施 設 一 覧 表

消防本部 通信指令室	高機能消防指令センターI型 一式	県防災衛星通信装置 一式
	消防無線統制台 一式	位置情報通知システム 一式
	消防無線固定局 一式	緊急通報システム 一式
	緊急情報ネットワークシステム(Em-Net) 一式	救急医療情報システム 一式
	気象情報収集装置 一式	市防災行政無線連動装置 一式

区分	有線電話			無線電話						
	119番	一般加入	専用線	固定局	基地局	移動局				県防災
						移 動		携 帯		
						25 W	10 W	5 W	1 W	
消防本部	10	18	2	5	5		5		2	1
中消防署						3	10	2	6	
南出張所		2				1	4	1	2	
北消防署		2				2	8	2	5	
東詰所		2				1	1	1		
合計	10	24	2	5	5	7	28	6	15	1

消 防 相 互 応 援 協 定

中 濃 消 防 組 合 昭 和 58 年 2 月 1 日
 福 井 県 大 野 市 消 防 本 部 平 成 17 年 11 月 7 日

岐 阜 県 広 域 平 成 3 年 4 月 1 日

ブ ロ ツ	消 防 本 部	消防ポンプ車隊				1	ブ ロ ツ	消 防 本 部	消防ポンプ車隊				1
		小型動力ポンプ隊							小型動力ポンプ隊				
		救助工作車隊				1			救助工作車隊				1
		救急車隊				1			救急車隊				1
		はしご車隊							はしご車隊				
		化学車隊				1			化学車隊				1
		電源照明車隊							電源照明車隊				
		資器搬送車隊				1			資器搬送車隊				1
		舟艇隊				1			舟艇隊				1
		消防職員隊				15			消防職員隊				10
ク 内 応 援	消 防 団		ボ 消 ン 防 車 隊	小 型 動 力 車 隊	消 防 団 員 隊	ク 外 応 援	消 防 団		ボ 消 ン 防 車 隊	小 型 動 力 車 隊	消 防 団 員 隊		
		合 計	9	28	400			合 計	4	12	145		
		内 訳						内 訳					
		八幡町	2	7	90			八幡町	1	4	45		
		大和町	1	5	60			大和町					
		白鳥町	2	5	85			白鳥町	1	3	40		
		高鷲町	1	2	40			高鷲町					
		美並町	1	5	60			美並町	1	3	30		
		明宝	1	2	35			明宝		1	15		
		和良町	1	2	30			和良町	1	1	15		

(消防相互応援申し合せ)

下 呂 市 消 防 本 部 平 成 16 年 10 月 19 日
 高 山 市 消 防 本 部 平 成 17 年 2 月 1 日

大 規 模 災 害 消 防 応 援 隊 平 成 7 年 10 月 19 日
 緊 急 消 防 援 助 隊 平 成 7 年 10 月 30 日

	応援部隊名	応 援 車 両	応援部隊数	応 援 隊 員 数
消防本部	消 火 隊	水槽付化学消防ポンプ車	1 隊	5 名
消防本部	救 助 隊	救助工作車Ⅱ型	1 隊	5 名