

社会資本総合整備計画

社会資本整備総合交付金

令和04年12月26日

計画の名称	歴まち重点区域「城下町郡上八幡地区」における街なみ環境整備計画													
計画の期間	令和02年度～令和06年度（5年間）												重点配分対象の該当	
交付対象	郡上市													
計画の目標	<div>郡上八幡ならではの「本物」の歴史・文化を維持継承し、その魅力が人を惹きつける賑わいのあるまちづくり</div> <ul style="list-style-type: none"> 郡上八幡を特徴付ける歴史的町並み景観を保存・再生し、交流促進による地域活性化を図るとともに、住民が誇りと愛着を持って暮らせる住環境を整える。 郡上八幡ならではの歴史的な水利用資源や伝統工芸等の歴史文化を継承・発展を図り、集客と生活の拠点となる魅力あるまちの実現を目指す。 													
全体事業費（百万円）	合計（A＋B＋C＋D）		228	A	228	B	0	C	0	D	0	効果促進事業費の割合C／（A＋B＋C＋D）	0	%

番号	計画の成果目標（定量的指標）			
	定量的指標の定義及び算定式	定量的指標の現況値及び目標値		
		当初現況値	中間目標値	最終目標値
		R1	-	R5
1	・歴史的風致形成建造物の指定に伴い修理・修景を行い、町並みの美しさに関する景観形成を目指す。			
	歴史的風致形成建造物の修理・修景に伴う指定件数 新規指定件数	0件	件	10件
2	・歴史的風致形成建造物の指定に伴い修理・修景を行い、町並みの美しさに関する景観形成を目指す。			
	歴史的風致形成建造物の修理・修景に係る公開件数 新規公開件数	0件	件	3件
3	・城下町郡上八幡市街地における観光客の入込み客数の向上を図る。			
	郡上八幡市街地の観光入込み客数 観光動態調査（八幡城・旧庁舎記念館・博覧館・慈恩寺）による年間入込み客数	346117人	人	363423人

備考等	個別施設計画を含む	-	国土強靱化を含む	-	定住自立圏を含む	-	連携中枢都市圏を含む	-	流域水循環計画を含む	-	地域再生計画を含む	-

A 基幹事業																				
基幹事業（大）	番号	事業 種別	地域 種別	交付 対象	直接 間接	事業者	種別 1	種別 2	要素となる事業名 （事業箇所）	事業内容 （延長・面積等）	市区町村名 / 港湾・地区名	事業実施期間（年度）					全体事業費 （百万円）	費用 便益比	個別施設計画 策定状況	
		一体的に実施することにより期待される効果																		
		備考																		
住環境整備事業	A16-001	住宅	一般	郡上市	直接	郡上市	-	-	街なみ環境整備事業（城下町郡上八幡地区）	街なみ環境整備事業（面積：105ha）歴史的風致形成建造物整備、案内看板整備、道路美装化、地区施設（小公園・緑地）	郡上市						225	2.32	-	
	A16-002	住宅	一般	郡上市	間接	郡上市	-	-	街なみ整備助成事業（城下町郡上八幡地区）	街なみ整備助成事業（面積：105ha）歴史的風致形成建造物整備	郡上市						3	2.32	-	
											小計							228		
											合計							228		

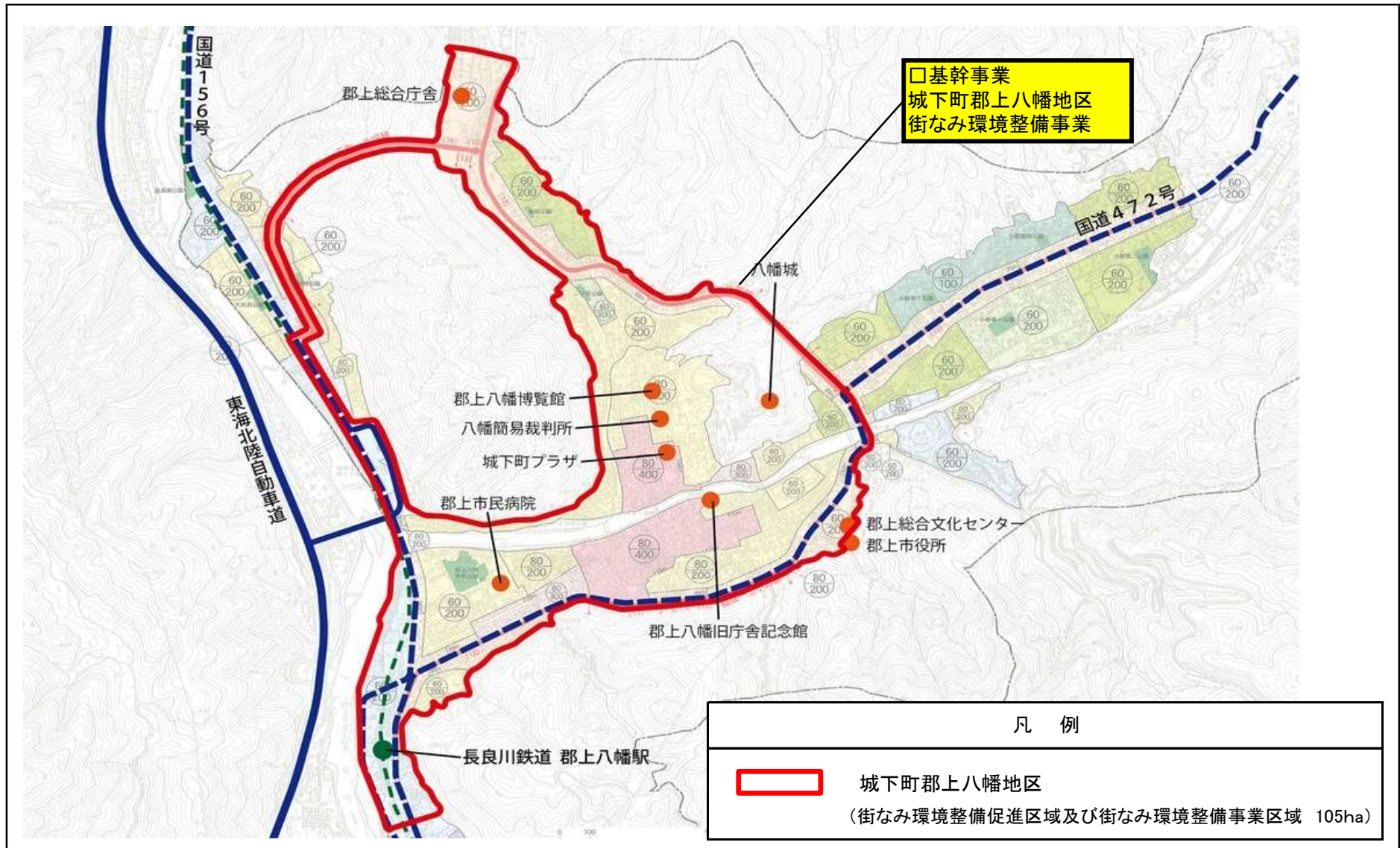
交付金の執行状況

(単位：百万円)

	R02	R03	R04		
配分額 (a)	14	28	38		
計画別流用増 減額 (b)	0	0	0		
交付額 (c=a+b)	14	28	38		
前年度からの繰越額 (d)	0	0	0		
支払済額 (e)	14	28	38		
翌年度繰越額 (f)	0	0	0		
うち未契約繰越額(g)	0	0	0		
不用額 (h = c+d-e-f)	0	0	0		
未契約繰越率+不用率 (i = (g+h)/(c+d))%	0	0	0		
未契約繰越率+不用率が10%を超えている場合その理由					

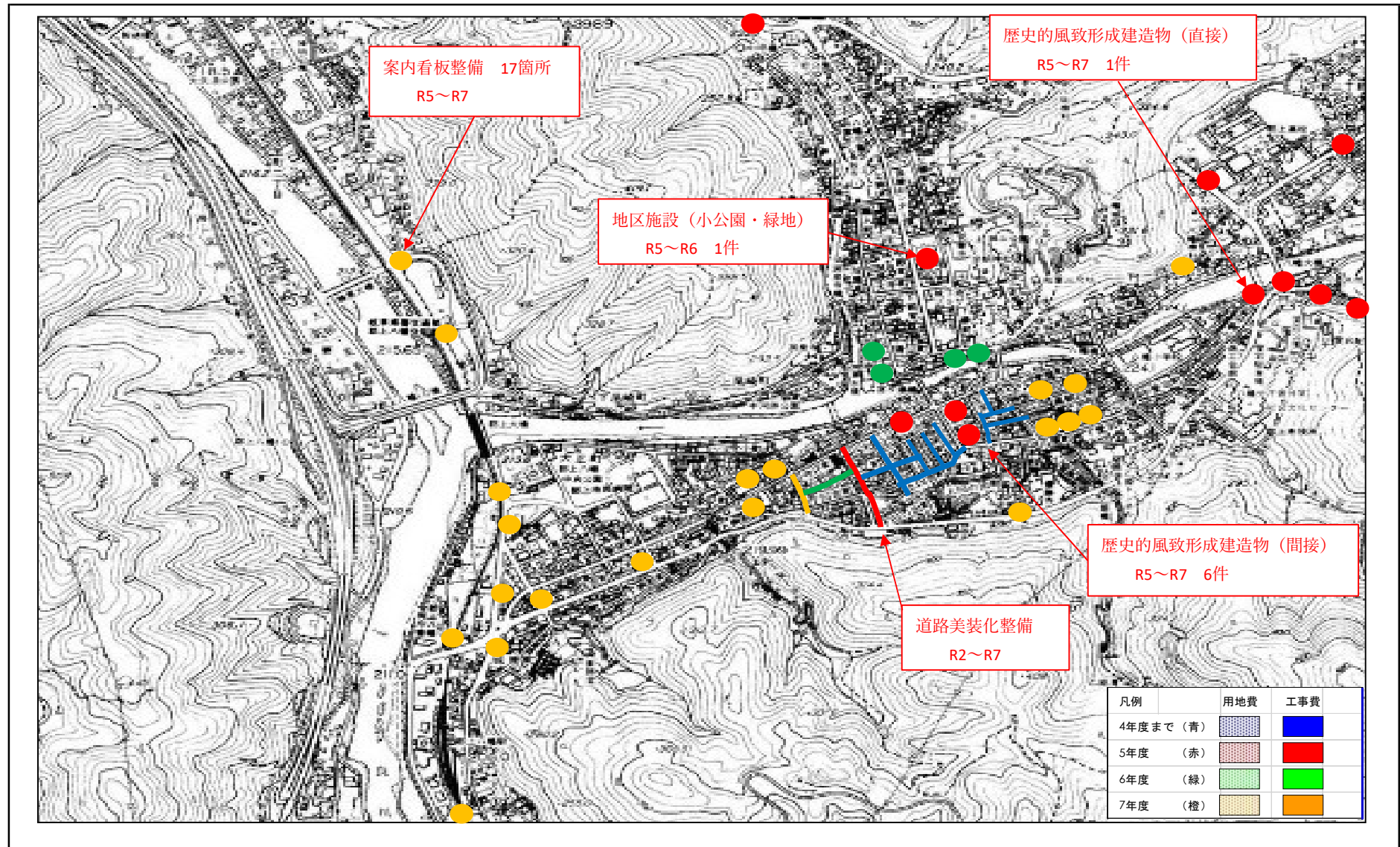
街なみ環境整備方針説明書【区域図】

計画の名称	歴まち重点区域「城下町郡上八幡地区」における街なみ環境整備計画		
計画の期間	令和2年度～令和6年度（5年間）	交付団体	郡上市



(参考図面)

計画の名称	歴まち重点区域「城下町郡上八幡地区」における街なみ環境整備計画		
計画の期間	令和2年度～令和6年度（5年間）	交付団体	郡上市



(参考図面)

計画の名称	歴まち重点区域「城下町郡上八幡地区」における街なみ環境整備計画		
計画の期間	令和2年度～令和6年度（5年間）	交付団体	郡上市

