

<令和7年統計版>

# 消防年報



郡上市消防本部

# はじめに

この年報は、令和7年中における郡上市消防本部の消防現勢及び火災、救急、救助等の活動状況を収録したもので、将来の消防行政に役立て、災害のない明るい街づくりを実現し、観光立市郡上の推進に寄与することを目的として編集しました。

令和8年6月

郡 上 市 消 防 本 部



# 目 次

位 置 と 地 勢	1
面 積 及 び 人 口	2
消 防 本 部 の あ ゆ み	3

## 消防情勢

消 防 本 部 及 び 署 所 の 配 置	12
消 防 本 部 組 織 図、職 員 の 配 置 状 況	13
基 準 消 防 力 と 現 有 消 防 力 の 比 較	14
配 置 車 両 一 覧 表	15
消 防 職 員 年 齢 別 調 査 表	16
消 防 職 員 勤 務 年 数 表、住 居 地 状 況	17
消 防 職 員 資 格 取 得 状 況	18
岐 阜 県 消 防 学 校 等 入 校 状 況	19
通 信 施 設 一 覧 表	20
消 防 相 互 応 援 協 定	21

## 火災統計

令 和 7 年 の 火 災 概 要	22
地 域 別 火 災 状 況、月 別 火 災 原 因 状 況	23
時 間 ・ 月 別 火 災 発 生 状 況 比 較 表	24
出 火 原 因 別 火 災 状 況 比 較 表	25
過 去 5 年 間 の 火 災 推 移	26

## 救急統計

令 和 7 年 の 救 急 概 要	27
地 域 別 救 急 活 動 状 況	28
月 別 救 急 活 動 状 況	29
曜 日 月 別 出 場 件 数、傷 病 程 度 月 ・ 事 故 種 別 搬 送 人 員	30
年 齢 ・ 事 故 種 別 搬 送 人 員、救 急 隊 の 行 っ た 応 急 処 置	31
発 生 場 所 別 搬 送 人 員、収 容 所 要 時 間 の 状 況、医 療 機 関 別 搬 送 人 員	32
過 去 5 年 間 の 救 急 推 移	33
救 急 安 心 セ ン タ ー ぎ ぶ (#7119) 月 別 郡 上 市 案 内 状 況	34
ドクターヘリ要請件数	35

## 救助統計

令和7年の救助概要	36
管轄別救助出場件数、地域別救助活動状況	37
月別救助出場状況	38
過去5年間の救助推移	39

## 予 防

防火対象物数一覧表	40
防火管理者選任対象物・消防計画届出数一覧表	41
4階以上の建築物一覧表、建築関係事務処理表、予防事務処理状況表	42
危険物製造所等地区・倍数別設置状況	43
危険物製造所等規制状況、許認可件数	44
高圧ガス施設数等、液化石油ガス施設数等、火薬施設数等	45
広報住民指導等実施状況	46

## 通信・気象統計

緊急通報月別受理状況	47
緊急通報システム受信状況	48
気象統計	49
降雨量	50

## 消防団・女性・少年・幼年クラブ等

消防団現勢表	51
消防団員年齢・勤続年数表	52
消防用水利現況	53
女性防火クラブ現勢表	54
少年消防クラブ現勢表	55
幼年消防クラブ現勢表	56
民間消防組織	57
M C体制・郡上市医師会	58

# 位置と地勢

当市は、岐阜県のほぼ中央に位置し、東を下呂市、北を高山市、西は福井県、南は美濃市及び関市に接する山間地域です。

地勢は、長良川の源流域を形成する森林地帯が市全域の90%を占め、長良川源流域にあたる大日山麓一帯にはひるがの高原、上野高原が、明宝水沢上一帯にはめいほう高原が広がり、清流長良川をはじめ、和良川、石徹白川など24本の一級河川が流れる、水と緑に恵まれた地域です。

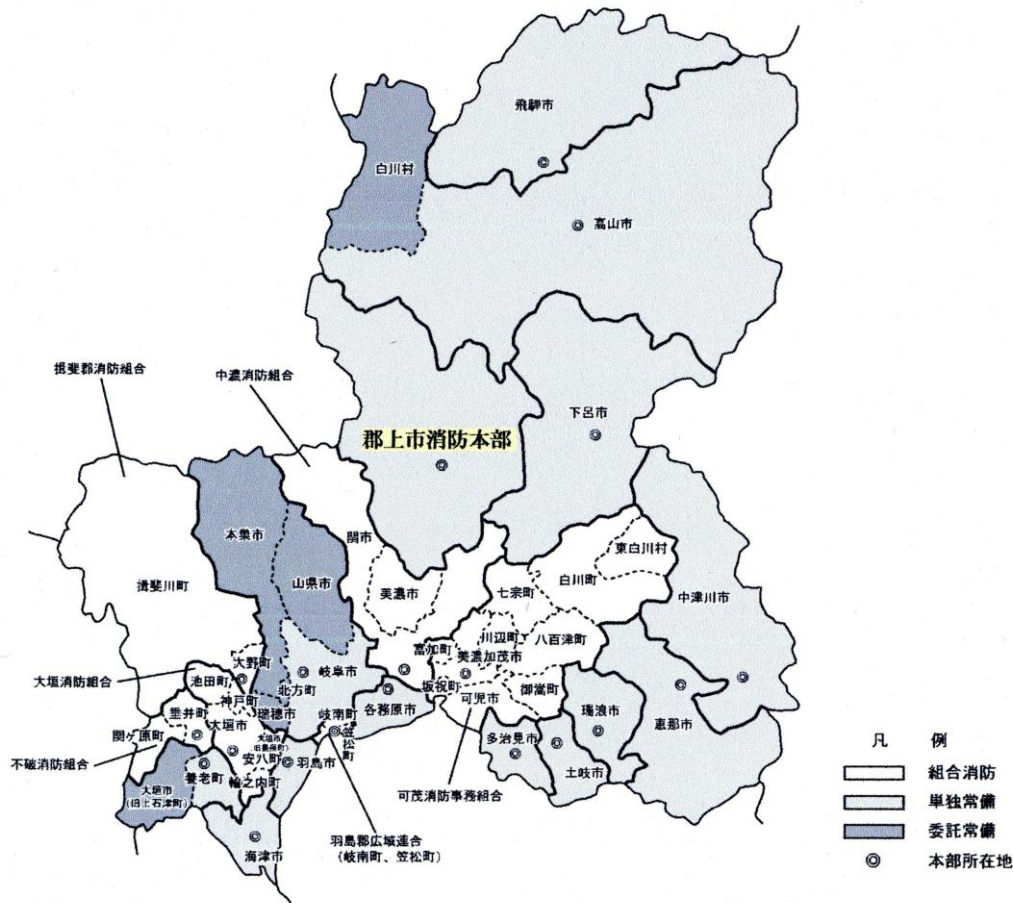
また、市の最北部に位置する白鳥町石徹白地区と高鷲町ひるがの地区は、太平洋と日本海の分水嶺となっています。

気候は、北部においては、白山山系に連なる寒冷地域に属するため気温が低く降雪量が多い。南部においては、北部に比べ温和で降雪量は比較的少なく、市域の南北で気象条件は大きく異なります。

消防本部の位置	
東経	136° 58' 20"
北緯	35° 45' 07"
海拔	234メートル

県総面積	10,621.29 k m <sup>2</sup>
管内面積	1,030.75 k m <sup>2</sup>

2026年1月1日時点 国土地理院発表



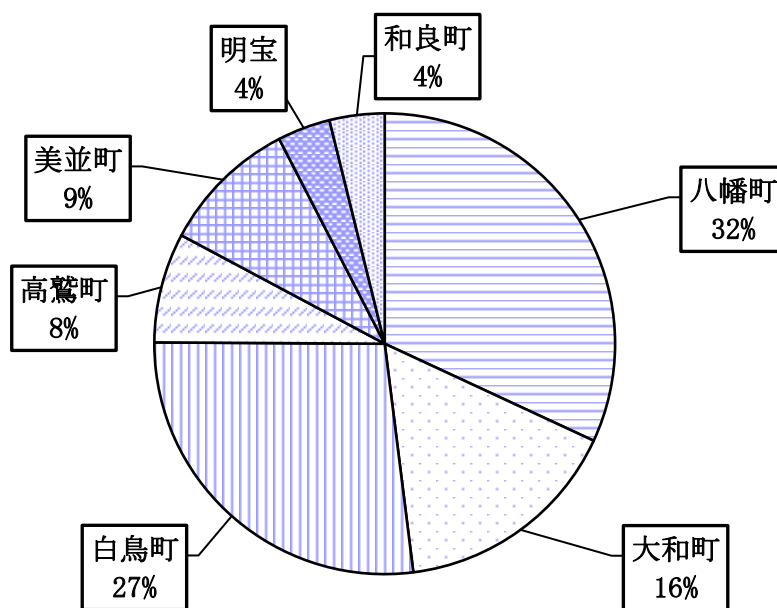
# 面積及び人口

(令和8年4月1日現在)

面積 1,030.75km<sup>2</sup>

人口 36,515人

## 構成



	世帯数	人口
八幡町	5,240	11,654
大和町	2,269	5,879
白鳥町	4,120	9,888
高鷲町	1,189	2,814
美並町	1,350	3,516
明宝	520	1,355
和良町	667	1,409
合計	15,355	36,515

(内外国人)

(708)

(810)

# 郡上市消防本部のあゆみ

昭和52年	4月	1日	郡上広域行政事務組合消防本部設置 初代消防長 中沢耕作就任 消防吏員34名採用
	5月	1日	消防吏員4名採用（計38名）
	10月	28日	八幡消防署に水槽付消防自動車を配備
	11月	1日	白鳥消防分署に消防ポンプ自動車を配備
	12月	2日	消防本部に指令車を配備
昭和53年	2月	2日	八幡消防署に救急自動車を配備
	3月	1日	白鳥消防分署、大和、高鷲、美並各消防出張所に救急自動車を配備
	4月	1日	消防本部に消防無線基地局を設置 白鳥消防分署を白鳥消防署に昇格 消防吏員7名採用（計45名）
昭和54年	12月	15日	明方消防出張所に連絡車を配備
	4月	1日	消防吏員2名採用（計47名）
	7月	16日	訓練塔購入
昭和55年	4月	1日	消防吏員17名採用（計64名）
	4月	10日	和良消防出張所に救急自動車を配備
	4月	14日	八幡消防署・白鳥消防署に救護車を配備
	4月	21日	2代目消防長 村瀬廣治就任
	6月	2日	気象観測装置購入
昭和56年	1月	23日	八幡消防署に化学消防ポンプ自動車を配備
	1月	31日	消防本部に救助工作車を配備
	4月	1日	消防吏員4名採用（計68名）
	5月	28日	消防本部に指令車を配備
	7月	12日	豪雨により郡内各地に災害が発生 八幡町で住宅1戸が浸水して孤立（3名救助）
昭和57年	11月	13日	白鳥消防署に水槽付消防ポンプ自動車を配備
	3月	31日	職員7名出向を解き町村へ
	4月	1日	機構改革により5出張所を廃止し、八幡消防署を中消防署に、白鳥消防署を北消防署に改名。中消防署管轄が八幡町、美並村、明方村、和良村、北消防署管轄が白鳥町、大和町、高鷲村となる 消防吏員7名採用（計68名）
昭和58年	6月	5日	中消防署に救急自動車を配備
	1月	26日	中濃消防組合と応援協定の締結
	3月	1日	益田広域事務組合と応援協定の締結
	3月	31日	職員3名出向を解き町村へ

			職員 1 名退職
	4 月	1 日	消防吏員 3 名 事務吏員 1 名採用
	5 月	1 7 日	消防本部に指令車を配備
	6 月	1 3 日	高圧ガス製造所設置
	8 月	1 日	長良川上流の局地的な大雨による増水により八幡、大和 地内の中洲に釣り人 7 名が孤立し救助する。 (自衛隊ヘリコプター 2 名、本部救助隊 5 名)
	8 月	3 1 日	職員 1 名退職
昭和 5 9 年	1 2 月	1 日	救急医療情報システム開始
	3 月	2 9 日	災害用トラック郡上漁業組合より寄贈
	3 月	3 1 日	職員 2 名出向を解き町村へ
	4 月	1 日	消防吏員 4 名採用
	6 月	1 日	職員 2 名出向を解き町村へ 消防吏員 1 名採用
	8 月	3 0 日	防火パトロール車 (サニー) をロータリークラブから寄 贈
昭和 6 0 年	1 0 月	1 5 日	査察車 (ダイハツミラ) を郡上南部石油組合から寄贈
	1 2 月	2 2 日	北消防署に指令車を配備
	3 月	1 日	救急指令装置運用開始 テレホンサービス業務同時開始
	4 月	1 日	機構改革により職員 7 名出向を解き町村へ 消防職員 6 1 名体制となる
昭和 6 1 年	1 2 月	1 2 日	中消防署に救急自動車を配備
	3 月	3 1 日	職員 2 名出向を解き町村へ
	4 月	1 日	消防吏員 2 名を採用
	7 月	2 3 日	北消防署に災害用トラックを 1 台配備
	8 月	1 2 日	消防専用無線電話 3 機購入 可搬式送水装置一式購入
昭和 6 2 年	2 月	1 7 日	日本自動車工業会より救急車 1 台を寄贈 (北消防署配備)
	2 月	2 7 日	消防本部・中消防署庁舎、訓練塔完成
昭和 6 3 年	3 月	3 1 日	職員 4 名出向を解き町村へ
	4 月	1 日	消防本部に専任救助隊 7 名を持って発足 消防吏員 4 名採用
平成 元年	3 月	3 1 日	職員 1 名退職
	5 月	1 日	消防吏員 1 名を採用
	8 月	2 4 日	日本損害保険協会よりタンク車 1 台を寄贈 (中消防署配 備)
平成 2 年	8 月	2 5 日	日本消防協会より指令車 1 台を寄贈 (北消防署配備)
	2 月	2 1 日	日本自動車工業会より救急車 1 台を寄贈 (北消防署配備)
	3 月	1 2 日	八幡信用金庫より救急車 1 台を寄贈 (中消防署配備)
	3 月	3 1 日	職員 2 名出向を解き町村へ

	4月	1日	消防吏員1名を採用 消防本部組織改正 (庶務係、通信指令室、予防係、救助係を消防課とする)
平成 3年	5月	1日	消防吏員1名を採用
	3月	31日	職員3名出向を解き町村へ
平成 4年	4月	1日	消防吏員3名を採用
	3月	7日	日本自動車工業会、郡上信用組合より救急車1台を寄贈 (和良村へ配備)
平成 5年	3月	31日	職員2名出向を解き町村へ
	4月	1日	消防吏員1名を採用
	4月	8日	北消防署庁舎竣工
	8月	1日	消防吏員1名を採用
	3月	4日	郡上八幡ロータリークラブより指令車1台を寄贈(カリブ 中消防署配備)
	3月	31日	職員2名出向を解き町村へ 職員1名退職
	4月	1日	消防吏員7名を採用
平成 6年	5月	14日	職員1名退職
	10月	1日	消防本部組織改正 (消防課に救急係を設置し、救急救命士を配属する)
	3月	25日	東海北陸自動車道開通 中消防署南出張所竣工
	3月	31日	職員2名出向を解き町村へ 消防本部に高規格救急車を配備
	4月	1日	消防吏員5名を採用
	4月	11日	消防本部に査察車を配備
	6月	2日	指令車を中消防署南出張所に配備
平成 7年	11月	8月	緊急通報システム運用開始 多重無線中継システム運用開始 気象集配信システム運用開始
	1月	17日	阪神淡路大震災 災害応援出動(計4回、23人)
	1月	27日	救急II課程研修開講式
	3月	22日	中消防署に水槽付消防ポンプ自動車を配備
	3月	31日	2代目消防長 村瀬廣治氏退職 職員2名出向を解き町村へ
	4月	1日	3代目消防長 坪井隆積就任 消防吏員2名を採用(計67名)
	4月	14日	救急II課程研修閉講式
10月	13日	救急救命士に対する医師の指示体制確立 心電図送受信システム運用開始(郡上中央病院)	

平成 8 年	1 月	9 日	北消防署に指令車を配備
	1 月	23 日	救急救命士に対する医師の指示体制確立 心電図送受信システム運用開始（鷺見病院）
	3 月	31 日	3 代目消防長 坪井隆積氏退職 職員 1 名出向を解き町村へ
	4 月	1 日	4 代目消防長 谷澤巖就任 消防吏員 4 名を採用（計 70 名）
	4 月	18 日	東海北陸自動車道美並村～八幡町間開通
	6 月	20 日	心電図送受信システム運用開始（八幡病院・和良病院）
平成 9 年	1 月	1 日	岐阜県防災航空隊へ職員 1 名派遣
	1 月	24 日	消防本部に救助工作車Ⅱ型を配備
	3 月	19 日	北消防署に高規格救急車を配備
	3 月	20 日	心電図送受信システム運用開始（白鳥病院）
	3 月	31 日	職員 1 名退職
	4 月	1 日	消防吏員 4 名を採用（計 73 名） 消防本部組織改正 （消防課に警防係を設置し、中消防署・北消防署に救助係・救急係を設置する。）
	11 月	10 日	東海北陸自動車道八幡町～白鳥町間開通
平成 10 年	3 月	26 日	消防本部に水防車を配備（郡上地区危険物安全協会寄贈： パルサー）
	3 月	31 日	4 代目消防長 谷澤巖氏八幡町に転出
	4 月	1 日	5 代目消防長 野田公平就任 消防吏員 2 名を採用（計 75 名）
	8 月	2 日	「消防感謝祭」第 47 回岐阜県消防操法大会 in 郡上 （めいほうスキー場）
	平成 11 年	2 月	17 日
4 月		1 日	大野地区消防組合と応援協定の締結
4 月		26 日	中部縦貫自動車道白鳥西 I C～油坂峠料金所間開通
11 月		27 日	東海北陸自動車道白鳥町～高鷺村間開通
平成 12 年	3 月	31 日	5 代目消防長 野田公平氏退職
	4 月	1 日	6 代目消防長 柳澤 勉就任 郡上広域連合消防本部に名称変更 消防吏員 1 名を採用（計 76 名）
	9 月	25 日	消防本部に指令車（マークⅡ）を配備（大垣共立銀行寄贈）
平成 13 年	1 月	23 日	北消防署に水槽付消防ポンプ自動車を配備
	3 月	31 日	職員 1 名退職 6 代目消防長 柳澤 勉氏退職
	4 月	1 日	7 代目消防長 藤田 清就任
	8 月	1 日	消防吏員 1 名を採用（計 76 名）
	11 月	20 日	南出張所に高規格救急車を配備

平成14年	4月	4日	消防防災支援要員2名を採用
	9月	30日	消防防災支援要員2名雇用期間満了
	10月	1日	消防防災支援要員2名を採用
	12月	25日	中消防署に化学消防ポンプ自動車を配備
平成15年	3月	30日	消防防災支援要員2名雇用期間満了
	3月	31日	7代目消防長 藤田 清氏退職(計75名)
	4月	1日	8代目消防長 高垣武夫就任 岐阜県防災航空隊へ職員1名派遣
	5月	1日	消防防災支援要員2名を採用
	10月	2日	中消防署、北消防署に災害用トラックを配備
	10月	9日	消防防災支援要員2名を採用
	10月	15日	消防防災支援要員2名雇用期間満了
	12月	25日	高機能消防指令センター完成運用開始
平成16年	3月	1日	郡上郡7町村の町村合併で郡上市の誕生に伴い、郡上市 消防本部に組織変更 職員1名合併により増員(他部局からの異動)
	3月	23日	消防防災支援要員2名雇用期間満了
	3月	31日	職員1名退職(計75名)
	5月	6日	消防防災支援要員1名を採用
	6月	1日	消防吏員1名を採用(計76名)
	10月	15日	消防防災支援要員1名雇用期間満了
	12月	27日	消防本部に査察車(CR-V)を配備 消防団本部に指令車(エスティマ)を配備
	平成17年	2月	25日
3月		31日	8代目消防長 高垣武夫氏市へ人事異動
4月		1日	9代目消防長 曾我金一就任
10月		2日	中消防署、北消防署に高規格救急車を配備
11月		11日	消防本部車庫を増築(64.8㎡)
平成18年	1月	16日	携帯119直接受信開始
	3月	31日	職員1名市へ人事異動
	4月	1日	職員2名採用(計77名)
平成19年	3月	31日	9代目消防長 曾我金一氏退職
	4月	1日	10代目消防長 福手 正就任 職員条例定数を76人から80人に改正 職員3名市から人事異動(計79名)
	8月	30日	北消防署に指令車(エクストレイル)を配備
平成20年	3月	31日	10代目消防長 福手 正氏退職
	4月	1日	11代目消防長 日置憲正就任 消防本部組織改正 (消防本部に指令課を設置し、指令課に指令運用係・施設整備係を設置する)

			職員条例定数を80人から85人に改正
			消防吏員3名を採用(計81名)
平成21年	7月	5日	東海北陸自動車道全線開通
	3月	31日	11代目消防長 日置憲正氏退職 職員2名退職
	4月	1日	12代目消防長 池ノ上由治就任 岐阜県防災航空隊へ職員1名派遣 消防吏員3名を採用(計81名)
	5月	17日	中消防署指令車更新 (郡上八幡ロータリークラブ寄贈:ウィッシュ)
	7月	24日	高鷲町ひるがの地内で常滑市の児童が行方不明となる。
	9月	29日	中消防署救急車更新(高規格救急車:ハイエース)
	12月	20日	消防本部に広報車を配備 (郡上市危険物安全協会寄贈:フィット)
平成22年	3月	11日	中消防署水槽付消防ポンプ自動車更新
	3月	21日	北消防署救急車更新(高規格救急車:ハイエース)
	3月	31日	12代目消防長 池ノ上由治氏退職 職員1名、事務職員1名退職
	4月	1日	13代目消防長 川島和美就任 消防吏員2名を採用(計81名)
平成23年	3月	11日	東日本大震災 緊急消防援助隊災害派遣出場(計7回、29名)
	3月	14日	中消防署に防災活動車を配備 (日本消防協会寄贈:スバルサンバー)
	4月	1日	消防本部組織改正 (消防本部に予防課を設置し、中消防署に東詰所を設置する)
			消防吏員1名を採用(計82名)
	12月	14日	放射線測定器を中消防署と北消防署に配備
	12月	14日	災害医療及び緊急消防援助隊用エアテントを中消防署に配備
平成24年	4月	1日	消防吏員1名を採用(計83名) 日本消防協会へ職員1名派遣(1年間)
	8月	30日	北消防署指令車更新(三菱デリカ)
	10月	10日	中消防署訓練棟設備更新
	10月	31日	職員1名退職
平成25年	3月	21日	中消防署油圧救助器具更新
	3月	25日	本部庁舎1階機械室増築工事完成 中消防署訓練塔1階一部改修及び自家発電設備取替工事完成
	3月	31日	職員2名退職

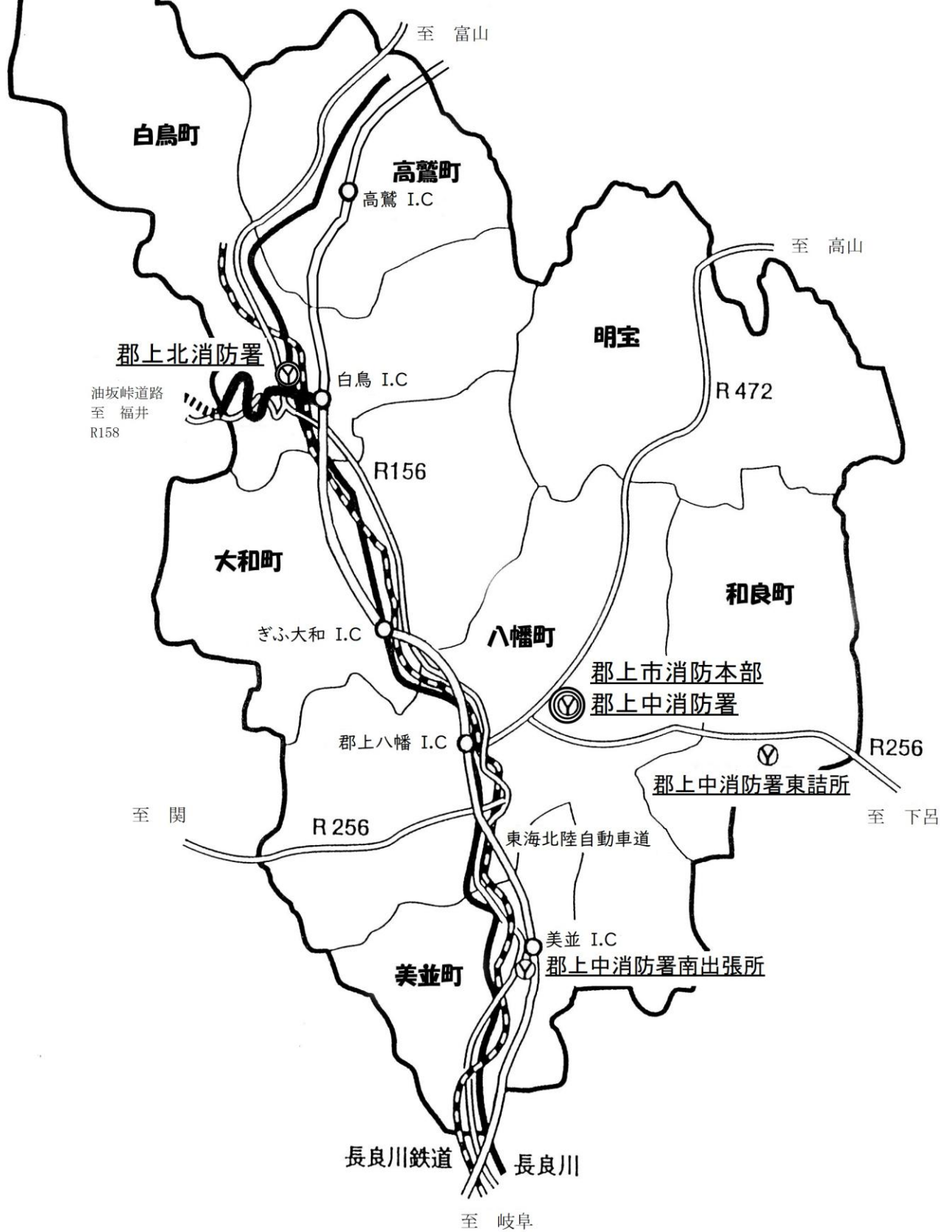
	4月	1日	消防吏員3名を採用(計83名)
	12月	12日	北消防署油圧救助器具更新
	12月	25日	移動式高圧ガス製造施設更新
平成26年	2月	17日	消防デジタル無線整備事業完了 (平成24年度～平成25年度事業)
	3月	25日	中消防署救急車更新(高規格救急車:ハイエース)
	3月	31日	職員2名退職
	4月	1日	消防吏員1名を採用(計82名)
	10月	14日	御嶽山噴火災害 緊急消防援助隊災害派遣出場(計2回、10名)
平成27年	1月	20日	中消防署水槽付消防ポンプ自動車更新
	3月	31日	職員4名退職
	4月	1日	岐阜県防災航空隊へ職員1名派遣 消防吏員3名を採用(計81名) 山間地救助活動要綱を施行、10名の隊員を指名
	7月	9日	指令課空調機器更新
	7月	13日	和良振興事務所内に郡上中消防署東詰所完成
	9月	15日	北消防署庁舎事務室床OA化に改修
	12月	18日	本部庁舎トイレ及び浴室の全面改修
平成28年	3月	14日	中消防署救助工作車更新
	3月	31日	職員2名退職
	4月	1日	消防吏員5名を採用(計84名)
平成29年	3月	1日	南出張所救急車更新(高規格救急車:ハイエース) 旧救急車は、モンゴル国へ寄贈(同年6月29日)
	3月	31日	13代目消防長 川島和美氏退職 職員3名退職
	4月	1日	14代目消防長 桑原正明就任 消防吏員3名を採用(計83名)
	5月	1日	緊急消防援助隊指名隊員10名を指名
平成30年	3月	31日	職員2名退職
	4月	1日	消防吏員4名を採用(計85名) 岐阜県消防課へ職員1名派遣(1年間) 消防支援システム導入運用開始
	8月	5日	「消防感謝祭」第67回岐阜県消防操法大会 in 郡上 (めいほうスキー場)
	9月	27日	緊急消防援助隊岐阜県大隊訓練 in 郡上 (郡上市合併記念公園)
平成31年	1月	7日	南出張所に防災活動車を配備 (公益財団法人 日本消防協会寄贈:日産クリッパー)
	3月	31日	職員3名退職
	4月	1日	消防吏員4名採用(計86名)

令和 元年	6月	22日	南出張所空調機器更新工事
	9月	26日	北消防署庁舎側溝等修繕工事
	9月	30日	職員1名退職
令和 2年	3月	12日	北消防署救助工作車更新
	3月	31日	14代目消防長 桑原正明氏退職 職員4名退職
	4月	1日	15代目消防長 笹原克仁就任 消防吏員4名採用（計85名） 再任用職員1名採用
	7月	20日	北消防署庁舎修繕工事
	8月	11日	中消防署訓練塔庇修繕工事
	10月	26日	中消防署南出張所灯油タンク設備更新工事
	11月	1日	NET119運用開始
令和 3年	1月	18日	中消防署南出張所水槽付消防ポンプ自動車更新
	3月	31日	職員6名退職（内、再任用職員1名）
	4月	1日	消防吏員6名採用（計85名） 再任用職員3名採用 岐阜県防災航空隊へ職員1名派遣（3年間）
	6月	19日	消防本部庁舎照明器具LED化工事
	7月	3日	静岡県熱海市 災害 緊急消防援助隊災害派遣出場（計2回、6名）
	7月	21日	無人航空機配備（MAVIC2 ENTERPRISE ZOOM）
	8月	19日	消防総務課公用車更新（公用車：RAV4）
	9月	1日	無人航空機運用開始
	10月	29日	統合型位置情報通知システム更新
	11月	4日	予防課指令車更新（指令車：ロッキー）
	令和 4年	2月	21日
3月		31日	15代目消防長 笹原克仁氏退職 職員6名退職（内、再任用職員3名）
4月		1日	16代目消防長 山田浩幸就任 消防吏員3名採用（内、女性職員1名）（計85名） 再任用職員2名採用
9月		9日	北消防署庁舎浴室改修工事完成
12月		22日	消防本部施設増築工事完成（女性用施設）
令和 5年	3月	10日	高機能消防指令センター情報系部分更新工事完了
	3月	31日	16代目消防長 山田浩幸氏退職 職員6名退職（内、再任用職員1名）
	4月	1日	17代目消防長 兼山幸泰就任 消防吏員4名採用（内、女性職員1名）（計84名） 再任用職員2名採用（再任用職員計3名）
	8月	31日	再任用職員1名退職

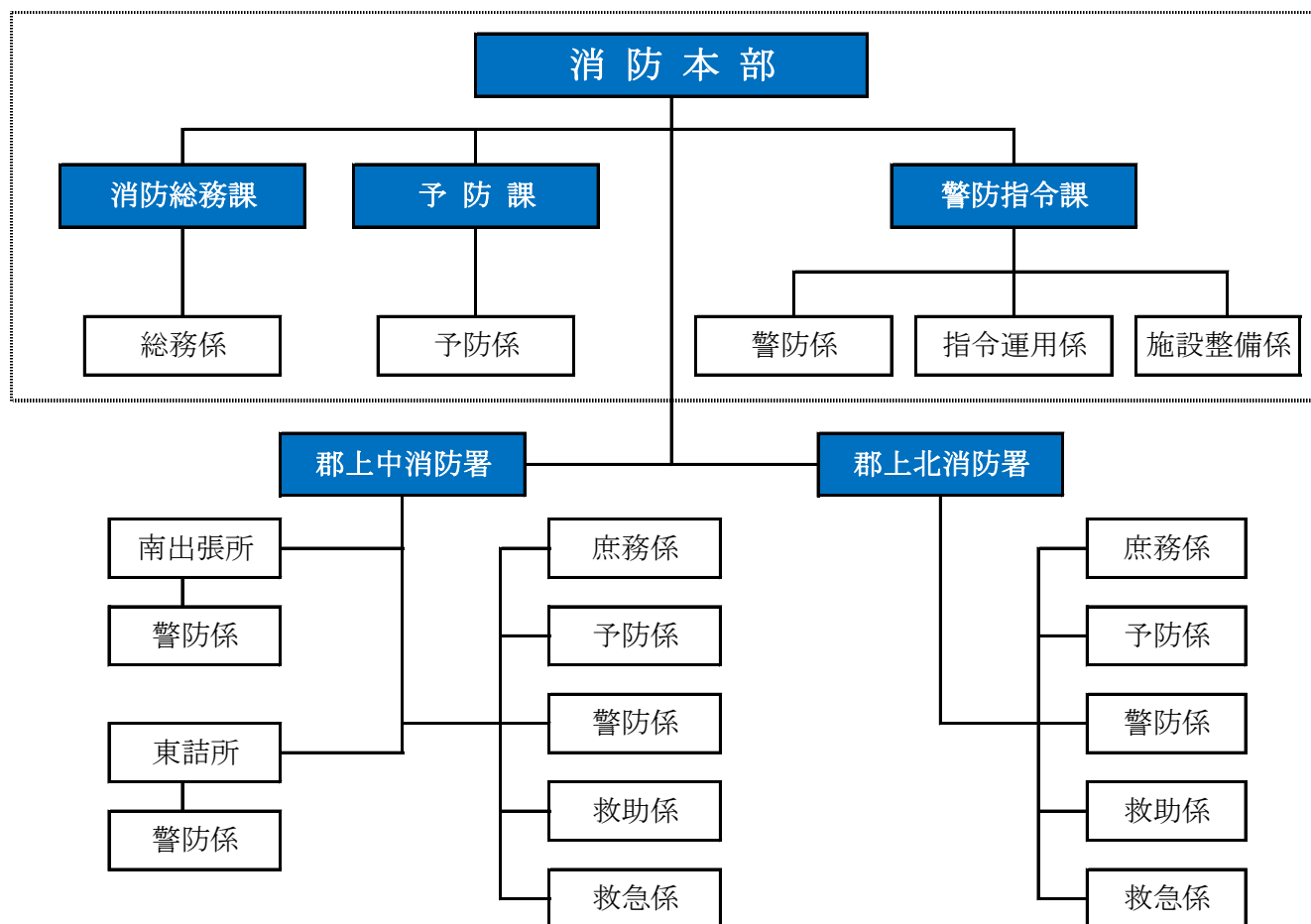
令和 6年	9月	4日	消防本部訓練塔外壁修繕工事完成
	9月	4日	中消防署水槽車小型動力ポンプ更新
	10月	1日	救急安心センターぎふ#7119運用開始
	12月	1日	職員1名退職
	1月	1日	能登半島地震 緊急消防援助隊災害派遣出場（3回、21名派遣）
	3月	13日	北消防署水槽付消防ポンプ自動車更新
	3月	31日	職員4名退職
	4月	1日	消防吏員4名採用（内、女性職員1名）（計83名）
	9月	21日	石川県豪雨災害 緊急消防援助隊災害派遣出場（1回、2名派遣）
	10月	4日	北消防署庁舎照明器具LED化工事完了
令和 7年	3月	7日	北消防署救急車更新（高規格救急車：ハイエース）
	3月	15日	南出張所非常用発電設備更新工事完了
	3月	27日	高機能消防指令センター出動車両運用管理装置更新
	3月	28日	北消防署非常用発電設備更新工事完了
	4月	1日	職員条例定数を85人から100人に改正 消防吏員10名採用（内、女性職員1名）（計93名） 岐阜県消防学校へ職員1名派遣（2年間）
	9月	8日	職員1名退職
	12月	12日	中消防署仮眠室カプセルベッド化工事完了
令和 8年	1月	15日	中消防署救急車更新（高規格救急車：ハイエース）
	2月	24日	職員1名退職
	3月	30日	無線回線制御装置及び管理監視制御装置更新工事完了 消防本部直流電源装置蓄電池更新
	3月	31日	17代目消防長 兼山幸泰氏退職 職員2名退職
	4月	1日	18代目消防長 和田泰宣就任 消防吏員5名採用（内、女性職員1名）（計93名） 再任用職員1名採用（再任用職員計3名）

# 消防情勢

# 郡上市消防本部及び署所の配置



# 郡上市消防本部組織図



## 職員の配置状況

(令和8年4月1日現在)

配属	階級	消防監	消防司令長	消防司令	消防司令補	消防士長	消防副士長	消防士	総数
	消防本部	消防長	1						
	消防総務課		1	1	3 [2]	2 (1)		5 (1)	12 (2) [2]
	予防課		1		2	1			4
	警防指令課		1	3	3 [1]	2		1	10 [1]
消防署所	中消防署		1	3	6	6	1	9 (3)	26 (3)
	南出張所			3	2	3	1	1	10
	東詰所			1	3	3	1	1	9
	北消防署		1	5	4	3	5	6	24
総数		1	5	16	23 [3]	20 (1)	8	23 (4)	96 (5) [3]

( ) = うち女性職員 [ ] = うち再任用職員

# 基準消防力と現有消防力の比較

(令和8年4月1日現在)

		基準台数(台)	基準台数に対する人員の基準数(人)	現有台数(台) (非常用を除く)	現有台数に対する人員の基準数(人)	現有現場職員数(人)
指揮隊員	指揮車	2	台数×乗車人数×3交代	2	台数×乗車人数×3交代 (兼務の基準を適用し、消防隊員は救急隊員兼務)	66
消防隊員	消防ポンプ自動車	4		4		
	はしご自動車	2				
	化学消防車	1				
救急隊員	救急隊員(救急車)	6		6		
救助隊員	救助工作車(A及びBを除く)	2		1		
	救助工作車(省令4条救助隊)A			1		
	その他の消防用自動車B					
合計		17	223	14	102	

	総数
基準台数に対する人員の基準数(人)	223
現有台数に対する人員の基準数(人)	102
通信員の基準数(人)	7
予防要員の基準数(人)	8
上記以外の人員基準数(人)	8
現有人員数(人)	96
不足人員数(人)	29
比率(%)	76.8%

# 配置車両一覧表

(令和8年4月1日現在)

	自動車種別	車名	車種・車両番号	年式
消防本部	公用車	トヨタ RAV4	岐阜302 る 2626	R3
	指令車	ダイハツ ロッキー	岐阜830 て 2021	R3
	広報車	ホンダ フィット	岐阜502 む 2694	H21
	搬送車	日産 バネット	岐阜400 す 2144	H12
郡上中消防署	指令車	トヨタ ウィッシュ	岐阜800 せ 1124	H21
	水槽付消防ポンプ自動車	日野 レンジャー	中 岐阜832 ま 119	H27
	小型動力ポンプ付水槽車(I型)	日野 レンジャー	大 岐阜800 は 978	H17
	救助工作車(II型)	日野 レンジャー	大 岐阜830 た 2016	H28
	高規格救急車	トヨタ ハイメディック	岐阜800 せ 6751	H26
	高規格救急車	トヨタ ハイメディック	岐阜800 そ 9686	R8
	災害用トラック	日野 デュトロ	準 岐阜800 す 924	H15
	公用車	スバル ビビオ	軽 岐阜41 そ 3043	H6
	防災活動車	スバル サンバー	軽 岐阜880 あ 920	H23
南出張所	指令車	日産 クリッパー	軽 岐阜880 あ 2103	H30
	水槽付消防ポンプ自動車	日野 レンジャー	中 岐阜800 は 1732	H22
	高規格救急車	トヨタ ハイメディック	岐阜830 す 2017	H29
東詰所	消防ポンプ自動車(水槽付)CD-I	日野 デュトロ	準 岐阜830 せ 2021	R3
	高規格救急車	トヨタ ハイメディック	岐阜800 せ 1690	H21
郡上北消防署	指令車	三菱 デリカ	岐阜800 せ 5033	H24
	指令車	日産 エクストレイル	岐阜831 み 119	H19
	水槽付消防ポンプ自動車	日野 レンジャー	大 岐阜830 そ 2024	R6
	救助工作車(II型)	日野 レンジャー	大 岐阜831 て 2020	R2
	高規格救急車	トヨタ ハイメディック	岐阜800 そ 5531	R4
	高規格救急車	トヨタ ハイメディック	岐阜800 そ 8720	R7
	災害用トラック	日野 デュトロ	準 岐阜800 す 923	H15

大:(大型車) 中:(中型車) 準:(準中型車) 軽:(軽乗用)

# 消防職員年齢別調査表

(令和8年4月1日現在)

階級 年齢	消 防 監	消防司令長	消 防 司 令	消防司令補	消 防 士 長	消防副士長	消 防 士	合 計
18							3	3
19							5	5
20							2	2
21							2	2
22							4	4
23							5	5
24						4		4
25						3	1	4
26								
27					4	1		5
28					3			3
29					5			5
30								
31					3			3
32				1	2			3
33				1			1	2
34				1				1
35				2				2
36				2	1			3
37								
38				2				2
39				1				1
40				2	1			3
41								
42				1	1			2
43								
44				1				1
45				1				1
46				1				1
47			1					1
48				1				1
49			2					2
50			5					5
51		1	1					2
52			1					1
53		2	1					3
54								
55				1				1
56	1			1				2
57								
58		1	2					3
59		1		1				2
60			2	1 (1)				3 (1)
61			1					1
62								
63				1 (1)				1 (1)
64				1 (1)				1 (1)
65								
合 計	1	5	16	23 (3)	20	8	23	96 (3)
平均年齢	56	55	53	44	31	25	21	36

[ ] =うち再任用職員

## 消防職員勤務年数表

(令和8年4月1日現在)

階級 年数 (以上～未満)	消防監	消防司令長	消防司令	消防司令補	消防士長	消防副士長	消防士	合計
～5					1	2	21	24
5～10					10	6	2	18
10～15				1	9			10
15～20				10				10
20～25				3				3
25～30			2	2				4
30～35		2	9	3				14
35～40	1	3	3	1				8
40年以上			2	3 [3]				5 [3]
合計	1	5	16	23 [3]	20	8	23	96 [3]

[ ] =うち再任用職員

## 消防職員住居地状況

(令和8年4月1日現在)

階級 居住地	消防監	消防司令長	消防司令	消防司令補	消防士長	消防副士長	消防士	合計
八幡町			5	5 [1]	8	2	6	26 [1]
大和町		1	3	4	1	2	2	13
白鳥町		2	3	4	2	2	3	16
高鷲町				2	1		2	5
美並町			1	1			1	3
明宝		1		1			3	5
和良町		1	3	1 [1]				5 [1]
市外	1		1	5 [1]	8	2	6	23 [1]
合計	1	5	16	23 [3]	20	8	23	96 [3]

[ ] =うち再任用職員

# 消防職員資格取得状況

(令和8年4月1日現在)

種 別	階 級	消 防	消 防	消 防	消 防	消 防	消 防	消 防	合 計
		監	司 令 長	司 令	司 令 補	士 長	副 士 長	士	
自動車運転 免許証	大 型	1	5	16	20	19	1		62
	中 型	1	5	16	19	14		1	56
	準 中 型				7	13		3	23
	普 通				1	4	8	21	34
	大型特殊			1	3				56
	自動二輪	1	3	8	7	4		3	26
	けん引			1	2				3
特殊無線技士		1	5	16	23	20	8	18	91
アマチュア無線技士			1	2	3				6
救急救命士		1		4	10	10	4	7	36
玉 掛		1	5	16	23	19	5		69
クレーン技能者		1	5	15	22	19	5		67
潜 水 士		1	5	15	19	19	8	7	74
小型船舶操縦士		1	2	11	17	6			37
足場組立			1	5	6				67
酸素欠乏取扱主任者		1	2	14	10	3			30
ガス溶接技能者			1	4	6				11
アーク溶接技能士			2	8	5				15
建設機械					1				1
ドローン操縦士				1	4	2			7
消防設備士				1	1				2
危険物取扱者(乙4)		1	2	8	18	18	7	11	65
毒物・劇物取扱者					1				1
特定化学物質等作業主任者				1					1
J P T E C (外傷救護)			3	13	20	20	6	3	65
I C L S (蘇生トレーニング)			2	5	10	12	2	1	32
P S L S (脳卒中)			1	14	17	10	1		43
M C L S (集団救急)			3	13	17	5			38
予防技術者(査察)		1	4	7	10	9	3		34
予防技術者(設備)			3	8	3	1			15
予防技術者(危険物)		1	4	3	3				11

# 岐阜県消防学校等入校状況

区 分		年 度	令和3年 以前	令和4年	令和5年	令和6年	令和7年
初 任 教 育			97	2			
総合教育（初任教育救急科）					4	4	10
専 科 教 育	警 防 科		16			2	1
	救 助 科		32	1		2	
	特 殊 災 害 科		9		1		
	予 防（査 察）科		24			2	1
	火 災 調 査 科		18	1			
	危 険 物 科		14	1			1
	機 関 科		7				
教 育 救 急	救 急 II 課 程		46				
	救 急 科		44	2			
幹 部 教 育	初 級 幹 部 科		16		1		
	中 級 幹 部 科		6	1			
	上 級 幹 部 科		4	1			1
特 別 教 育	指 令 課 員 教 育		5	3	2	1	1
	水 難 救 助 科		10			1	
	エレベータ教育科		6		2		2
	消 防 行 政 事 務 科		7				
	消 防 操 法 指 導 科		54	2	2		
	ホットトレーニング		5		2	1	
	大 規 模 災 害 対 応			4	2	2	1
	教 育 者 養 成 科				1		
消 防 大 学 校	上 級 幹 部 科						
	救 助 科		1				
	幹 部 科		3			1	
	警 防 科		2				
	救 急 科					1	
	危 険 物 科		1				
	火 災 調 査 科		1				
救 急 救 命 士 研 修 所		19		1		1	
合 計			447	18	18	17	19

# 通信施設一覽表

消 防 本 部	高機能消防指令センター 一 式	消防デジタル無線設備 一 式
	統合型位置情報通知システム 一 式	県防災情報通信システム 一 式
	市防災行政無線連動装置 一 式	緊急情報ネットワークシステム (Em-Net) 一 式
	緊急通報システム 一 式	救急・災害医療情報システム 一 式
	気象情報収集装置 一 式	消防O A システム 一 式
	NET119緊急通報システム 一 式	

区分	有線電話			無線電話						
	119番	一般加入	専用線	基地局	固定局	車載局	携帯局	可搬局	署活系	県防災
消防本部	10	18	3	5	3	4	2	1	6	1
中消防署						9	8	2	14	
北消防署		2				7	7	2	14	
南出張所		2				3	3	1	5	
東詰所		2				2	1	1	4	
合計	10	24	3	5	3	25	21	7	43	1

# 消 防 相 互 応 援 協 定

消防組織法（昭和22年法律第226号）第39条の規定に基づき、本市では隣接する市町村・消防機関と応援協定等を締結しています。

この協定により、各種災害に対し相互が万全の協力体制を構築しています。

締結(施行)年月日	改正(最新)	内 容
昭 和 58 年 2 月 1 日	平 成 30 年 4 月 1 日	中濃消防組合と消防相互応援協定を締結
昭 和 58 年 3 月 1 日 (旧 益田広域)	平 成 16 年 10 月 19 日	下呂市消防本部と消防相互応援申し合せ事項を締結
昭 和 62 年 5 月 1 日	令 和 7 年 4 月 6 日	高速道路等における消防相互応援協定を締結
平 成 3 年 4 月 1 日	平 成 29 年 4 月 1 日	岐阜県広域消防相互応援協定を締結
平 成 9 年 7 月 1 日		岐阜県防災ヘリコプター応援協定を締結
平 成 11 年 4 月 1 日	平 成 17 年 11 月 7 日	福井県大野市消防本部と消防相互応援協定を締結
平 成 16 年 11 月 11 日 (旧 飛騨消防組合)	平 成 17 年 2 月 1 日	高山市消防本部と消防相互応援申し合せ事項を締結

※上記以外にも、郡上市が関係機関と締結する各種協定があります。

# 緊 急 消 防 援 助 隊

消防組織法（昭和22年法律第226号）第44条の規定に基づき、緊急消防援助隊を登録し、各種災害時における支援体制を構築しています。

	応援部隊名	応 援 車 両	応援部隊数	応 援 隊 員 数
一次	消 火 隊	水槽付消防ポンプ自動車	1 隊	4 名
	救 急 隊	高規格救急自動車	1 隊	3 名
二次	救 助 隊	救助工作車(Ⅱ型)	1 隊	5 名
三次	消 火 隊	水槽付消防ポンプ自動車	1 隊	4 名

# 火災統計



# 令和7年の火災概況

区 分	令和7年	前 年	比 較	署 所 別			
				中消防署	南出張所	東 詰 所	北消防署
火 災 件 数	9	20	△ 11	5	2		2
種別内訳	建物火災	5	8	△ 3	2	2	1
	林野火災	1	3	△ 2	1		
	車両火災	1	2	△ 1	1		
	その他火災	2	7	△ 5	1		1
焼損面積	建物 (㎡)	632	156	476	227	368	37
	林野 (a)		5	△ 5			
	その他 (㎡)	1,500	4,086	△ 2,586			1,500
損害額 (千円)	31,257	26,990	4,267	19,609	7,360		4,288
種別内訳	建物火災	30,387	20,875	9,512	18,739	7,360	4,288
	林野火災		68	△ 68			
	車両火災	350	6,043	△ 5,693	350		
	その他火災	520	4	516	520		
建物焼損棟数	10	8	2	5	3		2
焼損程度別	全 焼	8		8	4	2	2
	半 焼		1	△ 1			
	部分焼	1	4	△ 3		1	
	ぼ や	1	3	△ 2	1		
	爆 発						
り災世帯数	3	3		1	2		
り災人員	9	13	△ 4	4	5		
死 者							
負 傷 者	1	5	△ 4				1

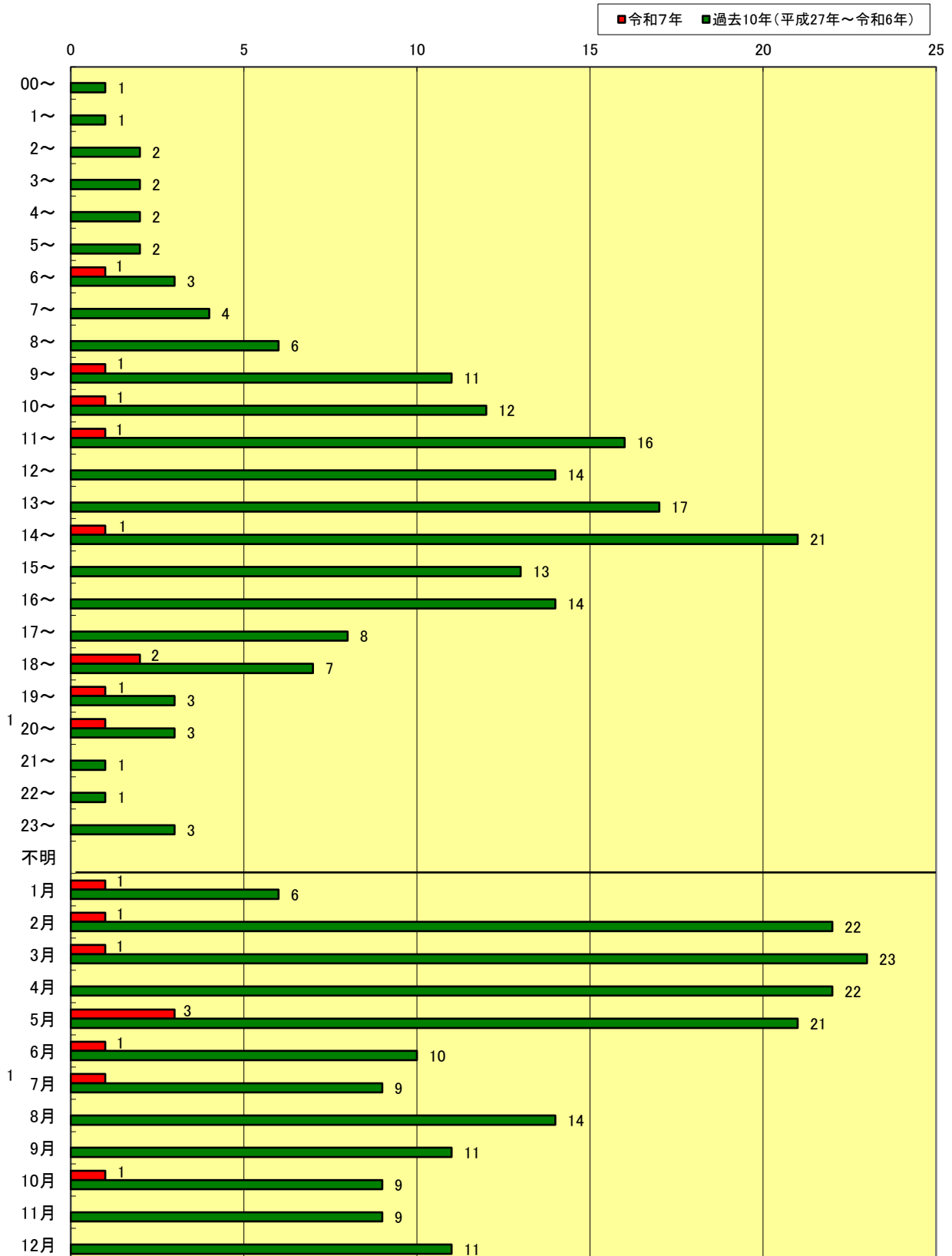
# 地域別火災状況

地域	月												合 計	前 年	損害額 (千円)
	1 月	2 月	3 月	4 月	5 月	6 月	7 月	8 月	9 月	10 月	11 月	12 月			
八幡町					2		1			1			4	7	20,666
大和町			1										1	3	
白鳥町														3	
高鷲町		1											1	2	4,288
美並町					1								1	2	5,880
明宝						1							1		73
和良町														1	
自動車道	1												1	2	350
合計	1	1	1		3	1	1			1			9	20	31,257

# 月別火災原因状況

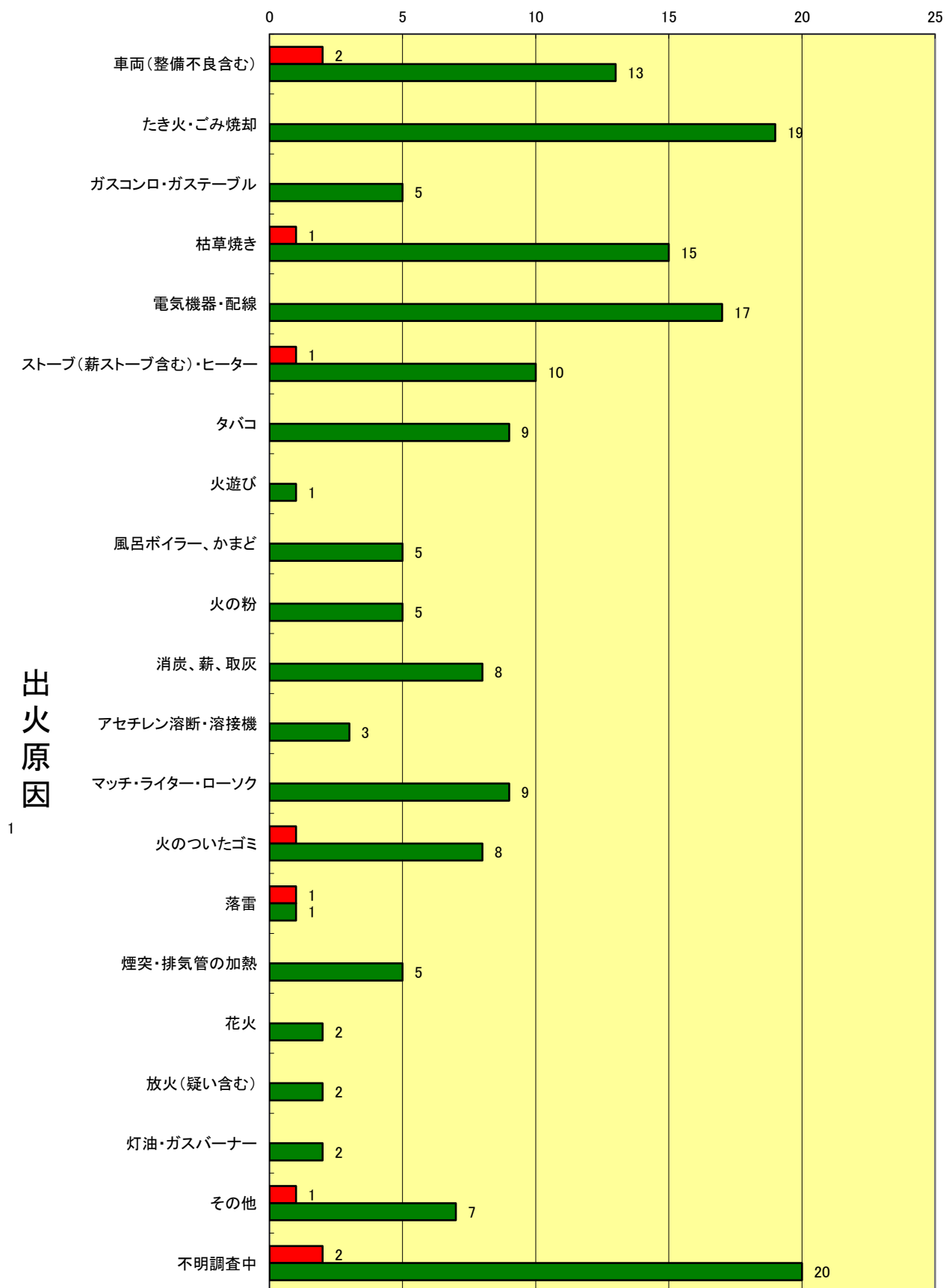
原因	月												合計		
	1 月	2 月	3 月	4 月	5 月	6 月	7 月	8 月	9 月	10 月	11 月	12 月			
枯れ草焼き			1												1
火のついたゴミ													1		1
落雷								1							1
ストーブ		1													1
電灯・電話等配線															
たばこ															
ライター															
集塵機					1										1
車両関係等	1							1							2
不明・調査中						2									2
合計	1	1	1		3	1	1			1					9

# 時間・月別火災発生状況比較表

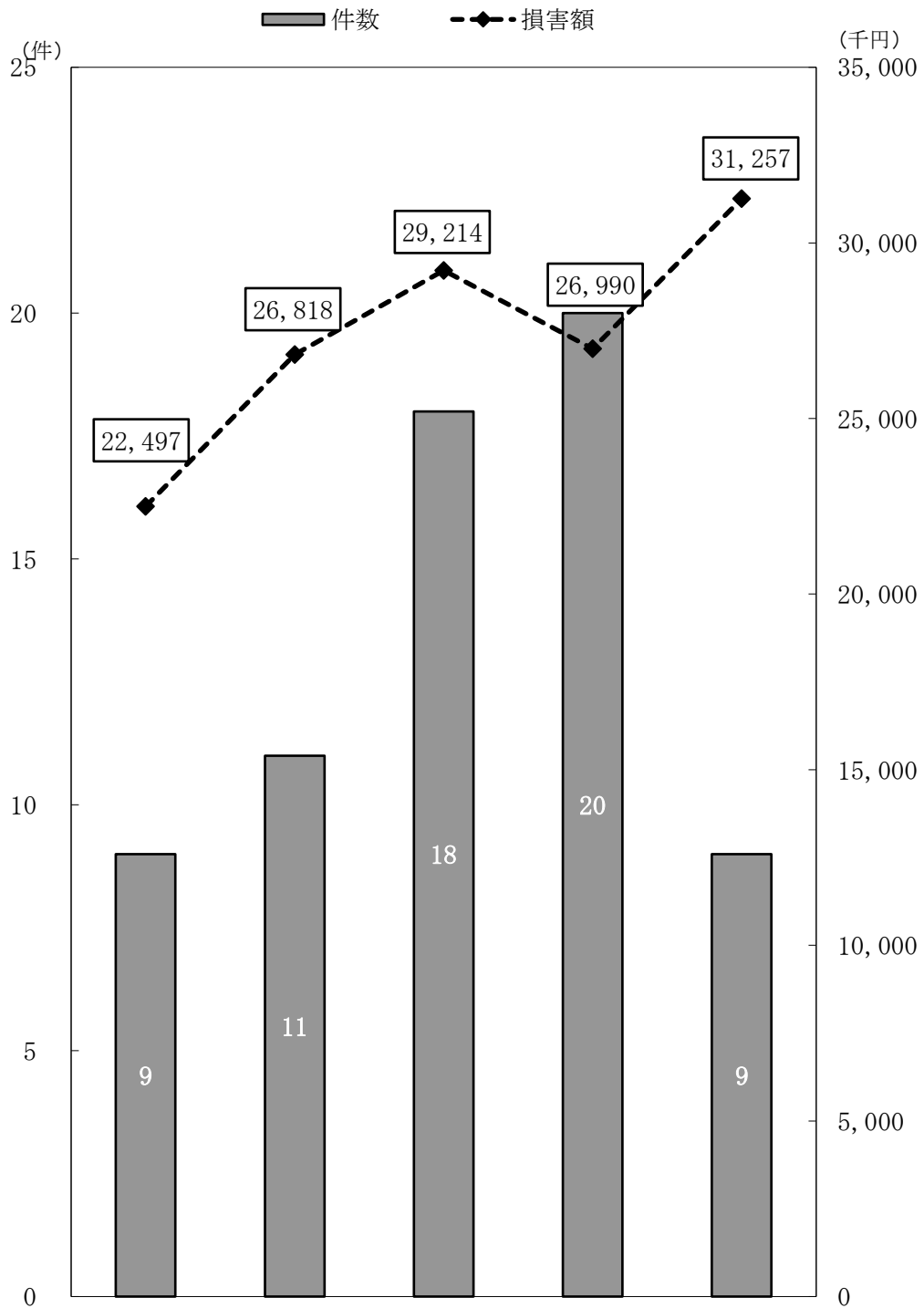


# 出火原因別火災状況比較表

■ 令和7年 ■ 過去10年(平成27年～令和6年)



# 過去5年間の火災推移



年		令和3年	令和4年	令和5年	令和6年	令和7年
件数		9	11	18	20	9
損害額単位(千円)		22,497	26,818	29,214	26,990	31,257
内訳	建物	22,405	26,660	29,044	20,875	30,387
	林野				68	
	車両	92		170	6,043	350
	その他		158		4	520

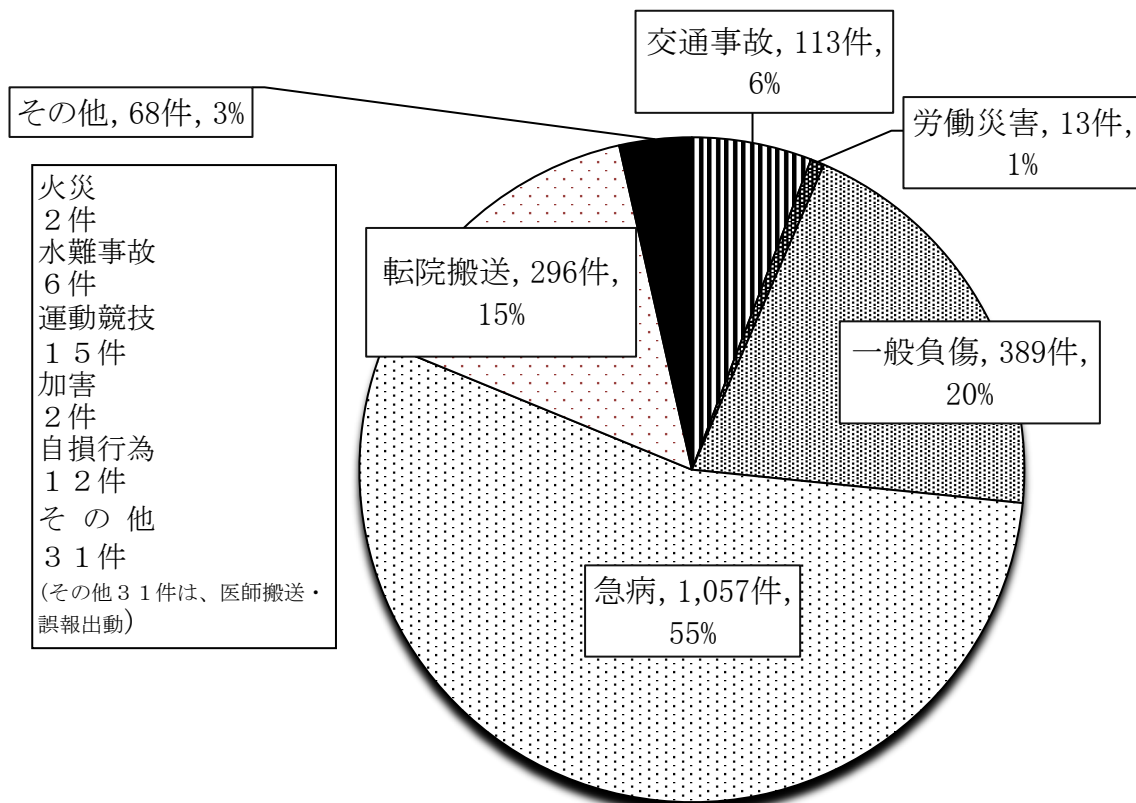
# 救急統計



# 令和7年の救急概要

区 分	中消防署		南出張所		東詰所		北消防署		合 計	
	7年	前年	7年	前年	7年	前年	7年	前年	7年	前年
出場件数	766	733	262	207	126	114	782	719	1,936	1,773
搬送人員	707	676	228	194	118	103	723	677	1,776	1,650
不搬送件数	61	64	35	16	10	11	58	46	164	137
<b>出 場 件 数 内 訳</b>										
火 災	1	2	1					1	2	3
自然災害										
水難事故	1	3	3	2			2	3	6	8
交通事故	44	60	23	28	5	7	41	45	113	140
労働災害	5	4	1	2		2	7	7	13	15
運動競技	1	1	6	5			8	6	15	12
一般負傷	130	107	44	32	24	16	191	163	389	318
加 害							2	3	2	3
自損行為	4	2	2			2	6	3	12	7
急 病	455	439	145	117	80	77	377	360	1,057	993
転院搬送	111	108	30	18	16	10	139	122	296	258
そ の 他	14	7	7	3	1		9	6	31	16

※不搬送件数は、出場件数に含まれる。



## 地域別救急活動状況

地 域	区 分	事 故 種 別											合 計	不 搬 送 件 数	前 年	前 年 比	
		火 災	自 然 災 害	水 難 事 故	交 通 事 故	労 働 災 害	運 動 競 技	一 般 負 傷	加 害	自 損 行 為	急 病	転 院 搬 送					そ の 他
八 幡	出場件数				23	2	1	98		3	389	115	8	639	47	609	30
	搬送人員				23	2	1	92		1	359	114		592		568	24
大 和	出場件数			1	16			39			146	9	2	213	18	206	7
	搬送人員				15			37			136	9		197		196	1
白 鳥	出場件数			2	26	6	6	75	2	5	215	129	8	474	41	416	58
	搬送人員			1	23	6	4	66	1	3	200	127		431		395	36
高 鷲	出場件数	1			10	1	6	101		1	71	4	5	200	22	190	10
	搬送人員	1			9	1	5	98			59	4		177		168	9
美 並	出場件数			2	15	1	2	29		2	115	22	2	190	14	174	16
	搬送人員			2	12	1	2	28		1	109	22		177		165	12
明 宝	出場件数				11	3		27		1	41	1	2	86	6	65	21
	搬送人員				11	3		26		1	39	1		81		57	24
和 良	出場件数			1	1			19			66	16	1	104	7	88	16
	搬送人員			1	1			16			63	16		97		83	14
自 動 車 道	出場件数	1			11			1			14		3	30	9	25	5
	搬送人員				10			1			13			24		18	6
管 外	出場件数																
	搬送人員																
合 計	出場件数	2		6	113	13	15	389	2	12	1,057	296	31	1,936	164	1,773	163
	搬送人員	1		4	104	13	12	364	1	6	978	293		1,776		1,650	126

※ 不搬送件数は、出場件数の合計に含まれる。

# 月別救急活動状況

月	区分	事故種別											合計	不搬送件数	前年	前年比	
		火災	自然災害	水難事故	交通事故	労働災害	運動競技	一般負傷	加害	自損行為	急病	転院搬送					その他
1	出場件数	1			4	2	1	54		1	112	20	3	198	19	175	23
	搬送人員				3	2	1	48		1	102	20		177		163	14
2	出場件数	1			11	2		52		1	121	27	4	219	15	169	50
	搬送人員	1			7	2		50		1	116	25		202		159	43
3	出場件数				8		1	51	2	1	99	15	7	184	24	154	30
	搬送人員				9		1	47	1		89	15		162		140	22
4	出場件数				8	2	1	26			75	21	2	135	10	153	△ 18
	搬送人員				9	2	1	24			70	21		127		146	△ 19
5	出場件数				11			21		1	61	29	1	124	7	136	△ 12
	搬送人員				11			21			57	29		118		129	△ 11
6	出場件数			1	7	2	2	26			73	28	3	142	11	122	20
	搬送人員			1	7	2	2	23			68	27		130		109	21
7	出場件数			1	12		1	32			91	30	5	172	17	148	24
	搬送人員				9		1	30			85	30		155		141	14
8	出場件数			3	14		2	34		2	100	16	2	173	14	157	16
	搬送人員			2	13		2	33		1	93	16		160		147	13
9	出場件数				12	1	5	18		2	88	25	1	152	15	136	16
	搬送人員				12	1	3	17		1	79	25		138		127	11
10	出場件数				7	4		16		1	67	28	1	124	8	149	△ 25
	搬送人員				6	4		16			63	28		117		136	△ 19
11	出場件数			1	13		2	33		2	84	33		168	13	122	46
	搬送人員			1	11		1	30		2	77	33		155		114	41
12	出場件数				6			26		1	86	24	2	145	11	152	△ 7
	搬送人員				7			25			79	24		135		139	△ 4
合計	出場件数	2		6	113	13	15	389	2	12	1,057	296	31	1,936	164	1,773	163
	搬送人員	1		4	104	13	12	364	1	6	978	293		1,776		1,650	126

※ 不搬送件数は、出場件数の合計に含まれる。

## 曜日別出場件数

月	曜日	月	火	水	木	金	土	日	合計	前年	前年比
1月		27	25	37	27	29	34	19	198	175	23
2月		36	33	22	35	25	32	36	219	169	50
3月		30	25	18	21	24	30	36	184	154	30
4月		20	18	20	18	14	27	18	135	153	△ 18
5月		18	21	23	12	17	19	14	124	136	△ 12
6月		16	21	24	22	12	24	23	142	122	20
7月		15	29	28	21	23	30	26	172	148	24
8月		28	17	24	14	33	24	33	173	157	16
9月		24	29	17	15	22	20	25	152	136	16
10月		24	21	15	11	20	20	13	124	149	△ 25
11月		19	19	21	18	25	33	33	168	122	46
12月		20	36	28	17	16	13	15	145	152	△ 7
合計		277	294	277	231	260	306	291	1,936	1,773	163

## 傷病程度月・事故種別搬送人員

項目 月・事故種別	傷病程度別搬送人員										合計	前年	前年比		
	死亡		重篤		重症		中症		軽症					計	
	男	女	男	女	男	女	男	女	男	女					
1月	5	1			14	15	57	43	17	25	93	84	177	163	14
2月	3	2			23	16	50	51	30	27	106	96	202	159	43
3月	2	4			20	9	45	31	34	17	101	61	162	140	22
4月		1			21	9	34	29	20	13	75	52	127	146	△ 19
5月	1				14	15	29	24	22	13	66	52	118	129	△ 11
6月	4				15	9	38	30	19	15	76	54	130	109	21
7月					15	16	36	44	20	24	71	84	155	141	14
8月	1	1			14	6	42	37	35	24	92	68	160	147	13
9月	2	1			14	7	41	28	22	23	79	59	138	127	11
10月	1				12	11	38	26	16	13	67	50	117	136	△ 19
11月	3				28	8	37	37	21	21	89	66	155	114	41
12月	2				23	8	39	33	19	11	83	52	135	139	△ 4
合計	24	10			213	129	486	413	275	226	998	778	1,776	1,650	126
火災								1				1	1	2	△ 1
自然災害															
水難事故	3							1		4			4	4	
交通事故					6	3	11	3	44	37	61	43	104	123	△ 19
労働災害					3		6	1	2	1	11	2	13	15	△ 2
運動競技					1		6	1	4		11	1	12	13	△ 1
一般負傷		1			39	32	76	74	76	66	191	173	364	299	65
加害							1				1		1	3	△ 2
自損行為	2					2	1		1		4	2	6	2	4
急病	19	9			94	55	296	245	143	117	552	426	978	938	40
その他					70	37	89	88	4	5	163	130	293	251	42

※ その他(転院搬送及び事故種別が不明なもの)

## 年齢・事故種別搬送人員

種別 年齢	事故種別											合計	前年	前年比
	火災	自然災害	水難事故	交通事故	労働災害	運動競技	一般負傷	加害	自損行為	急病	その他			
0～9				2			11			32	8	53	51	△ 2
10～19				4		10	24			18	3	59	62	3
20～29			2	17	1		43		1	34	5	103	82	△ 21
30～39				8			11		1	19	6	45	57	12
40～49	1			5	2	1	19		1	33	14	76	75	△ 1
50～59				16	4	1	28			51	19	119	135	16
60～69				18	1		37	1	1	99	35	192	159	△ 33
70～79			2	21	5		58		1	223	76	386	324	△ 62
80～89				10			75		1	309	87	482	427	△ 55
90歳以上				3			58			160	40	261	278	17
合計	1		4	104	13	12	364	1	6	978	293	1,776	1,650	126

## 救急隊の行った応急処置

事故種別 応急処置	急病	交通事故	一般負傷	その他	合計	前年	前年比
対象人員	978	104	364	330	1,776	1,650	126
血圧測定	921	100	356	309	1,686	1,571	115
血中酸素飽和度の測定	927	102	359	313	1,701	1,594	107
心電図測定	858	70	281	272	1,481	1,407	74
酸素吸入	248	9	25	89	371	384	△ 13
聴診器による聴取	335	28	78	32	473	533	△ 60
保温	548	37	205	193	983	977	6
固定	5	20	51	8	84	80	4
止血	2	12	43	10	67	56	11
被覆		1	5	4	10	19	△ 9
除細動	8			1	9	6	3
気道確保	51		4	10	65	54	11
心肺蘇生	43		4	6	53	40	13
自動心マ（内数）	35		2	5	42	35	7
気管内チューブ等気道確保	5			1	6		6
静脈路確保	38		2	5	45	44	1
薬剤投与	30		2	2	34	21	13
新処置	51	1	4	3	59	19	40
その他応急処置	62		4	11	77	56	21

※ その他応急処置とは、体温測定、冷却、体位管理等

※ 新処置とは、ショック状態又は低血糖発作時に実施した輸液等の特定行為

## 発生場所別搬送人員

場所 種類	住宅	公衆	仕事場	道路	その他	合計
急病	714	197	23	26	18	978
交通事故	3	6		91	4	104
一般負傷	163	143	3	33	22	364
その他	5	305	12		8	330
合計	885	651	38	150	52	1,776

## 収容所要時間の状況

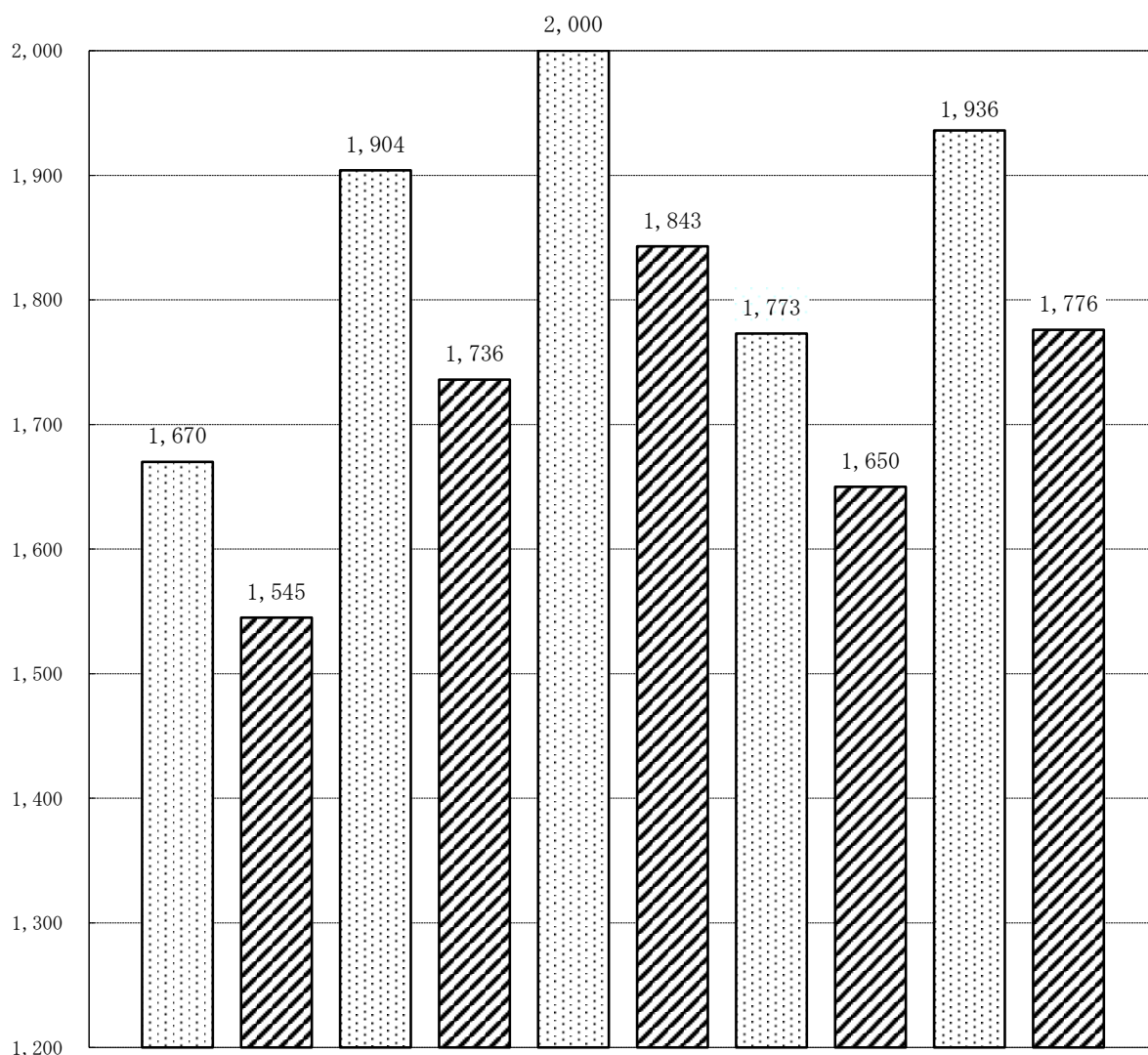
時間 事故種別	覚知時から医療機関に収容するのに要した時間別搬送人員						
	10分未満	10～20分	20～30分	30～60分	60～120分	120分以上	合計
急病		42	243	520	172	1	978
交通事故		1	21	55	26	1	104
一般負傷		28	64	163	107	2	364
その他		11	24	178	112	5	330
合計		82	352	916	417	9	1,776

## 医療機関別搬送人員

医療機関	月												合計	
	1月	2月	3月	4月	5月	6月	7月	8月	9月	10月	11月	12月		
管内	郡上市民病院	70	72	75	51	46	51	61	69	54	45	66	62	722
	鷺見病院	47	58	38	31	31	28	39	39	26	21	31	22	411
	国保白鳥病院	17	15	11	8	6	11	8	12	8	7	6	8	117
	八幡病院	2		2	1		3	2	4	2	2	1		19
	慈恵中央病院		1											1
	国保和良診療所													
	管内その他の医院													
小計	136	146	126	91	83	93	110	124	90	75	104	92	1,270	
管外	中濃厚生病院	21	35	18	21	16	21	19	21	24	26	27	23	272
	美濃病院	4	4	6	3	2	5	6	5	3	3	4	5	50
	岐阜県総合医療センター	2	3	1	1	1	1	7	1	1	1	2	1	22
	長良医療センター	1	1				1				1	1		5
	岐阜大学病院	8	10	9	9	10	7	7	4	14	6	12	9	105
	中部国際医療センター	2		1	1	1			3	3	2		3	16
	岐阜ハートセンター	1	1			2	1	4	1	2	2	3		17
	松波総合病院		1				1					1		3
	金山病院								1					1
	その他	2	1	1	1	3		2	1	1	1	1	1	15
小計	41	56	36	36	35	37	45	37	48	42	51	42	506	
合計	177	202	162	127	118	130	155	161	138	117	155	134	1,776	

# 過去5年間の救急推移

救急件数 搬送人員



年		令和3年		令和4年		令和5年		令和6年		令和7年	
事故種別	合計	件数	人員	件数	人員	件数	人員	件数	人員	件数	人員
			1,670	1,545	1,904	1,736	2,000	1,843	1,773	1,650	1,936
事故種別	火災			3	1			3	2	2	1
	自然災害					2	1				
	水難事故	9	1	7	3	7	1	8	4	6	4
	交通事故	119	124	141	131	159	147	140	123	113	104
	労働災害	14	13	16	16	27	24	15	15	13	13
	運動競技	6	5	7	7	18	16	12	13	15	12
	一般負傷	371	355	445	415	402	387	318	299	389	364
	加害	5	4					3	3	2	1
	自損行為	15	6	12	4	20	11	7	2	12	6
	急病	872	791	974	883	1,060	986	993	938	1,057	978
	その他	259	246	299	276	305	270	274	251	327	293
	1日の平均	4.6	4.2	5.2	4.8	5.5	5.0	4.9	4.5	5.3	4.9
	1ヶ月の平均	139.2	128.8	158.7	144.7	166.7	153.6	147.8	137.5	161.3	148.0

## 救急安心センターぎふ（#7119）月別郡上市案内状況

科 目 / 月	1月	2月	3月	4月	5月	6月	7月	8月	9月	10月	11月	12月	合計
内 科 系	10	6	2	8	1	1	8	15	4	6	3	9	73
外 科 系	8	6	3	5	6	5	3	6	4	7	5	15	73
小 児 科 系	4	1	1		6	2	1	4	3	2	4	3	31
精 神 科						2	1	12					15
皮 膚 科	1	1		2	2	1	3		2	1			13
泌 尿 器 科							2				1		3
産 婦 人 科													
眼 科	1		1	2	4				3				11
耳 鼻 咽 喉 科			1	3	1	1		1	2		2		11
歯 科 口 腔 外 科					1								1
人 工 透 析													
そ の 他								1		1		1	3
合 計	24	14	8	20	21	12	18	39	18	17	15	28	234

## 令和7年ドクターヘリ要請件数

要請/種別		交通事故	一般負傷	急病	転院搬送	その他	合計
活動	傷者 ヘリ搬送	3	14	15	24	1	57
	ヘリ 現場搬送						/
	スキー場		(9)	(1)			/
要請後キャンセル数		2	17	9		1	29
合計		5	31	24	24	2	86

( ) は内数

## 平成29年から令和6年までのドクターヘリ要請件数

年/種別	交通事故	一般負傷	急病	転院搬送	その他	合計
令和6年	8	27	23	13	1	72
令和5年	4	19	29	11	5	68
令和4年	9	27	16	17	5	74
令和3年	5	25	10	17	2	59
令和2年	3	25	16	21	5	70
令和元年	16	25	33	40	6	120
平成30年	6	19	26	38	16	105
平成29年	7	11	21	21	8	68

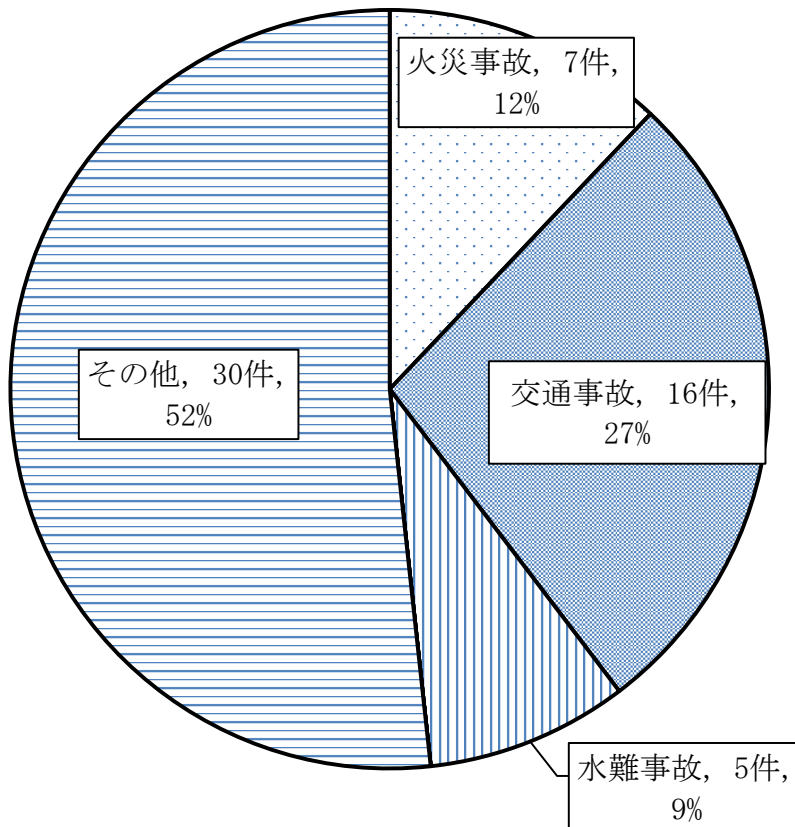
# 救助統計



## 令和7年の救助概要

事故種別 区分	火災事故	交通事故	水難事故	自然災害事故	機械による事故	建物等による事故	ガス及び酸欠事故	その他	合計	前年	前年比
出場件数	7	16	5					30	58	69	△ 11
出場延人員	72	145	53					270	540	641	△ 101
活動件数		8	4					15	27	33	△ 6
救助人員		10	5					12	27	35	△ 8

## 事故種別出場件数割合



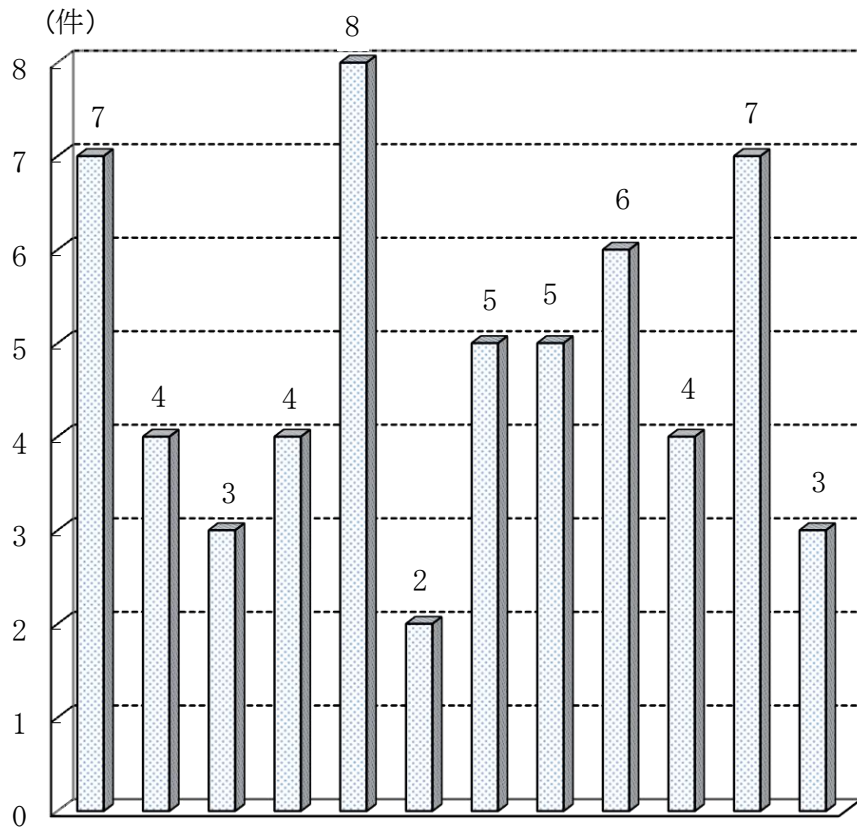
## 管轄別救助出場件数

事故種別 出動署	火災事故	交通事故	水難事故	自然災害事故	機械による事故	建物等による事故	ガス及び酸欠事故	その他	合計	前年	前年比
中消防署	6	7	3					20	36	45	△ 9
北消防署	1	9	2					10	22	24	△ 2
南出張所											
東詰所											
合計	7	16	5					30	58	69	△ 11

## 地域別救助活動状況

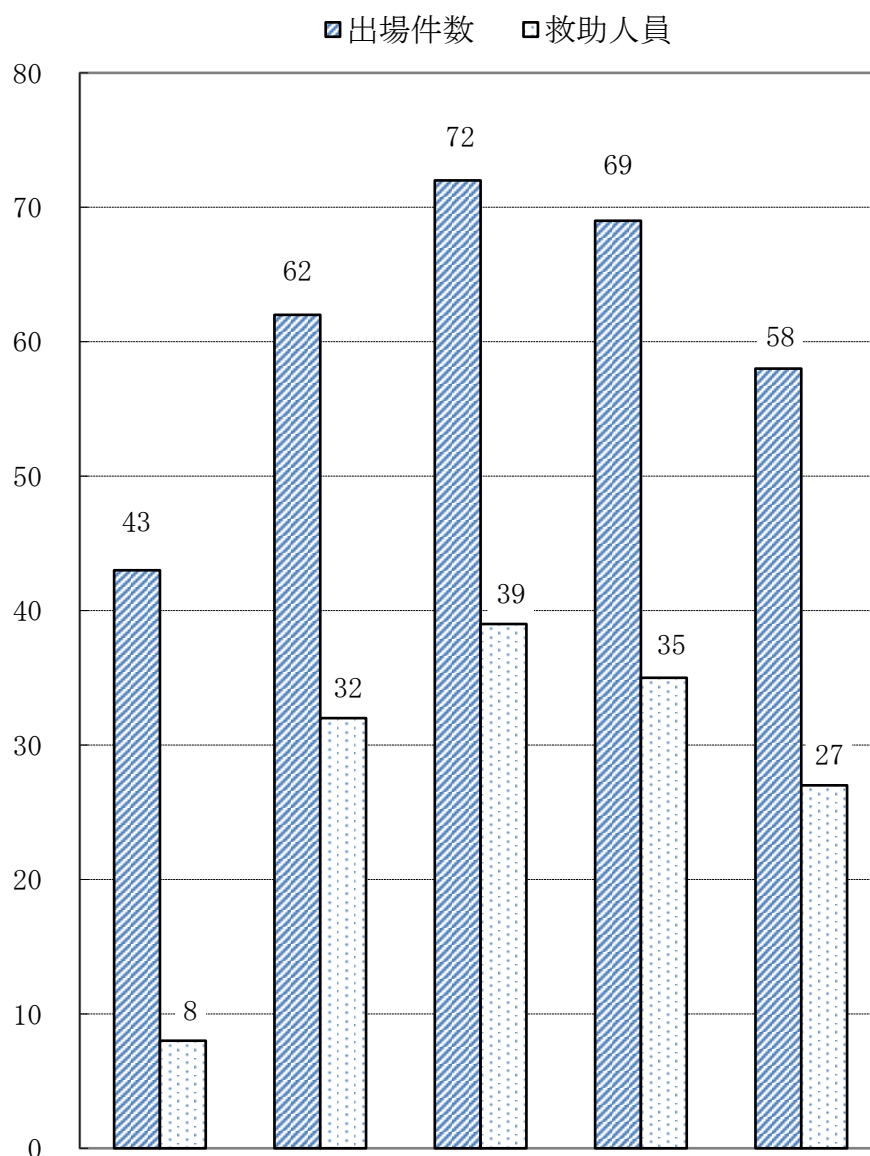
事故種別 地域・区分		火災事故	交通事故	水難事故	自然災害事故	機械による事故	建物等による事故	ガス及び酸欠事故	その他	合計	前年	前年比
八幡	出場件数	4	1						10	15	27	△ 12
	救助人員		2						4	6	14	△ 8
大和	出場件数		5	1					1	7	5	2
	救助人員		1	1						2	3	△ 1
白鳥	出場件数		6	2					7	15	13	2
	救助人員		5	2					2	9	7	2
高鷲	出場件数	1	1						2	4	8	△ 4
	救助人員		1						1	2	4	△ 2
美並	出場件数	1	3	1					4	9	12	△ 3
	救助人員		1	1					1	3	4	△ 1
明宝	出場件数	1							3	4	2	2
	救助人員								3	3	1	2
和良	出場件数			1					3	4	2	2
	救助人員			1					1	2	2	
自動車道	出場件数											
	救助人員											
管外	出場件数											
	救助人員											
合計	出場件数	7	16	5					30	58	69	△ 11
	救助人員		10	5					12	27	35	△ 8

# 月別救助出場状況



月	1	2	3	4	5	6	7	8	9	10	11	12	合	前	前
事故種別	月	月	月	月	月	月	月	月	月	月	月	月	計	年	年
火災事故		1			3	1				1		1	7	8	△ 1
交通事故	1	1		1	2		3		3	2	3		16	27	△ 11
水難事故						1	1	2			1		5	7	△ 2
自然災害事故															
機械による事故															
建物等による事故															
ガス及び酸欠事故														2	△ 2
その他	6	2	3	3	3		1	3	3	1	3	2	30	25	5
合計	7	4	3	4	8	2	5	5	6	4	7	3	58	69	△ 11

# 過去5年間の救助推移



区分		年						
		令和3年	令和4年	令和5年	令和6年	令和7年		
出	場	件	数	43	62	72	69	58
活	動	件	数	22	26	35	33	27
救	助	人	員	8	32	39	35	27
出場の内訳	火災	4	10	8	8	7		
	交通事故	15	15	27	27	16		
	水難事故	10	6	6	7	5		
	自然災害事故			1				
	機械による事故			4				
	建物等による事故			1				
	ガス及び酸欠事故		2	3	2			
	その他	14	29	22	25	30		

予 防

### 防火対象物数一覧表

用途		地域	八幡町	大和町	白鳥町	高鷲町	美並町	明宝	和良町	合計	
1	イ	劇場・映画館									
	ロ	公会堂・集会場	14	4	6	1	2	1		28	
2	イ	キャバレー等									
	ロ	遊技場、ダンスホール	2	1	3					6	
	ハ	性風俗店等									
	ニ	カラオケボックス等									
3	イ	待合・料理店									
	ロ	飲食店	22	8	16	10	5	13	2	76	
4		百貨店・店舗等	26	17	17	7	4		2	73	
5	イ	旅館・ホテル	24	3	18	61		7	2	115	
	ロ	共同住宅・寄宿舎等	51	13	47	20	5	2	3	141	
6	イ	(1) 病院(療養病床有・一般病床有)	2		2			3			7
		(2) 診療所、助産所(入院4床以上)									
		(3) 診療所、助産所(入院4床未満)									
		(4) 診療所、助産所(入院病床無し)	8	2	4	1	2			1	18
	ロ	(1) 特別養護老人ホーム等	6	2	9						17
		(2) 救護施設									
		(3) 乳児院									
		(4) 障害児入所施設									
		(5) 障害者支援施設等	1		5						6
	ハ	(1) 老人デイサービスセンター等	2	4	4	1	2	1			14
		(2) 更正施設									
		(3) 助産施設・保育所等	3	2	5	1	1	1	1		14
		(4) 児童発達支援センター等			1		8				9
		(5) 身体障害者福祉センター等	4	1							5
ニ	幼稚園・特別支援学校	1	3							4	
7		小、中学校、高等学校等	20	8	12	7	5	2	4	58	
8		図書館・博物館	5	4	3	1	1	1	1	16	
9	イ	蒸気浴場・熱気浴場等									
	ロ	一般の公衆浴場等		1	1	1				3	
10		車両の停車場等			2					2	
11		神社・寺院・教会等	9		1					10	
12	イ	工場・作業場	87	64	87	13	44	8	24	327	
	ロ	映画スタジオ等									
13	イ	自動車庫庫・駐車場	16	2	8	9		1	3	39	
	ロ	格納庫									
14		倉庫	51	19	25	12	17	3	9	136	
15		官公庁・銀行・事業所等	114	48	88	54	38	22	13	377	
16	イ	複合用途防火対象物(特定用途)	61	16	40	25	11	7	3	163	
	ロ	複合用途防火対象物(非特定用途)	23	4	23	5	5	2	7	69	
17		重要文化財等建造物									
合計			552	226	427	229	153	71	75	1,733	

防火管理者選任対象物・消防計画届出数一覧表

用途		地域	八幡町	大和町	白鳥町	高鷲町	美並町	明宝	和良町	合計	防火管理者選任済数	消防計画届出数	
1	イ	劇場・映画館											
	ロ	公会堂・集会場	12	1	6	1	2	1		23	23	23	
2	イ	キャバレー等											
	ロ	遊技場、ダンスホール	2	1	3					6	6	6	
	ハ	性風俗店等											
	ニ	カラオケボックス等											
3	イ	待合・料理店											
	ロ	飲食店	14	6	12	4	4	4	1	45	43	43	
4		百貨店・店舗等	18	12	12		1		3	46	44	44	
5	イ	旅館・ホテル	7	2	9	25	2	4	3	52	50	50	
	ロ	共同住宅・寄宿舎等	3	2	2	1				8	8	8	
6	イ	(1) 病院(療養病床有・一般病床有)	1		1			1		3	3	3	
		(2) 診療所、助産所(入院4床以上)											
		(3) 診療所、助産所(入院4床未満)	1								1	1	1
		(4) 診療所、助産所(入院床無し)	5								5	5	5
	ロ	(1) 特別養護老人ホーム等	5	1	3			1			10	10	10
		(2) 救護施設											
		(3) 乳児院											
		(4) 障害児入所施設											
		(5) 障害者支援施設等			2						2	2	2
	ハ	(1) 老人デイサービスセンター等	2		4	1			1		8	8	8
		(2) 更正施設											
		(3) 助産施設・保育所等	2	2	4	2			1	1	12	12	12
		(4) 児童発達支援センター等						1			1	1	1
		(5) 身体障害者福祉センター等	2	1							3	3	3
ニ	幼稚園・特別支援学校	1	1						2	2	2		
7		小、中学校、高等学校等	7	5	7	3	3	1	2	28	28	28	
8		図書館・博物館	4	1	1		1	1	1	9	9	9	
9	イ	蒸気浴場・熱気浴場等											
	ロ	一般の公衆浴場等		1		1				2	2	2	
10		車両の停車場等											
11		神社・寺院・教会等	2							2	2	2	
12	イ	工場・作業場	3	2	6		4	1	1	17	17	17	
	ロ	映画スタジオ等											
13	イ	自動車車庫・駐車場											
	ロ	格納庫											
14		倉庫											
15		官公庁・銀行・事業所等	15	8	9	2	2	3	2	41	41	41	
16	イ	複合用途防火対象物(特定用途)	29	10	27	15	7	4	2	94	92	92	
	ロ	複合用途防火対象物(非特定用途)											
17		重要文化財等建造物											
合計			135	56	108	55	29	21	16	420	412	412	

## 4階以上の建築物一覧表

## 建築関係事務処理表

	4階	5階	6階	7階	合計	申請・区分	件数		
							中署	北署	合計
公会堂・集会場	1	0	0	0	1	消防同意	18	6	24
旅館・ホテル	2	3	1	1	7	計画通知	2	0	2
病院	1	1	1	0	3	許可同意	0	0	0
学校	5	1	0	0	6	合計	20	6	26
共同住宅	17	12	0	0	29	新築	15	6	21
官公庁・銀行 事業所等	3	2	2	0	7	増築改築	3	0	3
その他	7	0	0	0	7	用途変更	1	0	1
合計	36	19	4	1	60	合計	19	6	25

## 予防事務処理状況表

区分	件数	区分	件数
防火管理者選任解任届	77	水素ガスを充填する気球設置届	0
消防計画作成変更届	133	火災とまぎらわしい行為の届	119
防火対象物点検報告特例認定申請	2	煙火打ち上げ・仕掛け届	12
防火対象物定期点検報告	15	催し物開催届	5
消防設備等点検結果報告	961	道路工事届	414
避難訓練通知書	220	指定洞道等届	56
防火対象物の工事等計画	22	少量危険物貯蔵・取扱届	12
工事整備対象設備等着工届	38	少量危険物貯蔵等廃止届	6
消防設備等設置届	66	指定可燃物貯蔵・取扱届	1
防火対象物使用開始届	17	指定可燃物廃止届	0
炉・ボイラー等設置届	8	圧縮アセチレンガス貯蔵等届	2
発電・変電・蓄電・燃料電池発電設置届	17	合計	2,203

# 危険物製造所等地区・倍数別設置状況

(令和8年4月1日現在)

施設別 町村別	製 造 所	貯 蔵 所							取 扱 所				合 計	危 険 物 事 業 所	
		屋 内	屋 外 タン ク	屋 内 タン ク	地 下 タン ク	簡 易 タン ク	移 動 タン ク	屋 外	小 計	給 油	販 売	一 般			小 計
八 幡 町		6	14	1	20		11	1	53	13	1	13	27	80	47
大 和 町	1	8	3	1	13		11		36	7		8	15	52	28
白 鳥 町		8	3	4	24		12		51	14		8	22	73	41
高 鷲 町			4	3	30	3	14		54	14		11	25	79	27
美 並 町		3	1	2	7		5		18	3		4	7	25	12
明 宝			2		8		4		14	5		1	6	20	7
和 良 町		2	1	1	2				6				0	6	5
合 計	1	27	28	12	104	3	57	1	232	56	1	45	102	335	167
指定数量の5倍以下		9	9	6	52	3	57		136	2		24	26	162	
5倍超え10倍以下	1	15	6	5	19			1	46	4		9	13	60	
10倍超え50倍以下		3	12	1	30				46	21	1	12	34	80	
50倍超え100倍以下			1		2				3	6			6	9	
100倍超え150倍以下					1				1	8			8	9	
150倍超え200倍以下									0	5			5	5	
200倍を超えるもの									0	10			10	10	

# 危険物製造所等規制状況

(令和8年4月1日現在)

施設別 区分		製造所	貯 蔵 所							取 扱 所					合 計	
			屋 内	屋 外 タンク	屋 内 タンク	地 下 タンク	簡 易 タンク	移 動 タンク	屋 外	小 計	給 油		販 売	一 般		小 計
											営 業 用	自 家 用				
許可施設数		1	27	28	12	104	3	57	1	232	30	26	1	45	102	335
立入検査	定期査察	1	12	7	3	46		20	1	89	28	15		17	60	150
	臨時査察					2		6		8	3	1		4	8	16
	特別査察									0					0	0
指導	立入検査結果通知書					1		1		2		1		1	2	4
	勧告書									0					0	0
各種届出	危険物保安監督者選解任届			2		11				13	2	5		1	8	21
	予防規程認可(変更)申請									0				1	1	1
	地下タンク在庫管理・漏えい時措置計画書					6				6	4	6		2	12	18
	品名数量倍数変更届					1				1	1				1	2
	廃止届			1		3		4		8	1			5	6	14
	資料提出		1	1		14		2	1	19	28	3		6	37	56
資料提出(漏えい点検)					56		5		61	3	17		6	26	87	

## 許認可件数

施設別 区分	仮貯蔵・仮取扱 及び仮使用			小 計	許可		完成検査		小 計	合 計
	仮貯蔵	仮取扱	仮使用		設置	変更	設置	変更		
処理件数	1		6	7	8	11	6	9	34	41

### 高圧ガス施設数等

施設数									許可等件数		
第1種製造所			第2種製造所			第1種貯蔵所	第2種貯蔵所	工業用液化石油ガス消費設備	販売所	製造施設等設置・変更許可	製造施設保安検査
一般則適用事業所	液石則適用事業所	冷凍則適用事業所	一般則適用事業所	液石則適用事業所	冷凍則適用事業所	液石則適用事業所	一般則適用事業所				
1	2		4		48	1	3	11	19	1	2

### 液化石油ガス施設数等

施設数							許可件数等	
販売事業者	販売所	保安機関	特定供給設備	充てん事業者	充てん設備 (バルクローリー)	特定液化石油ガス設備工事事業者	貯蔵施設等設置・変更許可	充てん設備保安検査
8	9	8	3	1	2	13		2

### 火薬施設数等

施設数			許可等の件数					
販売事業者	1級火薬庫	火薬庫外貯蔵	火工品譲受許可	火薬類譲受許可(25kg超)	火薬類譲受許可(25kg以下)	火薬類譲渡許可	煙火消費許可	火薬庫保安検査
2	7	1		4			13	1

# 広報住民指導等実施状況

(令和7年度実績)

種 別	回数	総数(部数、人員)	備 考
消 防 年 報	1	60部	
火 災 救 急 救 助 統 計	2	55部	上半期 年統計
火 災 予 防 チ ラ シ	36	172部	
火 災 予 防 作 品 展	1	123枚	
防 火 講 習	7	203人	
救 急 講 習	87	2,176人	普通救命講習 救急講習 上級救命コース 救急入門コース
消 防 ( 避 難 ) 訓 練	73	4,899人	
消 防 署 見 学	21	409人	
職 場 体 験	4	9人	
幼 年 少 年 消 防 継 承 式	18	513人	

# 通信・気象統計



# 緊急通報月別受理状況

種別 月	一 一 九 番	一 般 加 入	駆 け 付 け	自 己 覚 知	緊 通 シ ス テ ム ※	そ の 他	合 計
1 月	270	16	1		1	2	290
2 月	259	12	1	1	3	11	287
3 月	265	14	3	2	9	3	296
4 月	200	4		1	5	3	213
5 月	166	5	1		3	4	179
6 月	187	4	1	2	9	6	209
7 月	210	12	1	4	6	3	236
8 月	246	11		2		3	262
9 月	223	6	2		6	6	243
10 月	186	9	3	2	15	1	216
11 月	226	7		1	6	3	243
12 月	238	3			4	4	249
合 計	2,676	103	13	15	67	49	2,923

※ 緊通システムは、緊急通報システム設置者による緊急通報のみの受理件数。

# 緊急通報システム

緊急通報システムは、一人暮らしのお年寄り等の家庭で急病や火災などの緊急事態が発生したとき、押しボタン操作により通報するシステムです。

## 緊急通報システム受信状況

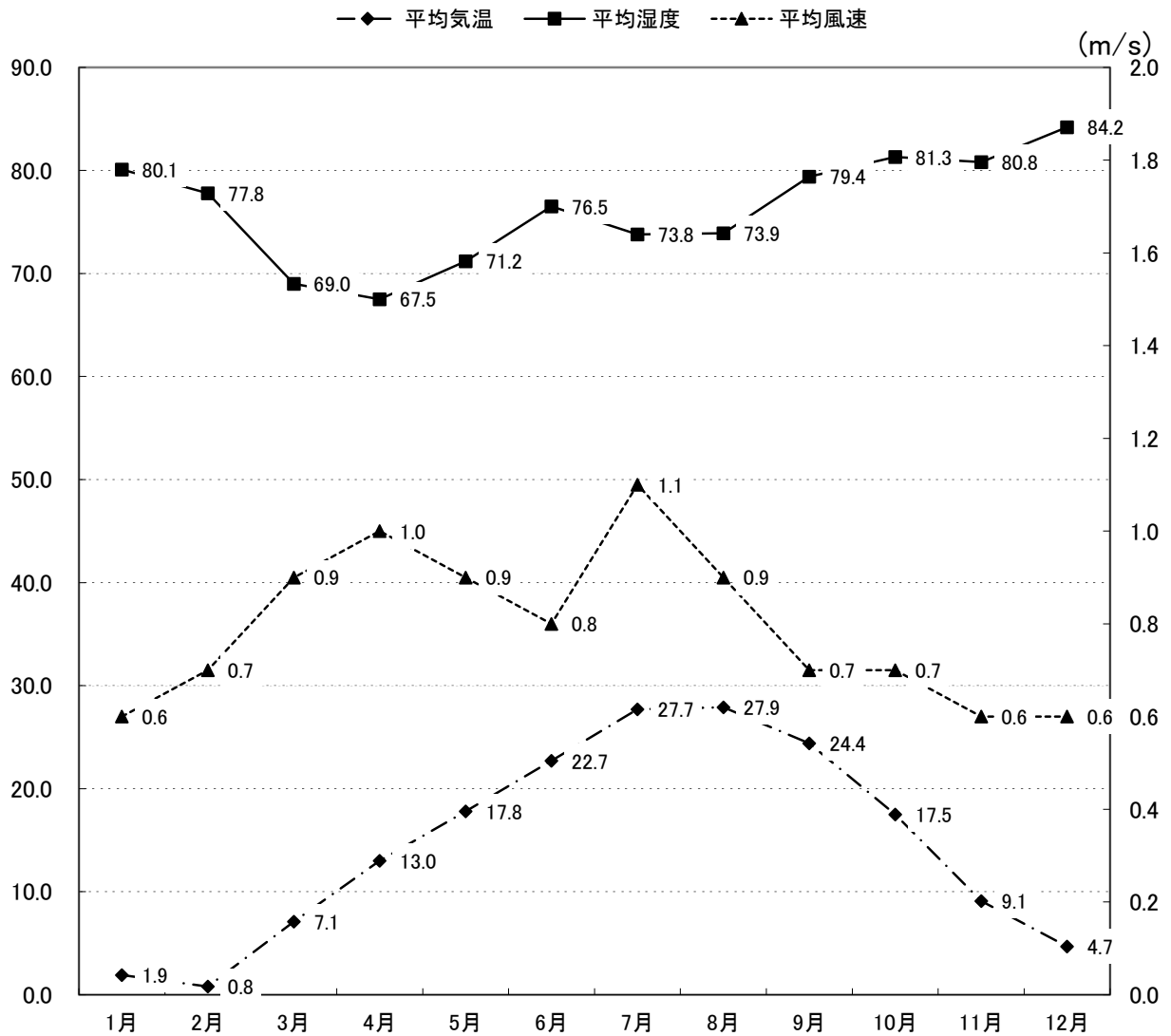
地域	設置台数	受付件数 ( ※ )				出場件数			
		緊急通報	相談	その他の	合計	火災	救急	その他の	合計
八幡町	90	22		565	587		6		6
大和町	24	9		131	140		1		1
白鳥町	44	15		90	105		3		3
高鷲町	16	11		91	102		3		3
美並町	16	8		12	20		2		2
明宝	4	1		2	3		1		1
和良町	7	1		27	28		1		1
合計	201	67		918	985		17		17

※ 受付件数は、緊急通報システムによる試験等を含むすべての受理件数。

# 気象統計

(消防本部調べ)

(%・℃)

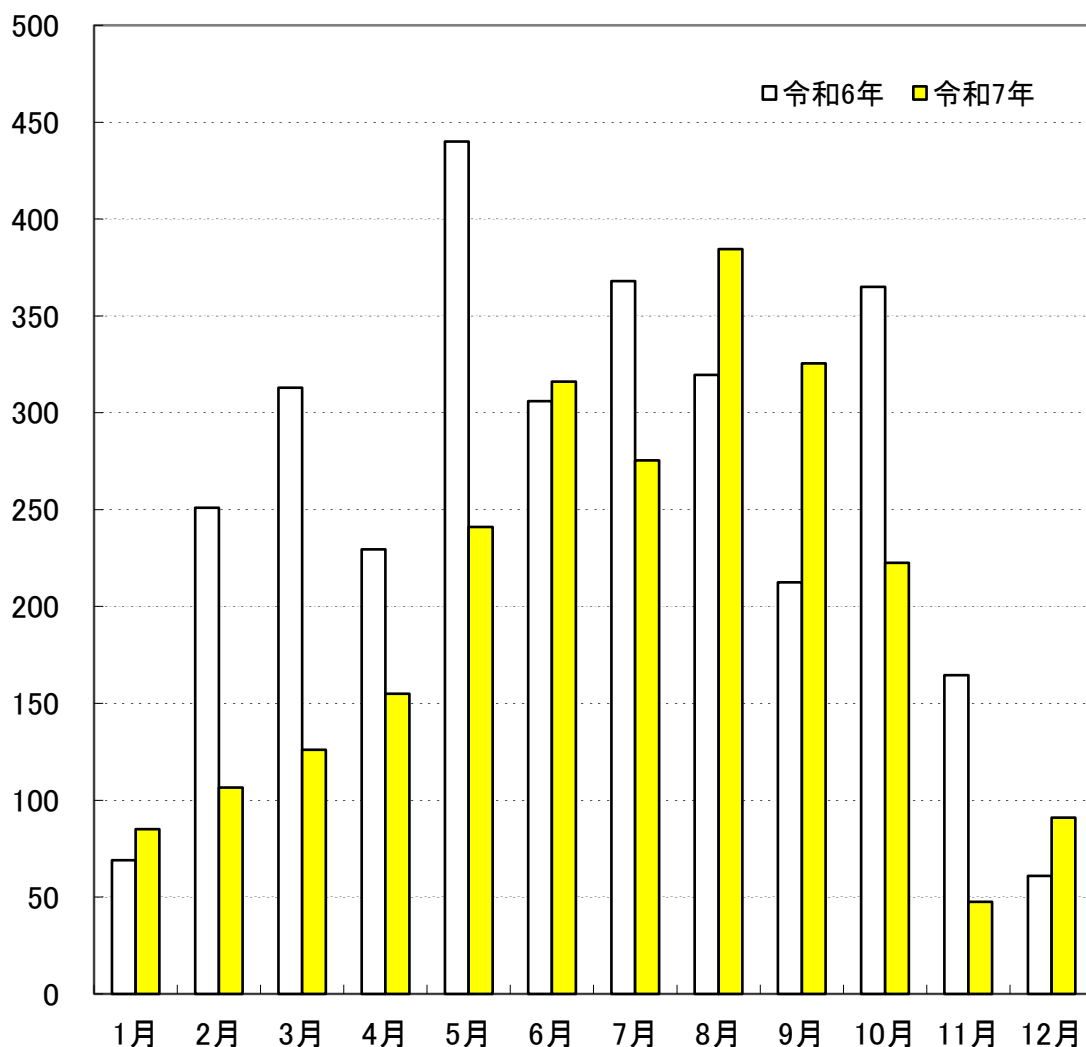


月 種別		平均	1月	2月	3月	4月	5月	6月	7月	8月	9月	10月	11月	12月
		気温	平均 ℃	14.6	1.9	0.8	7.1	13.0	17.8	22.7	27.7	27.9	24.4	17.5
最高 ℃	27.7		12.9	12.9	22.0	28.7	31.6	36.7	39.1	39.3	36.8	31.4	22.1	18.6
最低 ℃	4.8		-4.8	-6.8	-2.2	1.0	5.1	10.0	21.3	19.7	14.2	3.9	-1.0	-3.0
湿度	平均 %	76.3	80.1	77.8	69.0	67.5	71.2	76.5	73.8	73.9	79.4	81.3	80.8	84.2
	最低 %	23.4	22.1	26.8	11.5	8.3	10.3	24.9	31.5	25.6	28.0	29.7	29.8	32.6
風速	平均 (m/s)	0.8	0.6	0.7	0.9	1.0	0.9	0.8	1.1	0.9	0.7	0.7	0.6	0.6
	最大 (m/s)	11.6	9.9	12.1	12.9	18.7	11.4	9.4	11.7	10.1	10.7	10.2	10.4	11.3

# 降 雨 量

年間降雨量(消防本部調べ)

総 雨 量	令和6年	3099.0
	令和7年	2376.0



月	1月	2月	3月	4月	5月	6月	7月	8月	9月	10月	11月	12月	
降 雨 量	令和6年	69.0	251.0	313.0	229.5	440.0	306.0	368.0	319.5	212.5	365.0	164.5	61.0
	令和7年	85.0	106.5	126.0	155.0	241.0	316.0	275.5	384.5	325.5	222.5	47.5	91.0
一日の最高	令和6年	31.0	113.0	97.5	76.5	242.0	90.5	80.5	89.0	42.0	79.5	94.5	13.5
	令和7年	25.5	29.5	21.0	56.5	61.5	65.5	71.0	153.5	83.0	74.0	24.5	28.5
一日の平均	令和6年	2.2	8.7	10.1	7.7	14.2	10.2	11.9	10.3	7.1	11.8	5.5	2.0
	令和7年	2.7	3.8	4.1	5.2	7.8	10.5	8.9	12.4	10.9	7.2	1.6	2.9
降 雨 日 数	令和6年	11	12	14	13	10	16	17	16	14	14	12	16
	令和7年	10	12	13	10	16	11	15	9	14	14	9	14

郡上市消防団

女性防火クラブ

幼年・少年消防クラブ

郡上市民間組織

メディカルコントロール体制

郡上市医師会救護隊

# 消 防 団 現 勢 表

(令和8年4月1日現在)

区分	人 員										機 械					
	団 長	方副 面団 隊長 長兼	副 方面 隊長	分 団 長	副 分 団 長	部 長	班 長	団 員	合 実 人 計	団 内 女 員 性	条 例 定 員	自 普 通 動 車	積 載 機 械	小 型 動 力 車	指 令 車	合 計
方面隊																
団本部	1			1	1	2	2	8	15	(14)				1	1	
方八 面 隊幡		1	3	14	7	15	91	274	405			6	23	1	30	
方大 面 隊和		1	3	5	8	18	63	163	261			3	13	1	17	
方白 面 隊鳥		1	3	10	8	20	76	163	281			5	17	1	23	
方高 面 隊鷺		1	2	5	3	8	35	128	182				8	1	9	
方美 面 隊並		1	3	16	5	10	20	117	172			3	10	1	14	
方明 面 隊宝		1	2	9	8	7	19	99	145			3	5	1	9	
方和 面 隊良		1	2	3	7	6		62	81			1	5	1	7	
合 計	1	7	18	63	47	86	306	1,014	1,542	(14)	1,700	21	81	8	110	

# 消防団員年齢・勤続年数表

(令和8年4月1日現在)

年齢 勤続年数		方面隊	団 本 部	方八 面 隊幡	方大 面 隊和	方白 面 隊鳥	方高 面 隊鷺	方美 面 隊並	方明 面 隊宝	方和 面 隊良	合 計
		年 齡	18 才 ~ 20 才				3			2	
21 才 ~ 25 才				5	12	24	16	13	7	2	79
26 才 ~ 30 才	2		22	29	31	23	18	14	4	143	
31 才 ~ 35 才			42	37	56	24	16	15	5	195	
36 才 ~ 40 才	2		61	73	72	43	42	28	13	334	
41 才 ~ 45 才	1		78	55	68	45	45	19	11	322	
46 才 ~ 50 才	3		84	25	21	28	33	28	18	240	
51 才 以 上	7		113	27	9	3	3	34	28	224	
合 計		15	405	261	281	182	172	145	81	1,542	
勤 続 年 数	5 年 未 満		99	64	54	52	35	32	27	363	
	5年以上~10年未満	2	62	45	69	32	30	37	12	289	
	10年以上~15年未満	3	100	62	84	43	30	21	7	350	
	15年以上~20年未満	6	43	49	30	33	32	18	10	221	
	20年以上~25年未満	3	56	28	32	21	29	23	12	204	
	25年以上~30年未満		22	10	7	1	14	10	12	76	
	30 年 以 上	1	23	3	5		2	4	1	39	

# 消 防 用 水 利 現 況

(令和8年4月1日現在)

区分 地域	消 火 栓	貯水槽		その他		合 計
	公 設	40 m <sup>3</sup> 以 上	20～40m <sup>3</sup> 未満	プ ー ル	自 然 水 利	
八 幡 町	898	60	35	5	8	1,006
大 和 町	670	155	13			838
白 鳥 町	793	114	31		43	981
高 鷲 町	332	45	35	1	12	425
美 並 町	380	57	35	2	7	481
明 宝	280	107	1	1	0	389
和 良 町	258	27	45	0	0	330
合 計	3,611	565	195	9	70	4,450

# 女性防火クラブ現勢表

(令和8年4月1日現在)

郡上市女性防火クラブ(昭和58年4月1日結成)				
地域	支部名等	結成年月日	人員	備考
八幡町	八幡支部	昭和40年7月1日	1,725名	消火 予防 たきだし救護
その他の地域			2名	消火 予防 たきだし救護
合計	1支部他		1,727名	

# 少年消防クラブ現勢表

(令和8年4月1日現在)

区分 地域	ク ラ ブ 名	結 成 年 月 日	人 数		
			男	女	合 計
八幡町	八幡中学校少年消防クラブ	昭和24年7月16日	114	141	255
	八幡西中学校少年消防クラブ	昭和56年4月1日	34	28	62
	八幡小学校少年消防クラブ	平成8年6月27日	41	29	70
	川合小学校少年消防クラブ	平成1年9月6日	16	18	34
	相生小学校少年消防クラブ	平成1年6月12日	13	18	31
	口明方小学校少年消防クラブ	昭和59年12月4日	26	21	47
大和町	大和中学校少年消防クラブ	昭和43年4月1日	80	78	158
	大和小学校少年消防クラブ	令和6年4月1日	52	53	105
白鳥町	白鳥中学校少年消防クラブ	昭和27年4月15日	138	132	270
	牛道小学校少年消防クラブ	平成5年12月6日	11	13	24
	那留小学校少年消防クラブ	平成8年8月31日	6	9	15
	白鳥小学校少年消防クラブ	平成7年3月8日	33	32	65
	大中小学校少年消防クラブ	平成8年8月31日	14	20	34
	北濃小学校少年消防クラブ	平成6年9月3日	5	7	12
	石徹白小学校少年消防クラブ	平成9年9月1日	9	7	16
高鷲町	高鷲中学校少年消防クラブ	昭和24年4月15日	43	31	74
	高鷲小学校少年消防クラブ	平成5年11月11日	12	18	30
	高鷲北小学校少年消防クラブ	平成6年1月19日	9	12	21
美並町	郡南中学校少年消防隊	昭和38年4月1日	64	53	117
	三城小学校少年消防クラブ	平成13年10月30日	21	21	42
	吉田小学校少年消防クラブ	平成16年2月6日	12	10	22
明宝	明宝中学校少年消防クラブ	昭和30年4月10日	19	17	36
	明宝小学校少年消防クラブ	平成2年4月1日	22	21	43
和良町	郡上東中学校少年消防クラブ	平成23年4月1日	12	17	29
	和良小学校少年消防クラブ	平成9年9月19日	7	2	9
合 計	25クラブ		813	808	1,621

# 幼年消防クラブ現勢表

(令和8年4月1日現在)

区分 地域	ク ラ ブ 名	結 成 年 月 日	人 数		
			男	女	合 計
八幡町	はちまん幼稚園幼年消防クラブ	昭和61年10月10日	2	5	7
	妙高こども園幼年消防クラブ	昭和61年11月12日	15	14	29
	慈教保育園幼年消防クラブ	昭和61年11月5日	4	8	12
	ひかりの丘こども園幼年消防クラブ	昭和61年11月5日	7	4	11
大和町	やまびこ園幼年消防クラブ	昭和62年9月27日	2	0	2
白鳥町	白鳥こども園幼年消防クラブ	昭和63年10月2日	6	7	13
	大中保育園幼年消防クラブ	昭和63年10月10日	7	4	11
	浄心こどもの城幼年消防クラブ	昭和63年7月7日	5	5	10
	まどか保育園幼年消防クラブ	平成1年10月16日	12	10	22
	北濃保育園幼年消防クラブ	昭和63年10月18日	12	18	30
	石徹白保育所幼年消防クラブ	平成4年12月3日	5	4	9
高鷲町	高鷲保育園幼年消防クラブ	昭和63年9月27日	1	4	5
	高鷲北保育園幼年消防クラブ	平成5年2月12日	2	4	6
美並町	みなみ園幼年消防クラブ	平成1年4月24日	16	19	35
明宝	明宝保育園幼年消防クラブ	昭和61年10月20日	3	2	5
和良町	和良保育園幼年消防クラブ	昭和63年6月3日	1	4	5
合 計	16クラブ		100	112	212

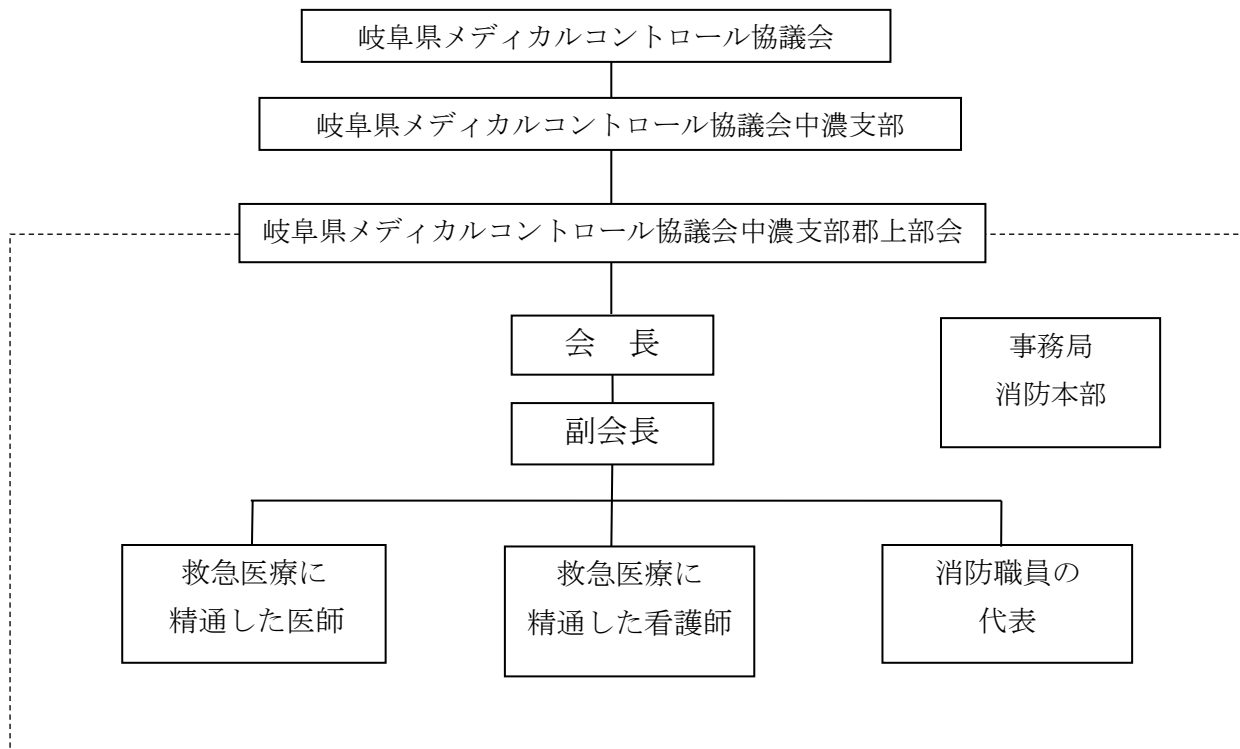
# 民間消防組織

(令和8年4月1日現在)

地域等 区分		八幡町	大和町	白鳥町	高鷲町	美並町	明宝	和良町	郡上市危険物安全協会	合計
		自主防災組織	団体数	132	20	18	9	20	7	15
	世帯数	5,240	2,269	4,120	1,189	1,350	520	667		15,355
危険物	団体数								1	1
	会員数								100	100
その他	団体数	1					7			8
	人員	1,723					121			1,844
合計	団体数	133	20	18	9	20	14	15	1	230
	世帯数	5,240	2,269	4,120	1,189	1,350	520	667	0	15,355
	人員 (会員数)	1,723	0	0	0	0	121	0	100	1,944

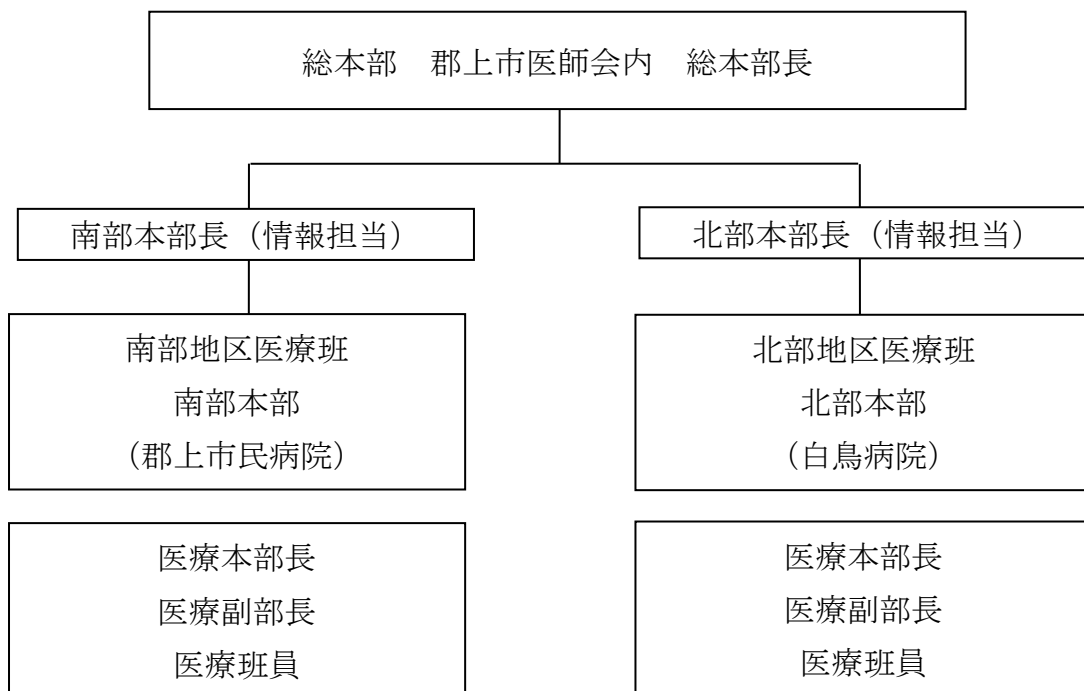
# メディカルコントロール体制

(令和8年4月1日現在)



## 郡上市医師会救護隊編成表

(令和8年4月1日現在)



火の確認

いい日を支える

いい習慣

2026年度 全国統一防火標語