

<平成30年統計版>

消防年報



郡上市消防本部

はじめに

この年報は、平成30年中における郡上市消防本部の消防現勢及び火災、救急、救助等の活動状況を収録したもので、将来の消防行政に役立て、災害のない明るい街づくりを実現し、観光立市郡上の推進に寄与することを目的として編集しました。

令和元年6月

郡 上 市 消 防 本 部



目 次

位 置 と 地 勢	1
面 積 及 び 人 口	2
消 防 本 部 の あ ゆ み	3

消防情勢

消 防 本 部 及 び 署 所 の 配 置	1 1
消 防 本 部 組 織 図、職 員 の 配 置 状 況	1 2
基 準 消 防 力 と 現 有 消 防 力 の 比 較	1 3
配 置 車 両 一 覧 表	1 4
消 防 職 員 年 齢 別 調 査 表	1 5
消 防 職 員 勤 務 年 数 表、住 居 地 状 況	1 6
消 防 職 員 資 格 取 得 状 況	1 7
岐 阜 県 消 防 学 校 等 入 校 状 況	1 8
通 信 施 設 一 覧 表	1 9
消 防 相 互 応 援 協 定	2 0

火災統計

平 成 3 0 年 の 火 災 概 要	2 1
地 域 別 火 災 状 況、月 別 火 災 原 因 状 況	2 2
時 間 ・ 月 別 火 災 発 生 状 況 比 較 表	2 3
出 火 原 因 別 火 災 状 況 比 較 表	2 4
過 去 5 年 間 の 火 災 推 移	2 5

救急統計

平 成 3 0 年 の 救 急 概 要	2 6
地 域 別 救 急 活 動 状 況	2 7
月 別 救 急 活 動 状 況	2 8
曜 日 別 出 場 件 数、傷 病 程 度 月 ・ 事 故 種 別 搬 送 人 員	2 9
年 齢 ・ 事 故 種 別 搬 送 人 員、救 急 隊 の 行 っ た 応 急 処 置	3 0
発 生 場 所 別 搬 送 人 員、収 容 所 要 時 間 の 状 況、医 療 機 関 別 搬 送 人 員	3 1
過 去 5 年 間 の 救 急 推 移	3 2
地 域 別 医 療 情 報 案 内 状 況、月 別 医 療 情 報 案 内 状 況	3 3
ドクターヘリ要請件数	3 4

救助統計

平成30年の救助概要	35
署所別救助出場件数、地域別救助活動状況	36
月別救助出場状況	37
過去5年間の救助推移	38

予 防

防火対象物数一覧表	39
防火管理者選任対象物・消防計画届出数一覧表	40
4階以上の建築物一覧表、建築関係事務処理表、予防事務処理状況表	41
危険物製造所等地区・倍数別設置状況	42
危険物製造所等規制状況、許認可件数	43
高圧ガス施設数等、液化石油ガス施設数等、火薬施設数等	44
広報住民指導等実施状況	45

通信・気象統計

緊急通報月別受理状況	46
緊急通報システム受信状況	47
気象統計	48
降水量	49

消防団・女性・少年・幼年クラブ等

消防団現勢表	50
消防団員年齢・勤続年数表	51
消防用水利現況	52
女性防火クラブ現勢表	53
幼年消防クラブ現勢表	54
少年消防クラブ現勢表	55
民間消防組織	56
M C体制・郡上市医師会	57

位置と地勢

当市は、岐阜県のほぼ中央に位置し、東を下呂市、北を高山市、西は福井県、南は美濃市及び関市に接する山間地域です。

地勢は、長良川の源流域を形成する森林地帯が市全域の90%を占め、長良川源流域にあたる大日山麓一帯にはひるがの高原、上野高原が、明宝水沢上一帯にはめいほう高原が広がり、清流長良川をはじめ、和良川、石徹白川など24本の一級河川が流れる、水と緑に恵まれた地域です。

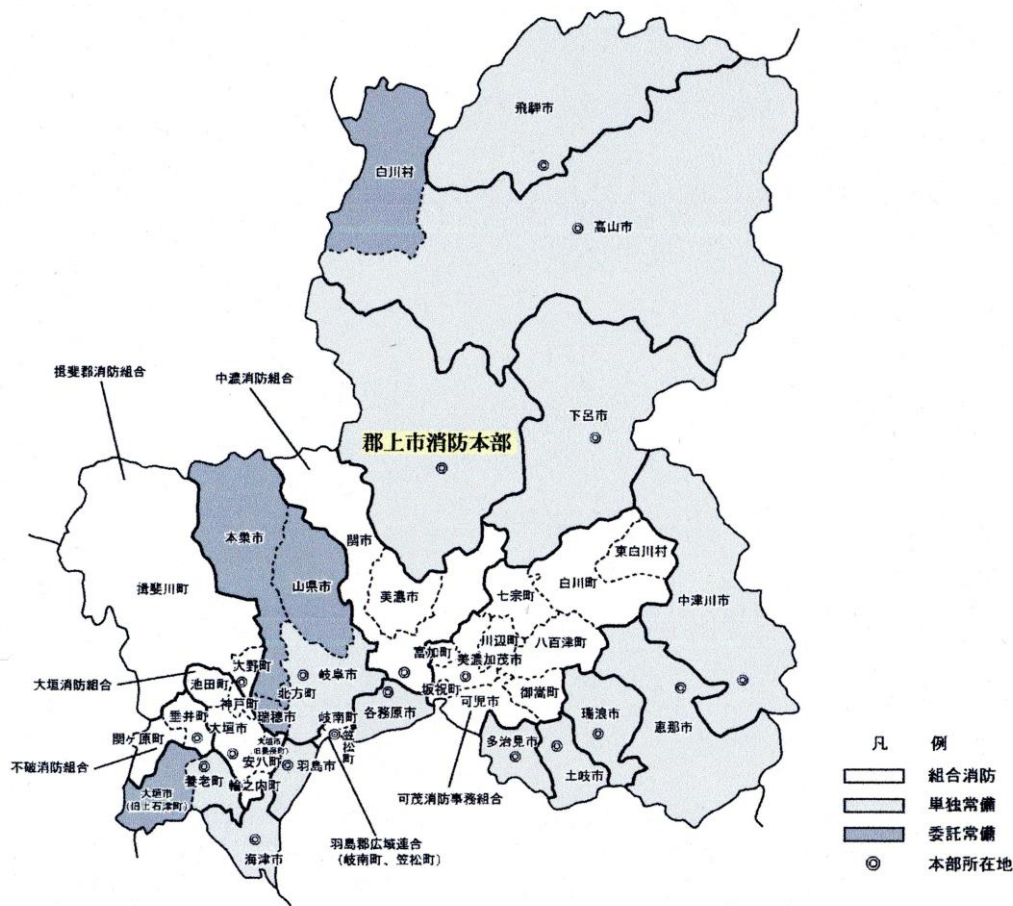
また、市の最北部に位置する白鳥町石徹白地区と高鷲町ひるがの地区は、太平洋と日本海の分水嶺となっています。

気候は、北部においては、白山山系に連なる寒冷地域に属するため気温が低く降雪量が多い。南部においては、北部に比べ温和で降雪量は比較的少なく、市域の南北で気象条件は大きく異なります。

消防本部の位置	
東経	136° 58' 20"
北緯	35° 45' 07"
海拔	234メートル

県総面積	10,621.29 k m ²
管内面積	1,030.75 k m ²

2017年10月1日時点 国土地理院調査

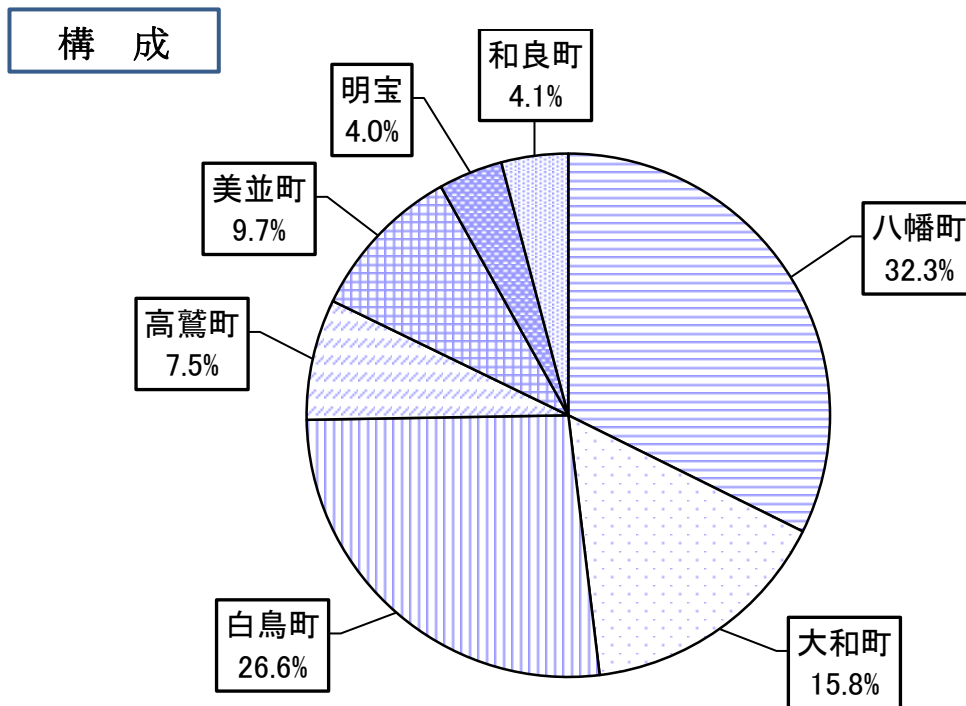


面積及び人口

(平成31年4月1日現在)

面積 1,030.75km²

人口 41,592人



	世帯数	人口
八幡町	5,420	13,443
大和町	2,191	6,557
白鳥町	3,972	11,080
高鷲町	1,113	3,104
美並町	1,358	4,044
明宝	556	1,649
和良町	697	1,715
合計	15,307	41,592

(内外国人)

(411)

(472)

郡上市消防本部のあゆみ

昭和52年	4月	1日	郡上広域行政事務組合消防本部設置 初代消防長 中沢耕作就任 消防吏員34名採用
	5月	1日	消防吏員4名採用(計38名)
	10月	28日	八幡消防署に水槽付消防自動車を配備
	11月	1日	白鳥消防分署に消防ポンプ自動車を配備
	12月	2日	消防本部に指令車を配備
昭和53年	2月	2日	八幡消防署に救急自動車を配備
	3月	1日	白鳥消防分署、大和、高鷲、美並各消防出張所に救急自動車を配備
	4月	1日	郡上広域消防本部に消防無線基地局を設置 白鳥消防分署を白鳥消防署に昇格 消防吏員7名採用(計45名)
	7月	5日	郡上郡防火管理者講習会を開催
昭和54年	12月	15日	明方消防出張所に連絡車を配備
	4月	1日	消防吏員2名採用(計47名)
	7月	16日	訓練塔購入
昭和55年	4月	1日	消防吏員17名採用(計64名)
	4月	10日	和良消防出張所に救急自動車を配備
	4月	14日	八幡消防署・白鳥消防署に救護車を配備
	4月	21日	2代目消防長 村瀬廣治就任
	6月	2日	気象観測装置購入
	9月29・30日		郡上郡防火管理者講習会(南部)
昭和56年	10月14・15日		郡上郡防火管理者講習会(北部)
	1月	23日	八幡消防署に化学消防ポンプ自動車を配備
	1月	31日	消防本部に救助工作車を配備
	4月	1日	消防吏員4名採用(計68名)
	5月	28日	消防本部に指令車を配備
昭和57年	7月	12日	豪雨により郡内各地に災害が発生 八幡町で住宅1戸が浸水して孤立(3名救助)
	11月	13日	白鳥消防署に水槽付消防ポンプ自動車を配備
	3月	31日	職員7名出向を解き町村へ
	4月	1日	機構改革により5出張所を廃止し、八幡消防署を中消防署に、白鳥消防署を北消防署に改名。中消防署管轄が八幡町、美並村、明宝村、和良村、北消防署管轄が白鳥町、大和町、高鷲村となる 消防吏員7名採用(計68名)
	6月	5日	中消防署に救急自動車を配備

昭和57年	11月24・25日	郡上郡防火管理者講習会
昭和58年	1月26日	中濃消防組合と応援協定の締結
	3月1日	益田広域事務組合と応援協定の締結
	3月31日	職員3名出向を解き町村へ 職員1名退職
	4月1日	消防吏員3名 事務吏員1名採用
	5月17日	消防本部に指令車を配備
	6月13日	高圧ガス製造所設置
	7月13・14日	郡上郡防火管理者講習会開催
	8月1日	長良川上流の局地的な大雨による増水により八幡、大和地内の中洲に釣り人7名が孤立し救助する。 (自衛隊ヘリコプター2名、本部救助隊5名)
	8月31日	職員1名退職
	12月1日	救急医療情報システム開始
昭和59年	3月29日	災害用トラック郡上漁業組合より寄贈
	3月31日	職員2名出向を解き町村へ
	4月1日	消防吏員4名採用
	6月1日	職員2名出向を解き町村へ 消防吏員1名採用
	7月11・12日	郡上郡防火管理者講習会開催
	8月30日	防火パトロール車(サニー)をロータリークラブから寄贈
昭和60年	10月15日	査察車(ダイハツミラ)を郡上南部石油組合から寄贈
	12月22日	北消防署に指令車を配備
	3月1日	救急指令装置運用開始 テレホンサービス業務同時開始
	4月1日	機構改革により職員7名出向を解き町村へ 消防職員61名体制となる
	12月12日	中消防署に救急自動車を配備
昭和61年	3月31日	職員2名出向を解き町村へ
	4月1日	消防吏員2名を採用
	7月23日	北消防署に災害用トラックを1台配備
	8月12日	消防専用無線電話3機購入 可搬式送水装置一式購入
昭和62年	2月17日	日本自動車工業会より救急車1台を寄贈(北消防署配備)
	2月27日	消防本部・中消防署庁舎、訓練塔完成
昭和63年	3月31日	職員4名出向を解き町村へ
	4月1日	消防本部に専任救助隊7名を持って発足 消防吏員4名採用
平成1年	3月31日	職員1名退職

	4月	1日	消防吏員1名を採用
	8月	24日	日本損害保険協会よりタンク車1台を寄贈（中消防署配備）
	8月	25日	日本消防協会より指令車1台を寄贈（北消防署配備）
平成 2年	2月	21日	日本自動車工業会より救急車1台を寄贈（北消防署配備）
	3月	12日	八幡信用金庫より救急車1台を寄贈（中消防署配備）
	3月	31日	職員2名出向を解き町村へ
	4月	1日	消防吏員1名を採用 消防本部組織改正 （庶務係、通信指令室、予防係、救助係を消防課とする）
	5月	1日	消防吏員1名を採用
平成 3年	3月	31日	職員3名出向を解き町村へ
	4月	1日	消防吏員3名を採用
平成 4年	3月	7日	日本自動車工業会、郡上信用組合より救急車1台を寄贈（和良村へ配備）
	3月	31日	職員2名出向を解き町村へ
	4月	1日	消防吏員1名を採用
	4月	8日	北消防署庁舎竣工
	8月	1日	消防吏員1名を採用
平成 5年	3月	4日	郡上八幡ロータリークラブより指令車1台を寄贈（カリブ 中消防署配備）
	3月	31日	職員2名出向を解き町村へ 職員1名退職
	4月	1日	消防吏員7名を採用
	5月	14日	職員1名退職
	10月	1日	消防本部組織改正 （消防課に救急係を設置し、救急救命士を配属する）
平成 6年	3月	25日	東海北陸自動車道開通 中消防署南出張所竣工
	3月	31日	職員2名出向を解き町村へ 消防本部に高規格救急車を配備
	4月	1日	消防吏員5名を採用
	4月	11日	消防本部に査察車を配備
	6月	2日	指令車を中消防署南出張所に配備
	11月	8月	緊急通報システム運用開始 多重無線中継システム運用開始 気象集配信システム運用開始
平成 7年	1月	17日	阪神淡路大震災 災害応援出動（計4回、23人）

	1月	27日	救急Ⅱ課程研修開講式
	3月	22日	中消防署に水槽付消防ポンプ自動車を配備
	3月	31日	2代目消防長 村瀬廣治氏退職 職員2名出向を解き町村へ
	4月	1日	3代目消防長 坪井隆積就任 消防吏員2名を採用(計67名)
	4月	14日	救急Ⅱ課程研修閉講式
	10月	13日	救急救命士に対する医師の指示体制確立 心電図送受信システム運用開始(郡上中央病院)
平成 8年	1月	9日	北消防署に指令車を配備
	1月	23日	救急救命士に対する医師の指示体制確立 心電図送受信システム運用開始(鷺見病院)
	3月	31日	3代目消防長 坪井隆積氏退職 職員1名出向を解き町村へ
	4月	1日	4代目消防長 谷澤巖就任 消防吏員4名を採用(計70名)
	4月	18日	東海北陸自動車道美並村～八幡町間開通
	6月	20日	心電図送受信システム運用開始(八幡病院・和良病院)
平成 9年	1月	1日	岐阜県防災航空隊へ職員1名派遣
	1月	24日	消防本部に救助工作車Ⅱ型を配備
	3月	19日	北消防署に高規格救急車を配備
	3月	20日	心電図送受信システム運用開始(白鳥病院)
	3月	31日	職員1名退職
	4月	1日	消防吏員4名を採用(計73名) 消防本部組織改正 (消防課に警防係を設置し、中消防署・北消防署に救助係・救急係を設置する。)
	11月	10日	東海北陸自動車道八幡町～白鳥町間開通
平成10年	3月	26日	消防本部に水防車を配備(郡上危険物安全協会寄贈: パルサー)
	3月	31日	4代目消防長 谷澤巖氏八幡町に転出
	4月	1日	5代目消防長 野田公平就任 消防吏員2名を採用(計75名)
	8月	2日	「消防感謝祭」第47回岐阜県消防操法大会 in 郡上 (めいほうスキー場)
平成11年	2月	17日	北消防署に救助工作車Ⅱ型を配備
	4月	1日	大野地区消防組合と応援協定の締結
	4月	26日	中部縦貫自動車道白鳥西IC～油坂峠料金所間開通
	11月	27日	東海北陸自動車道白鳥町～高鷲村間開通
平成12年	3月	31日	5代目消防長 野田公平氏退職
	4月	1日	6代目消防長 柳澤 勉就任

			郡上広域連合消防本部に名称変更
			消防吏員1名を採用(計76名)
平成13年	9月	25日	消防本部に指令車(マークII)を配備(大垣共立銀行寄贈)
	1月	23日	北消防署に水槽付消防ポンプ自動車を配備
	3月	31日	職員1名退職
			6代目消防長 柳澤 勉氏退職
	4月	1日	7代目消防長 藤田 清就任
	8月	1日	消防吏員1名を採用(計76名)
平成14年	11月	20日	南出張所に高規格救急車を配備
	4月	4日	消防防災支援要員2名を採用
	9月	30日	消防防災支援要員2名雇用期間満了
	10月	1日	消防防災支援要員2名を採用
平成15年	12月	25日	中消防署に化学消防ポンプ自動車を配備
	3月	30日	消防防災支援要員2名雇用期間満了
	3月	31日	7代目消防長 藤田 清氏退職(計75名)
	4月	1日	8代目消防長 高垣武夫就任
			岐阜県防災航空隊へ職員1名派遣
	5月	1日	消防防災支援要員2名を採用
	10月	2日	中消防署、北消防署に災害用トラックを配備
	10月	9日	消防防災支援要員2名を採用
	10月	15日	消防防災支援要員2名雇用期間満了
	12月	25日	高機能消防指令センター完成運用開始
平成16年	3月	1日	郡上郡7町村の町村合併で郡上市の誕生に伴い、郡上市消防本部に組織変更
			職員1名合併により増員(他部局からの異動)
	3月	23日	消防防災支援要員2名雇用期間満了
	3月	31日	職員1名退職(計75名)
	5月	6日	消防防災支援要員1名を採用
	6月	1日	消防吏員1名を採用(計76名)
	10月	15日	消防防災支援要員1名雇用期間満了
	12月	27日	消防本部に査察車(CR-V)を配備
			消防団本部に指令車(エスティマ)を配備
平成17年	2月	25日	中消防署に小型動力ポンプ付水槽車(I型)を配備
	3月	31日	8代目消防長 高垣武夫氏市へ人事異動
	4月	1日	9代目消防長 曾我金一就任
	10月	2日	中消防署、北消防署に高規格救急車を配備
	11月	11日	消防本部車庫を増築(64.8㎡)
平成18年	1月	16日	携帯119直接受信開始
	3月	31日	職員1名市へ人事異動
	4月	1日	職員2名採用(計77名)
平成19年	3月	31日	9代目消防長 曾我金一氏退職

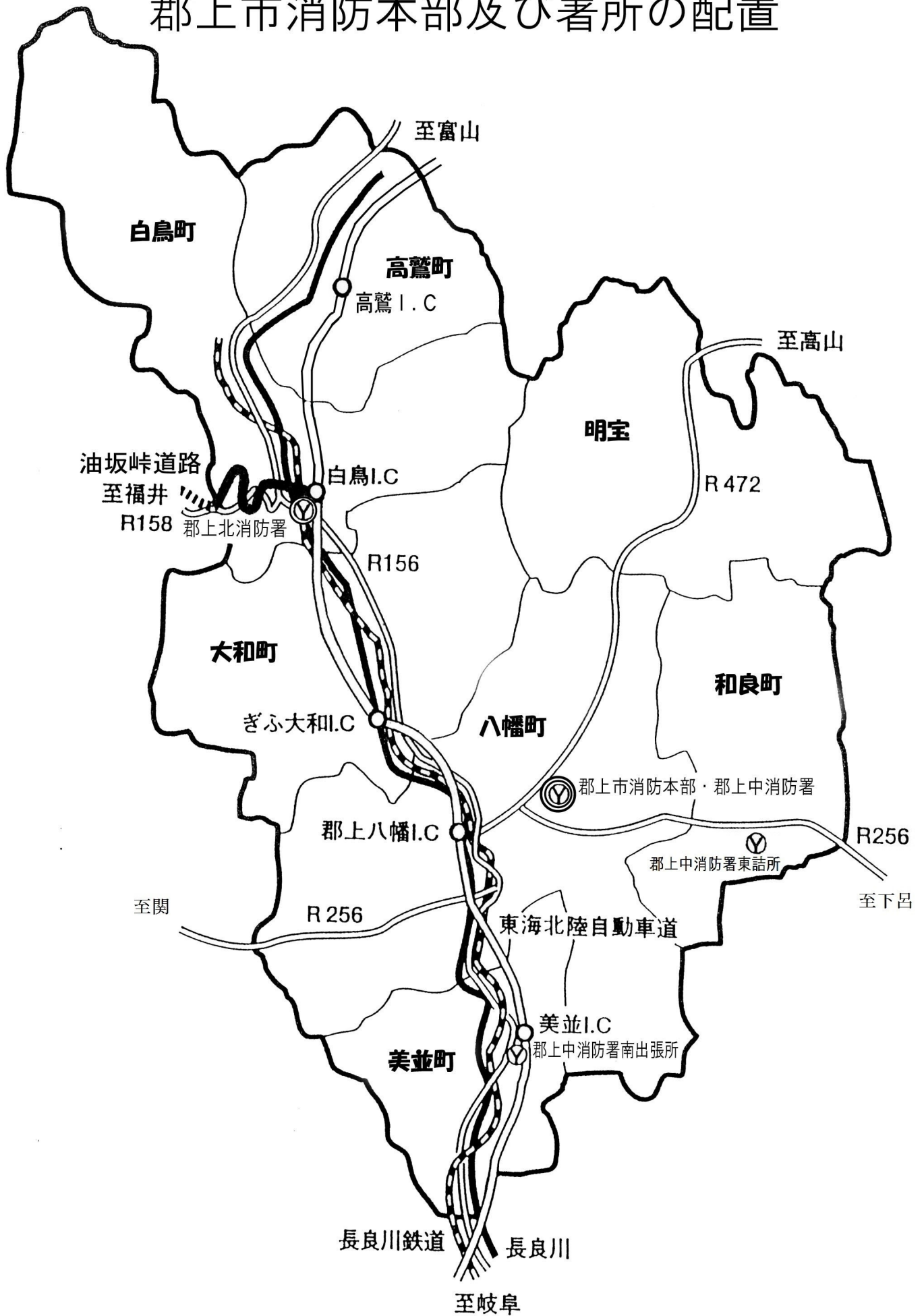
平成20年	4月	1日	10代目消防長 福手 正就任 職員3名市から人事異動（計79名）
	8月	30日	北消防署に指令車（エクストレイル）を配備
	3月	31日	10代目消防長 福手 正氏退職
	4月	1日	11代目消防長 日置憲正就任 消防本部組織改正 （消防本部に指令課を設置し、指令課に指令運用係・施設整備係を設置する） 消防吏員3名を採用（計81名）
平成21年	7月	5日	東海北陸自動車道全線開通
	3月	31日	11代目消防長 日置憲正氏退職 職員2名退職
平成22年	4月	1日	12代目消防長 池ノ上由治就任 岐阜県防災航空隊へ職員1名派遣 消防吏員3名を採用（計81名）
	5月	17日	中消防署指令車更新 （郡上八幡ロータリークラブ寄贈：ウイッシュ）
	7月	24日	高鷲町ひるがの地内で常滑市の児童が行方不明となる。
	9月	29日	中消防署救急車更新（高規格救急車：ハイエース）
	12月	20日	消防本部に広報車を配備 （郡上市危険物安全協会寄贈：フィット）
平成23年	3月	11日	中消防署水槽付消防ポンプ自動車更新
	3月	21日	北消防署救急車更新（高規格救急車：ハイエース）
	3月	31日	12代目消防長 池ノ上由治氏退職 職員1名、事務職員1名退職
	4月	1日	13代目消防長 川島和美就任 消防吏員2名を採用（計81名）
平成24年	3月	11日	東日本大震災 緊急消防援助隊災害派遣出場（計7回、29名）
	3月	14日	中消防署に防災活動車を配備 （日本消防協会寄贈：スバルサンバー）
	4月	1日	消防本部組織改正 （消防本部に予防課を設置し、中消防署に東詰所を設置する） 消防吏員1名を採用（計82名）
	12月	14日	放射線測定器を中消防署と北消防署に配備
平成24年	12月	14日	災害医療及び緊急消防援助隊用エアテントを中消防署に配備
	4月	1日	消防吏員1名を採用（計83名） 日本消防協会へ職員1名派遣（1年間）
	8月	30日	北消防署指令車更新（三菱デリカ）

	10月	10日	中消防署訓練棟設備更新
	10月	31日	職員1名退職
平成25年	2月	7日	北消防署自動体外式除細動器（AED）更新
	3月	21日	中消防署油圧救助器具更新
	3月	25日	本部庁舎1階機械室増築工事完成 中消防署訓練塔1階一部改修及び自家発電設備取替工 事完成
	3月	31日	職員2名退職
	4月	1日	消防吏員3名を採用（計83名）
	12月	12日	北消防署油圧救助器具更新
	12月	25日	移動式高圧ガス製造施設更新
平成26年	2月	17日	消防デジタル無線整備事業完了 （平成24年度～H25年度事業）
	3月	25日	中消防署救急車更新（高規格救急車：ハイエース）
	3月	31日	職員2名退職
	4月	1日	消防吏員1名を採用（計82名）
	10月	14日	御嶽山噴火災害 緊急消防援助隊災害派遣出場（計2回、10名）
平成27年	1月	20日	中消防署水槽付消防ポンプ自動車更新
	3月	31日	職員4名退職
	4月	1日	岐阜県防災航空隊へ職員1名派遣 消防吏員3名を採用（計81名） 山間地救助活動要綱を施行、10名の隊員を指名
	7月	9日	指令課空調機器更新
	7月	13日	和良振興事務所内に郡上中消防署東詰所完成
	9月	15日	北消防署庁舎事務室床OA化に改修
	12月	18日	本部庁舎トイレ及び浴室の全面改修
平成28年	3月	14日	中消防署救助工作車更新
	3月	31日	職員2名退職
	4月	1日	消防吏員5名を採用（計84名）
平成29年	3月	1日	南出張所救急車更新（高規格救急車：ハイエース） 旧救急車は、モンゴル国へ寄贈（同年6月29日）
	3月	31日	13代目消防長 川島和美氏退職 職員3名退職
	4月	1日	14代目消防長 桑原正明就任 消防吏員3名を採用（計83名）
	5月	1日	緊急消防援助隊指名隊員10名を指名
平成30年	3月	31日	職員2名退職
	4月	1日	消防吏員4名を採用（計85名） 岐阜県消防課へ職員1名派遣（1年間） 消防支援システム導入運用開始

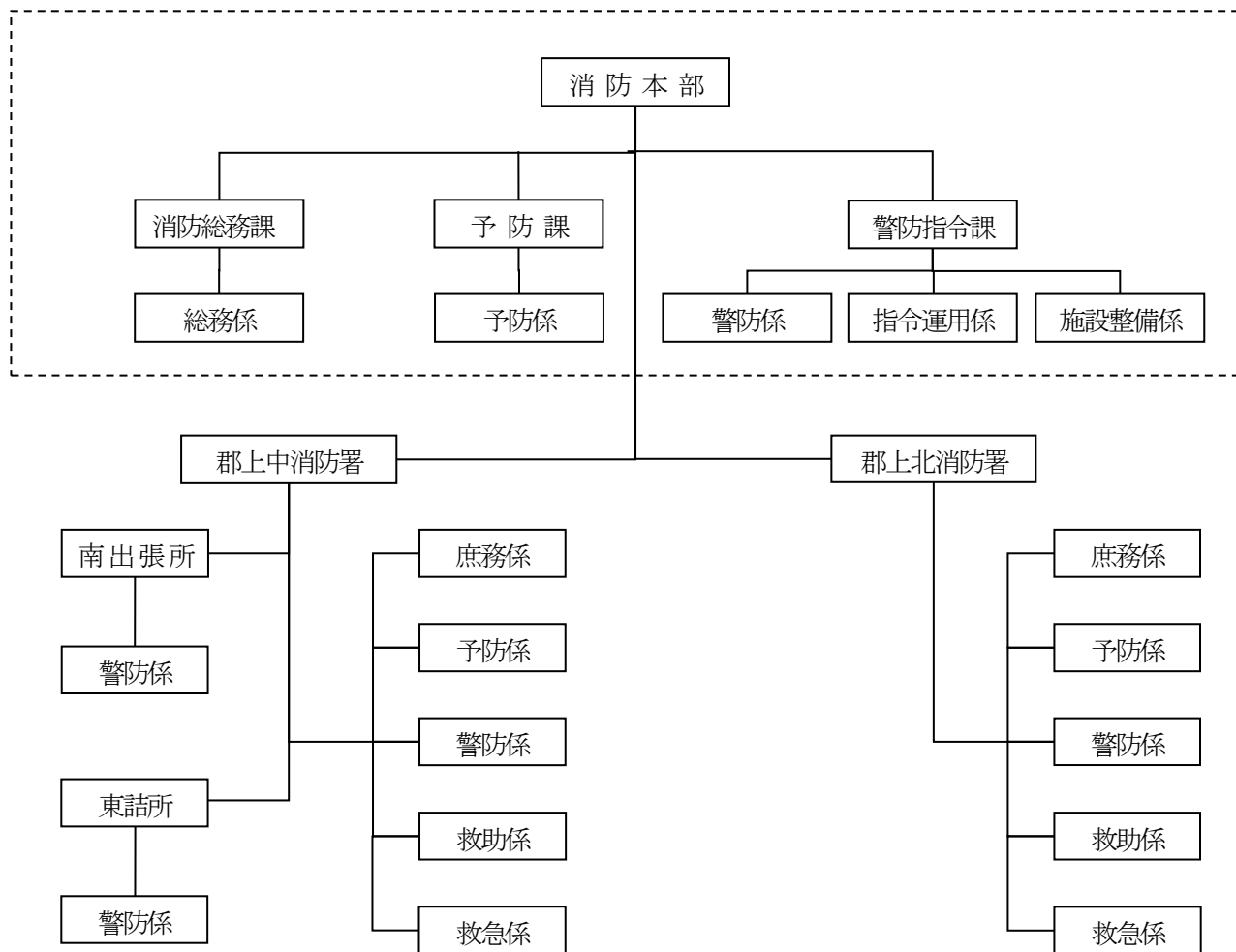
平成31年	8月	5日	「消防感謝祭」第67回岐阜県消防操法大会 in 郡上 (めいほうスキー場)
	9月	27日	緊急消防援助隊岐阜県大隊訓練 in 郡上 (郡上市合併記念公園)
	1月	7日	南出張所に防災活動車を配備 (公益財団法人 日本消防協会寄贈：日産クリッパー)
	3月	31日	職員3名退職
	4月	1日	消防吏員4名採用(計86名)

消防情勢

郡上市消防本部及び署所の配置



郡 上 市 消 防 本 部 組 織 図



職 員 の 配 置 状 況

(平成31年4月1日現在)

階 級 配 属		司 令 長	司 令	司 令 補	士 長	副 士 長	消 防 士	総 数
消 防 本 部	消 防 長	1						1
	消防総務課		3		1		3	7
	予 防 課		3	1				4
	警防指令課		5	3		1		9
消 防 署	中 消 防 署		5	8	1	4	5	23
	東 詰 所		2	3	1	1	2	9
	北 消 防 署		4	7	3	1	8	23
	南 出 張 所		3	3	1	3		10
総 数		1	25	25	7	10	18	86

基準消防力と現有消防力の比較

(平成31年4月1日現在)

		基準台数(台)	基準台数に対する人員の基準数(人)	現有台数(台) (非常用を除く)	現有台数に対する人員の基準数(人)	現有現場職員数(人)
指揮隊員	指揮車	2	台数×乗車人数×3交代	2	台数×乗車人数×3交代 (兼務の基準を適用し、消防隊員は救急隊員兼務)	
消防隊員	消防ポンプ自動車	4		3		
	はしご自動車	2				
	化学消防車	2		1		
救急隊員	救急隊員(救急車)	6		6		
救助隊員	救助工作車(A及びBを除く)	2		1		
	救助工作車(省令4条救助隊)A			1		
	その他の消防用自動車B					
合計		18	228	14	102	65

	総数
基準台数に対する人員の基準数(人)	228
現有台数に対する人員の基準数(人)	102
通信員の基準数(人)	7
予防要員の基準数(人)	8
上記以外の人員基準数(人)	8
現有人員数(人)	86
不足人員数(人)	39
比率(%)	69%

配置車両一覧表

(平成31年4月1日現在)

	自動車種別	車名		車種・車両番号	年式
消防本部	公用車	トヨタ マークII		岐阜300 ち 3332	H12
	査察車	ホンダ CR-V		岐阜800 す 3532	H16
	広報車	ホンダ フィット		岐阜502 ん 2694	H21
	搬送車	日産 バネット		岐阜400 す 2144	H12
郡上中消防署	指令車	トヨタ ウィッシュ		岐阜800 せ 1124	H21
	水槽付消防ポンプ自動車	日野 レンジャー	中	岐阜800 ま 119	H27
	小型動力ポンプ付水槽車(I型)	日野 レンジャー	大	岐阜800 は 978	H17
	救助工作車(II型)	日野 レンジャー	大	岐阜830 た 2016	H28
	高規格救急車	トヨタ ハイメディック		岐阜800 せ 6751	H26
	高規格救急車	トヨタ ハイメディック		岐阜800 せ 1690	H21
	高規格救急車	トヨタ ハイメディック		岐阜800 す 5612	H17
	災害用トラック	日野 デュトロ	準	岐阜800 す 924	H15
	防災活動車	スバル サンバー	軽	岐阜880 あ 920	H23
南出張所	指令車	日産 クリッパー	軽	岐阜880 あ 2013	H30
	水槽付消防ポンプ自動車	日野 レンジャー	中	岐阜800 は 1732	H22
	高規格救急車	トヨタ ハイメディック		岐阜830 す 2017	H29
東詰所	高規格救急車	トヨタ ハイメディック		岐阜800 す 5613	H17
	化学消防ポンプ自動車	日野 レンジャー	中	岐阜800 は 532	H14
郡上北消防署	指令車	三菱 デリカ		岐阜880 せ 5033	H24
	指令車	日産 エクストレイル		岐阜831 み 119	H19
	水槽付消防ポンプ自動車	日野 レンジャー	中	岐阜800 は 215	H13
	救助工作車(II型)	日野 レンジャー	中	岐阜88 ひ 2232	H11
	高規格救急車	トヨタ ハイメディック		岐阜800 せ 2280	H22
	高規格救急車	トヨタ ハイメディック		岐阜800 す 5618	H17
	災害用トラック	日野 デュトロ	準	岐阜800 す 923	H15

大:(大型車) 中:(中型車) 準:(準中型車) 軽:(軽乗用)

消防職員年齢別調査表

(平成31年4月1日現在)

階級 年齢	消防司令長	消防司令	消防司令補	消防士長	消防副士長	消防士	合計
18						2	2
19						1	1
20						3	3
21						3	3
22						4	4
23							
24					2	1	3
25					2	1	3
26					1	1	2
27					1		1
28					2	1	3
29				1	1		2
30							
31				2			2
32				1			1
33				2		1	3
34							
35				1	1		2
36							
37			1				1
38			1				1
39			1				1
40			2				2
41			2				2
42			2				2
43			5				5
44			2				2
45		1	2				3
46		1	2				3
47							
48			1				1
49		1	1				2
50							
51		3					3
52		1	1				2
53		3	1				4
54		1					1
55		1					1
56		2					2
57		5					5
58		3	1				4
59	1	3					4
合計	1	25	25	7	10	18	86
平均年齢	59	54	44	32	27	22	40

消防職員勤務年数表

(平成31年4月1日現在)

階級 年数 (以上～未満)	司令長	司令	司令補	士長	副士長	消防士	合計
～5					1	18	19
5～10					7		7
10～15		1	1	7	2		11
15～20			1				1
20～25			10				10
25～30		6	11				17
30～35		5	1				6
35年以上	1	13	1				15
合計	1	25	25	7	10	18	86

消防職員住居地状況

(平成31年4月1日現在)

階級 居住地	司令長	司令	司令補	士長	副士長	消防士	合計
八幡町	1	5	9	1	3	8	27
大和町		2	3	2	1		8
白鳥町		6	6	1	2	2	17
高鷲町		3		1	2	1	7
美並町		2	3			2	7
明宝		1	3			2	6
和良町		4	1			2	7
市外		2		2	2	1	7
合計	1	25	25	7	10	18	86

消防職員資格取得状況

(平成31年4月1日現在)

種 別	階 級	司	司	司	士	副	消	合
		令	令	令	長	士	防	計
		長	令	補		長	士	
自動車運転 免許証	普通	1	24	24	7	10	9	75
	自二	1	14	11	2	1	2	31
	大型	1	24	21	6	4	2	58
	中型			4	5	6	3	18
	大型特殊		4	5				9
	けん引		1	2				3
特殊無線技士		1	27	25	8	10	14	85
アマチュア無線技士		1	11	4				16
救急救命士			6	7	6	4	1	24
玉掛・クレーン技能者		1	25	25	7	9	3	70
潜水士			20	21	6	10	8	65
小型船舶操縦士			16	13	2	2		33
足場組立			3	11	1	1		16
酸素欠乏取扱主任者		1	13	10	1	2		27
ガス溶接技能者		1	12	8				21
アーク溶接技能士			9	10		1		20
建設機械			3	2		1		6
消防設備士			4	1				5
危険物取扱者（乙4）			13	11	7	10	6	47
毒物・劇物取扱者			1			1		2
特定化学物質等作業主任者			2					2
J P T E C (外傷救護)			12	18	7	10	2	49
I C L S (蘇生トレーニング)			6	11	6	4	2	29
P S L S (脳卒中)			13	18	5	8	4	48
M C L S (集団救急)			7	12	5	1		25
予防技術者（査察）			11	11	1	7		30
予防技術者（設備）			8	10		1		19
予防技術者（危険物）			7	5		1		13

岐阜県消防学校等入校状況

(平成31年4月1日現在)

区 分		年 度	平成26年 以前	27年	28年	29年	30年
初 任 教 育			69	3	5	3	4
専 科 教 育	警 防 科		12	1		1	
	救 助 科		29		1		1
	特 殊 災 害 科		5	1		1	
	予 防 (査 察) 科		20	1		1	
	火 災 調 査 科		15		1		1
	危 険 物 科		11		1		1
	機 関 科		7				
救 急 教 育	救 急 II 課 程		46				
	救 急 科		20	1	4	2	4
幹 部 教 育	初 級 幹 部 科		13		1		1
	中 級 幹 部 科		3	1		1	
	上 級 幹 部 科		1	1			1
特 別 教 育	指 令 課 員 教 育				1	1	1
	水 難 救 助 科		7	1		1	
	エ レ ベ ー タ 教 育 科		3	1			
	消 防 行 政 事 務 科		7				
	消 防 操 法 指 導 科		41	3	2	2	2
	ホ ッ ト ト レ ー ニ ン グ						1
消 防 大 学 校	上 級 幹 部 科						
	救 助 科		1				
	幹 部 科		1		1		1
	警 防 科						
	救 急 科						
	予 防 科						
	火 災 調 査 科		1				
救 急 救 命 士 研 修 所		15	1		1		
合 計			327	15	17	14	18

通信施設一覽表

消防本部	高機能消防指令センター 一式	消防デジタル無線設備 一式
	統合型位置情報通知システム 一式	県防災情報通信システム 一式
	市防災行政無線連動装置 一式	緊急情報ネットワークシステム (E m - N e t) 一式
	緊急通報システム 一式	救急・災害医療情報システム 一式
	気象情報収集装置 一式	消防O A システム 一式

区分	有線電話			無線電話						
	119番	一般加入	専用線	基地局	固定局	車載局	携帯局	可搬局	署活系	県防災
消防本部	10	18	3	5	3	4	2	1	3	1
中消防署						9	8	2	13	
北消防署		2				7	7	2	13	
南出張所		2				3	3	1	4	
東詰所		2				2	1	1	4	
合計	10	24	3	5	3	25	21	7	37	1

消 防 相 互 応 援 協 定

消防組織法（昭和22年法律第226号）第39条の規定に基づき、本市では隣接する市町村・消防機関と応援協定等を締結しています。

この協定により、各種災害に対し相互が万全の協力体制を構築しています。

締結(施行)年月日	改正(最新)	内 容
昭和58年2月1日	平成30年4月1日	中濃消防事務組合と消防相互応援協定を締結
昭和58年3月1日 (旧 益田広域)	平成16年10月19日	下呂市消防本部と消防相互応援申し合せ事項を締結
昭和62年5月1日	平成21年3月2日	高速道路等における消防相互応援協定を締結
平成3年4月1日	平成29年4月1日	岐阜県広域消防相互応援協定を締結
平成9年7月1日		岐阜県防災ヘリコプター応援協定を締結
平成11年4月1日	平成17年11月7日	福井県大野市消防本部と消防相互応援協定を締結
平成16年11月11日 (旧 飛騨消防組合)	平成17年2月1日	高山市消防本部と消防相互応援申し合せ事項を締結

※上記以外にも、郡上市が関係機関と締結する各種協定があります。

緊 急 消 防 援 助 隊

消防組織法（昭和22年法律第226号）第44条の規定に基づき、緊急消防援助隊を登録し、各種災害時における支援体制を構築しています。

	応援部隊名	応 援 車 両	応援部隊数	応 援 隊 員 数
一次	救 助 隊	救助工作車(Ⅱ型)	1 隊	5 名
二次	消 火 隊	水槽付消防ポンプ自動車	1 隊	5 名
三次	消 火 隊	水槽付消防ポンプ自動車	1 隊	5 名
	救 急 隊	高規格救急自動車	1 隊	3 名

火災統計



平成30年の火災概況

区 分	平成30年	前 年	比 較	署 所 別			
				中 署	南 所	北 署	
火 災 件 数	22	22		8	2	12	
種別内訳	建物火災	7	10	△ 3	2	1	4
	林野火災	6		6	2	1	3
	車両火災	4	8	△ 4	2		2
	その他火災	5	4	1	2		3
焼損面積	建物 (㎡)	208	2,903	△ 2,695		197	11
	林野 (a)	14	5	9	9	4	1
	その他 (㎡)	5,900	1,214	4,686	1,600		4,300
損害額 (千円)	6,968	119,627	△ 112,659	40		6,928	
種別内訳	建物火災	5,082	117,972	△ 112,890	1	2,599	2,482
	林野火災	38		38	38		
	車両火災	1,784	1,655	129	251		1,533
	その他火災	64		64			64
建物焼損棟数	9	14	△ 5	2	4	3	
焼損程度別	全 焼	2	6	△ 4		2	
	半 焼						
	部分焼	4	4			2	2
	ぼ や	3	4	△ 1	2		1
	爆 発						
り災世帯数	5	4	1	1	2	2	
り災人員	12	12		4	4	4	
死 者	1	3	△ 2	1			
負 傷 者	2	3	△ 1			2	

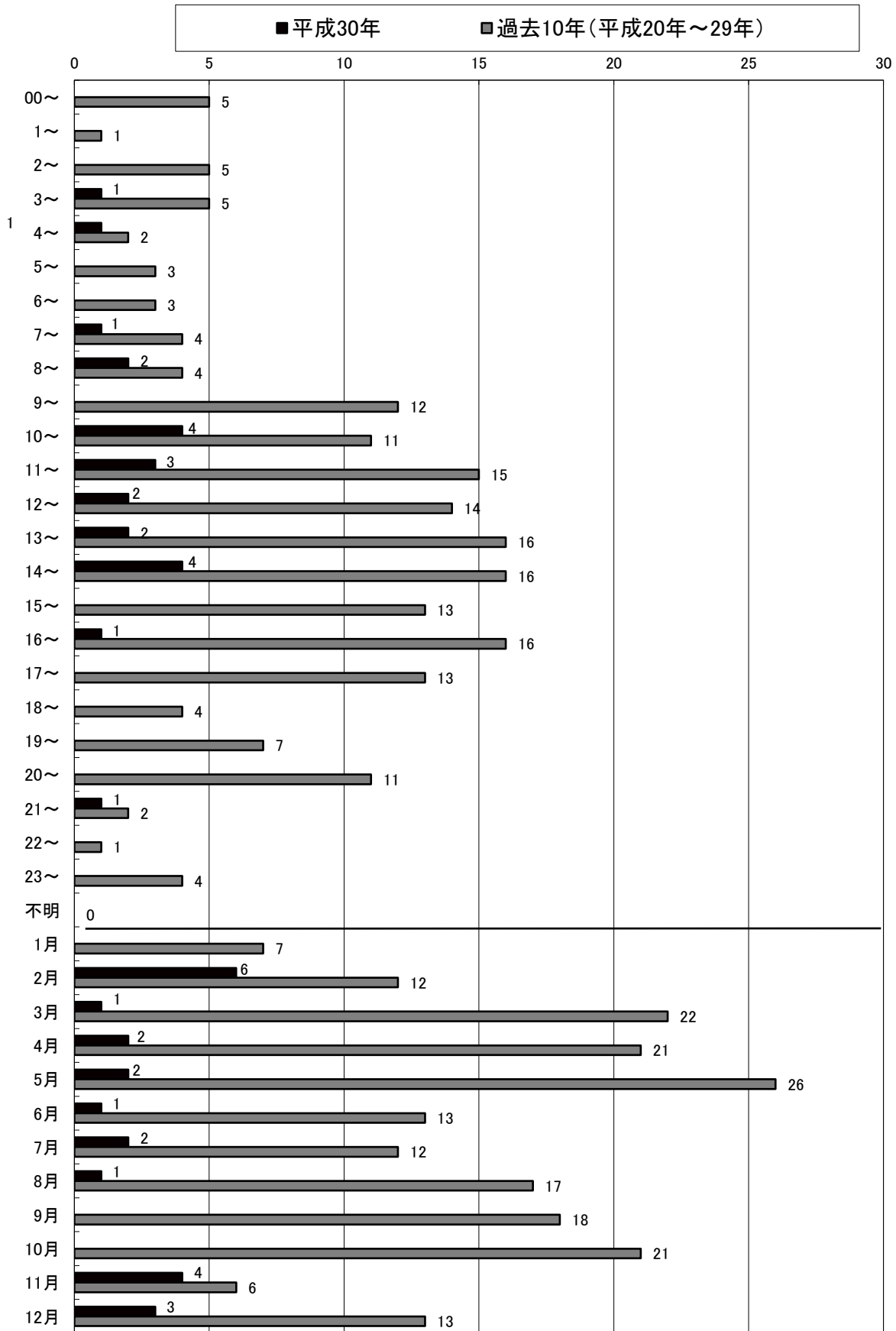
地域別火災状況

月 地域	1 月	2 月	3 月	4 月	5 月	6 月	7 月	8 月	9 月	10 月	11 月	12 月	合 計	前 年	損害額 (千円)
八幡町		2					2					1	5	5	290
大和町			1								3		4	3	
白鳥町		2		1	2								5	1	1,667
高鷲町		2									1		3	2	2,412
美並町						1						1	2	3	2,599
明宝								1					1	1	
和良町				1								1	2	4	
自動車道														3	
合計		6	1	2	2	1	2	1			4	3	22	22	6,968

月別火災原因状況

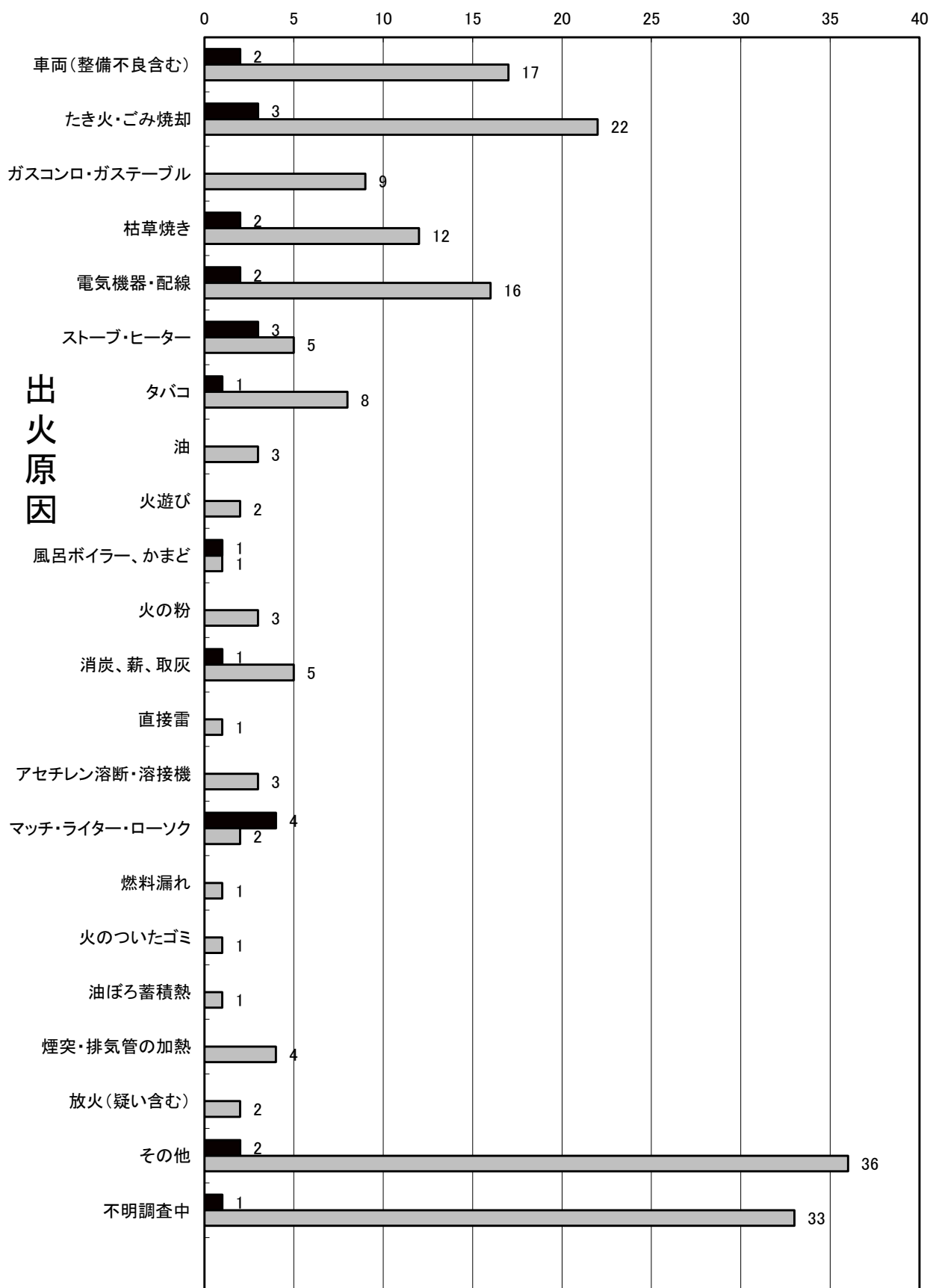
原因	1 月	2 月	3 月	4 月	5 月	6 月	7 月	8 月	9 月	10 月	11 月	12 月	合計
石油ストーブ		2											2
温風ヒーター		1											1
車両機関部 排気管		2											2
風呂かまど		1											1
枯れ草焼			1	1									2
ライター・トーチ ガスボンベ							1					2	3
電気機器・配線							1				1		2
ごみ焼却				1		1							2
炭火								1					1
たばこ											1		1
たき火											1		1
工場機械					1								1
ローソク												1	1
芝刈り機					1								1
不明・調査中											1		1
合計		6	1	2	2	1	2	1			4	3	22

時間・月別火災発生状況比較表

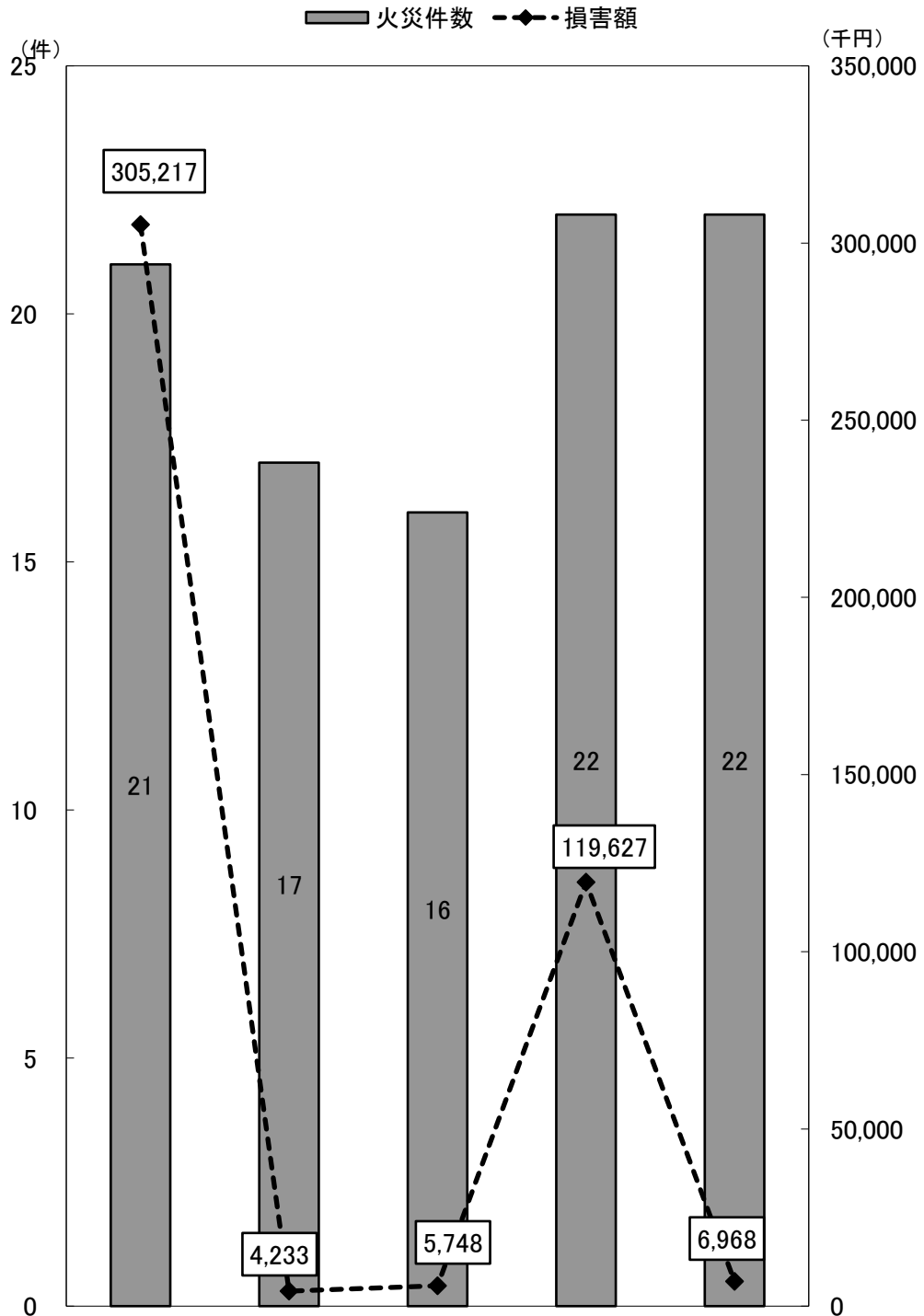


出火原因別火災状況比較表

■平成30年 □過去10年(平成20年～29年)



過去5年間の火災推移



年		平成26年	平成27年	平成28年	平成29年	平成30年
件	数	21	17	16	22	22
損害額単位(千円)		305,217	4,233	5,748	119,627	6,968
内訳	建物	303,318	1,830	2,980	117,972	5,082
	林野		70			38
	車両	1,898	309	2,768	1,655	1,784
	その他	1	2,024			64

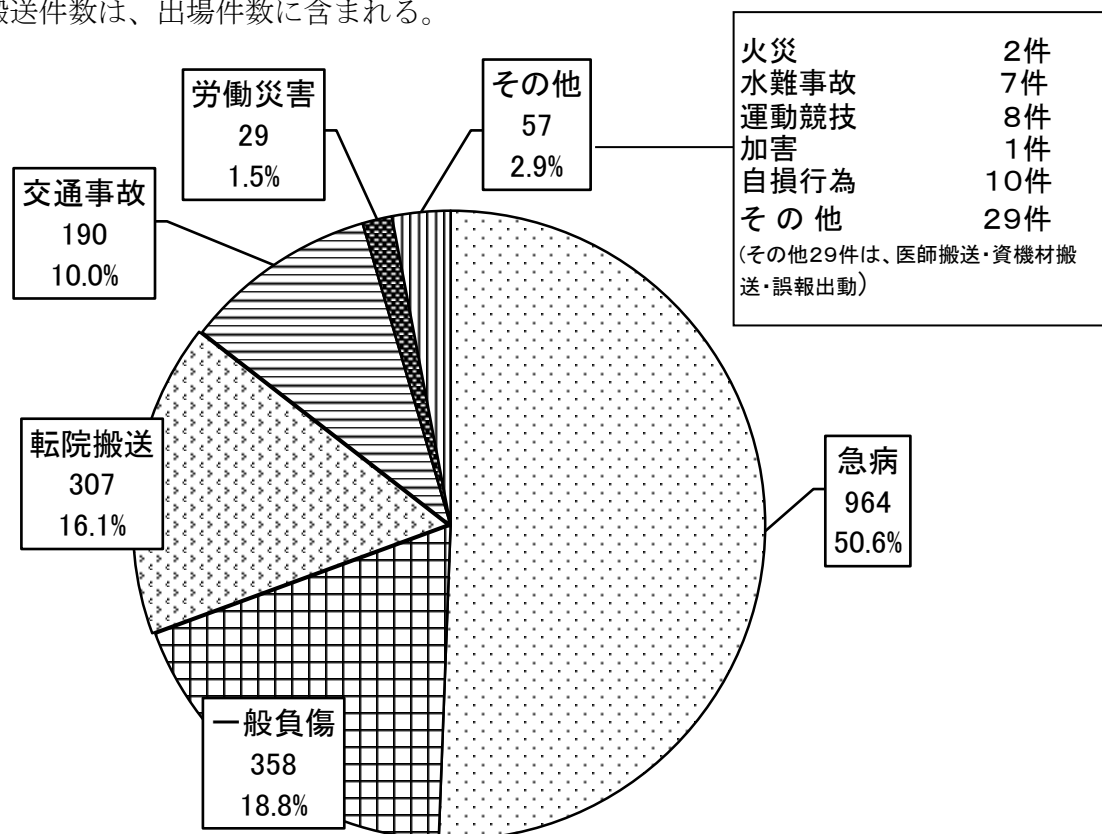
救急統計



平成30年の救急概要

区 分	中 署		南 所		東詰所		北 署		合 計	
	30年	29年	30年	29年	30年	29年	30年	29年	30年	29年
出場件数	794	756	192	192	115	136	804	744	1,905	1,828
搬送人員	728	707	174	179	106	129	740	698	1,748	1,713
不搬送件数	69	62	23	15	7	11	81	50	180	138
出 場 件 数 内 訳										
火 災		4		2	1	1	1	1	2	8
自然災害										
水難事故	4	2	1	1			2	1	7	4
交通事故	85	71	34	35	9	12	62	62	190	180
労働災害	11	11	6	3	2	1	10	12	29	27
運動競技	2		2				4	4	8	4
一般負傷	131	150	24	33	25	19	178	140	358	342
加 害	1							3	1	3
自損行為	4	5	1			1	5	5	10	11
急 病	415	367	104	98	64	61	381	362	964	888
転院搬送	128	138	18	19	12	40	149	143	307	340
そ の 他	13	8	2	1	2	1	12	11	29	21

※不搬送件数は、出場件数に含まれる。



地域別救急活動状況

地 域	区 分	事 故 種 別											合 計	不 搬 送 件 数	前 年	前 年 比	
		火 災	自 然 災 害	水 難 事 故	交 通 事 故	労 働 災 害	運 動 競 技	一 般 負 傷	加 害	自 損 行 為	急 病	転 院 搬 送					そ の 他
八 幡	出場件数			4	65	9	1	106	1	1	368	131	7	693	53	661	32
	搬送人員			2	56	9	1	99	1		344	130		642		627	15
大 和	出場件数				14	1	1	30		2	126	5	1	180	12	178	2
	搬送人員				15	1	1	28		2	118	5		170		171	△ 1
白 鳥	出場件数			1	23	7	3	84		4	213	142	10	487	54	450	37
	搬送人員			1	24	6	3	80		2	179	141		436		420	16
高 鷲	出場件数	1			17	5		71			78	3	3	178	16	172	6
	搬送人員	1			19	5		66			68	3		162		160	2
美 並	出場件数			2	32	6	3	22		1	88	15	2	171	21	166	5
	搬送人員				32	6	2	22		1	78	15		156		156	
明 宝	出場件数				9			25		2	26		6	68	6	65	3
	搬送人員				9			24		1	24			58		63	△ 5
和 良	出場件数	1			2	1		20			44	11		79	1	99	△ 20
	搬送人員	1			2	1		20			43	11		78		95	△ 17
自 動 車 道	出場件数				27						21			48	17	37	11
	搬送人員				33						12			45		21	24
管 外	出場件数				1									1			1
	搬送人員				1									1			1
合 計	出場件数	2		7	190	29	8	358	1	10	964	307	29	1,905	180	1,828	77
	搬送人員	2		3	191	28	7	339	1	6	866	305		1,748		1,713	35

※ 不搬送件数は、出場件数の合計に含まれる。

月別救急活動状況

月	区分	事故種別											合計	不搬送件数	前年	前年比	
		火災	自然災害	水難事故	交通事故	労働災害	運動競技	一般負傷	加害	自損	急病	転送院搬					その他
1	出場件数				15	2		45			111	38	4	215	14	200	15
	搬送人員				23	2		44			100	37		206		191	15
2	出場件数				15	3		42			80	33	5	178	16	181	△ 3
	搬送人員				12	3		40			72	33		160		178	△ 18
3	出場件数				20	3		33	1	68	20	5	150	18	141	9	
	搬送人員				20	3		30	1	59	20		133		133		
4	出場件数			1	17	1		26	1	65	23		134	11	141	△ 7	
	搬送人員			1	14	1		26	1	58	23		124		130	△ 6	
5	出場件数				12		1	20	1	69	18	3	124	12	143	△ 19	
	搬送人員				11		1	18		65	18		113		136	△ 23	
6	出場件数				6	1	2	17	2	78	14	3	123	15	121	2	
	搬送人員				5	1	2	17	1	69	13		108		115	△ 7	
7	出場件数			5	11	3	3	29		105	38		194	24	144	50	
	搬送人員			1	10	3	2	27		91	38		172		133	39	
8	出場件数				31	4		32	1	93	23	3	187	19	181	6	
	搬送人員				39	3		28		86	23		179		161	18	
9	出場件数				20	7	1	35	2	83	23	1	172	10	141	31	
	搬送人員				18	7	1	34	2	76	23		161		132	29	
10	出場件数			1	21	1	1	27	1	67	28	1	149	18	126	23	
	搬送人員			1	16	1	1	27	1	58	28		133		120	13	
11	出場件数	1			10	2		23	1	66	31	3	137	11	160	△ 23	
	搬送人員	1			9	2		21	1	61	31		126		140	△ 14	
12	出場件数	1			12	2		29		79	18	1	142	12	149	△ 7	
	搬送人員	1			14	2		27		71	18		133		144	△ 11	
合計	出場件数	2		7	190	29	8	358	1	10	964	307	29	1,905	180	1,828	77
	搬送人員	2		3	191	28	7	339	1	6	866	305		1,748		1,713	35

※ 不搬送件数は、出場件数の合計に含まれる。

曜日別出場件数

月	曜日							合計	前年	前年比
	月	火	水	木	金	土	日			
1 月	27	21	32	45	23	38	29	215	200	15
2 月	24	39	23	19	24	34	15	178	181	△ 3
3 月	24	14	15	17	14	33	33	150	141	9
4 月	21	15	16	22	25	14	21	134	141	△ 7
5 月	15	15	22	17	22	14	19	124	143	△ 19
6 月	21	22	12	15	26	19	8	123	121	2
7 月	25	36	21	20	35	16	41	194	144	50
8 月	14	30	34	28	20	23	38	187	181	6
9 月	19	19	25	21	19	25	44	172	141	31
10 月	25	26	24	18	18	17	21	149	126	23
11 月	22	21	26	19	25	8	16	137	160	△ 23
12 月	25	19	13	19	19	21	26	142	149	△ 7
合計	262	277	263	260	270	262	311	1,905	1,828	77

傷病程度月・事故種別搬送人員

項目 月・事故種別	傷病程度別搬送人員											合計	前年	前年比	
	死亡		重篤		重症		中症		軽症		計				
	男	女	男	女	男	女	男	女	男	女					
1 月	2				25	29	38	47	30	35	95	111	206	191	15
2 月	3	3			28	17	39	34	22	14	92	68	160	178	△ 18
3 月	4	1			22	13	26	29	22	16	74	59	133	133	
4 月	2		2		14	15	28	21	25	17	71	53	124	130	△ 6
5 月	2				19	10	26	16	22	18	69	44	113	136	△ 23
6 月	1				18	9	34	24	9	13	62	46	108	115	△ 7
7 月	2				26	18	43	44	22	17	93	79	172	133	39
8 月	3				12	7	41	36	44	36	100	79	179	161	18
9 月	1				21	14	41	44	21	19	84	77	161	132	29
10 月	2	1			14	16	42	23	20	15	78	55	133	120	13
11 月		1			18	14	34	30	16	13	68	58	126	140	△ 14
12 月	2	4	3		10	11	34	33	21	15	70	63	133	144	△ 11
合計	24	10	5		227	173	426	381	274	228	956	792	1,748	1,713	35
火災					1		1				2		2	3	△ 1
自然災害															
水難事故	1				2						3		3	1	2
交通事故	3		1		9	4	29	25	71	49	113	78	191	169	22
労働災害					12	1	9	2	4		25	3	28	26	2
運動競技							3		3	1	6	1	7	4	3
一般負傷	3	3	3		36	33	71	72	65	53	178	161	339	325	14
加害									1		1		1	3	△ 2
自損行為	2				1		2			1	5	1	6	7	△ 1
急病	15	7	1		80	70	237	209	126	121	459	407	866	840	26
その他					86	65	74	73	4	3	164	141	305	335	△ 30

※ その他(転院搬送及び事故種別が不明なもの)

年齢・事故種別搬送人員

種別 年齢	火災	自然災害	水難事故	交通事故	労働災害	運動競技	一般負傷	加害	自損行為	急病	その他	合計	前年	前年比
	0～9				18			10			36	8	72	70
10～19				14		6	16	1		26	5	68	56	12
20～29				30	3		29		1	24	14	101	106	△ 5
30～39				28	3		17		1	28	8	85	71	14
40～49	2			19	2	1	23			38	16	101	105	△ 4
50～59				21	8		25		2	54	29	139	136	3
60～69			1	24	8		39			95	48	215	216	△ 1
70～79			1	16	4		46		2	139	54	262	284	△ 22
80～89			1	20			88			273	87	469	468	1
90歳以上				1			46			153	36	236	201	35
合計	2		3	191	28	7	339	1	6	866	305	1,748	1,713	35

救急隊の行った応急処置

事故種別 応急処置	急病	交通事故	一般負傷	その他	合計	前年	前年比
対象人員	866	191	339	352	1,748	1,713	35
血圧測定	785	161	306	301	1,553	1,590	△ 37
血中酸素飽和度の測定	795	169	306	317	1,587	1,608	△ 21
心電図測定	680	69	175	217	1,141	751	390
酸素吸入	254	26	30	125	435	480	△ 45
聴診器による聴取	203	35	33	15	286	721	△ 435
保温	578	94	210	241	1,123	491	632
固定	22	55	91	29	197	213	△ 16
止血	3	14	22	5	44	29	15
被覆	2	19	29	4	54	27	27
除細動	1			1	2	4	△ 2
気道確保	36	4	13	4	57	64	△ 7
心肺蘇生	25	3	8	3	39	55	△ 16
(上記うち自動心マ)	(6)	(1)	(2)		(9)	(6)	3
気管内チューブ等気道確保	14	2	5	3	24	17	7
静脈路確保	9	2	1	1	13	30	△ 17
薬剤投与	8		3		11	11	
新処置	1			1	2	5	△ 3
その他応急処置	29	7	14	8	58	290	△ 232

※ その他応急処置とは、体温測定、冷却、体位管理等

※ 新処置とは、ショック状態又は低血糖発作時に実施した輸液等の特定行為

発生場所別搬送人員

場所 種類	住宅	公衆	仕事場	道路	その他	合計
急病	631	176	12	29	18	866
交通事故	2	1		182	6	191
一般負傷	158	104	3	31	43	339
その他	6	317	20	2	7	352
合計	797	598	35	244	74	1,748

収容所要時間の状況

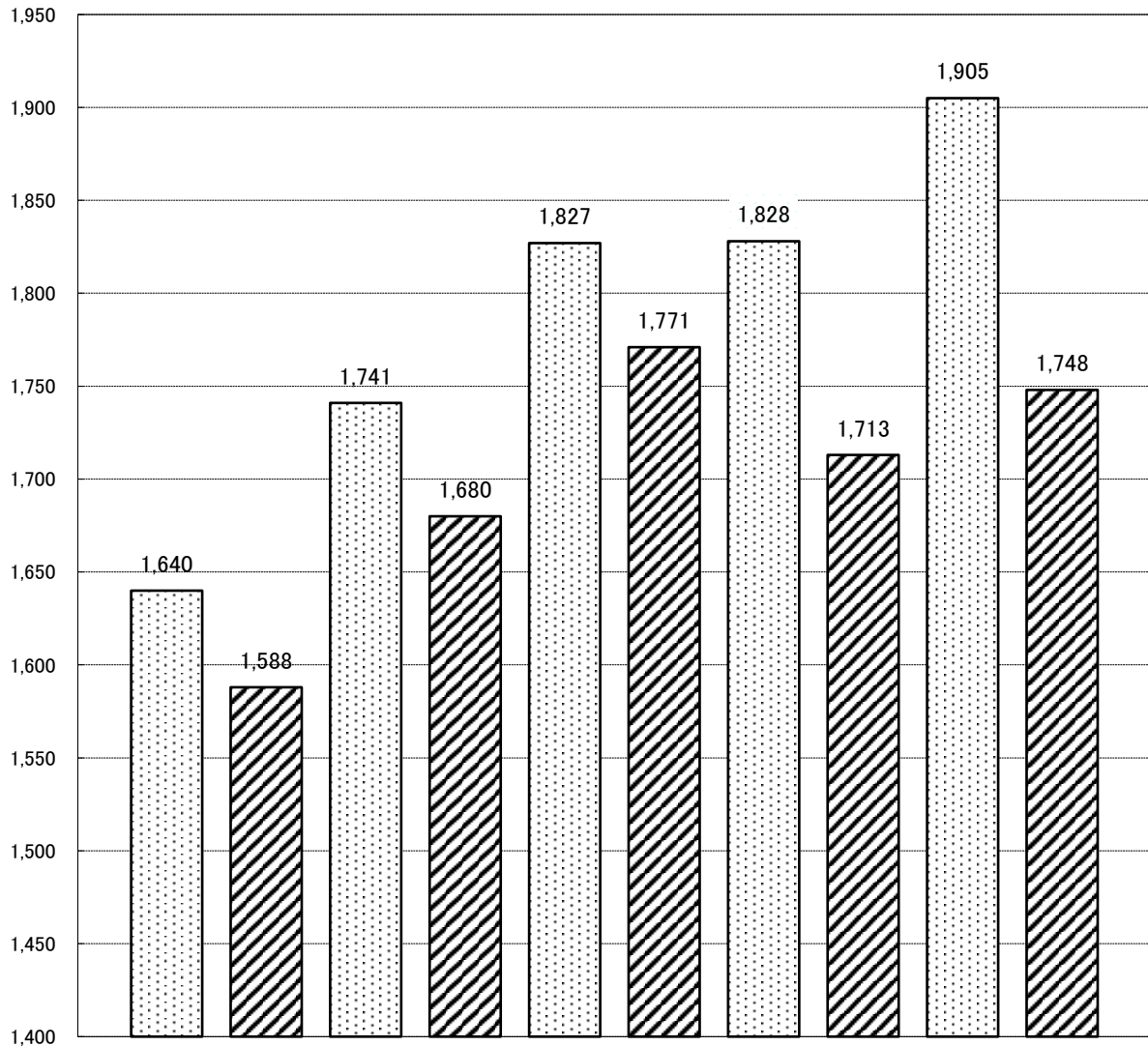
時間 事故種別	覚知時から医療機関に収容するのに要した時間別搬送人員						合計
	10分未満	10～20分	20～30分	30～60分	60～120分	120分以上	
急病		43	251	430	137	5	866
交通事故		6	38	82	64	1	191
一般負傷		20	74	145	97	3	339
その他		15	44	167	125	1	352
合計		84	407	824	423	10	1,748

医療機関別搬送人員

医療機関 月		1	2	3	4	5	6	7	8	9	10	11	12	合計
		月	月	月	月	月	月	月	月	月	月	月	月	
管内	郡上市民病院	68	44	43	48	47	45	67	73	72	75	57	70	709
	鷺見病院	37	38	29	18	21	13	24	30	25	21	22	22	300
	国保白鳥病院	37	24	21	18	13	18	23	28	18	8	14	16	238
	八幡病院	7	4	4	5	3	3	2	3	2	2	5	3	43
	慈恵中央病院				2	3	1	1				1		8
	国保和良診療所	7	3	4	1	2		6	1	1		1		26
	管内その他の医院													
小計	156	113	101	92	89	80	123	135	118	106	100	111	1,324	
管外	美濃病院	3	2	4	2	4	6	3	4	7	6	1	2	44
	中濃厚生病院	19	22	10	14	12	10	22	24	18	6	11	7	175
	岐阜大学病院	16	11	14	8	4	5	14	6	15	7	8	5	113
	岐阜県総合医療センター	6	5	3	1	3	2	4	4	2	4	2	7	43
	岐阜市民病院		1		2			2			1	2	1	9
	村上記念病院				1									1
	下呂温泉病院	1	1											2
	金山病院						1							1
	長良医療センター	1				1	2		1	1				6
	その他	4	5	1	4		2	4	5		3	2		30
	小計	50	47	32	32	24	28	49	44	43	27	26	22	424
合計	206	160	133	124	113	108	172	179	161	133	126	133	1,748	

過去5年間の救急推移

救急件数 搬送人員



年		平成26年		平成27年		平成28年		平成29年		平成30年	
事故種別	合計	件数	人員	件数	人員	件数	人員	件数	人員	件数	人員
			1,640	1,588	1,741	1,680	1,827	1,771	1,828	1,713	1,905
事故種別	火災	1	1	1	1			8	3	2	2
	自然災害										
	水難事故	6	3	6	4	4	2	4	1	7	3
	交通事故	148	178	146	166	186	227	180	169	190	191
	労働災害	21	20	24	21	16	15	27	26	29	28
	運動競技	6	6	4	4	7	8	4	4	8	7
	一般負傷	314	303	335	324	368	358	342	325	358	339
	加害	3	3	1	2			3	3	1	1
	自損行為	12	2	8	3	17	5	11	7	10	6
	急病	833	792	860	811	880	829	888	840	964	866
	その他	296	280	356	344	349	327	361	335	336	305
1日の平均		4.5	4.4	4.8	4.6	5.0	4.9	5.0	4.7	5.2	4.8
1ヶ月の平均		136.7	132.3	145.1	140.0	152.3	147.6	152.3	142.8	158.8	145.7

地域別医療情報案内状況

科目	地域									
	八幡	大和	白鳥	高鷲	美並	明宝	和良	市外	不明	合計
内科	5	6	2	8	2			1		24
小児科	6	5	5	5	8	2	1			32
外科	2	2	2	1	1	1				9
整形外科	2		1	2		2				7
産婦人科										
眼科	1									1
耳鼻咽喉科										
皮膚科										
その他	1		2	1		1				5
合計	17	13	12	17	11	6	1	1		78

月別医療情報案内状況

科目	月												合計
	1月	2月	3月	4月	5月	6月	7月	8月	9月	10月	11月	12月	
内科		1	2	1	1	2	2	8	2		3	2	24
小児科	6	2	1	2	5		1	5	2	4		4	32
外科	1	1	2	2		1	1				1		9
整形外科		3				1		1				2	7
産婦人科													
眼科								1					1
耳鼻咽喉科													
皮膚科													
その他			1		1		2	1					5
合計	7	7	6	5	7	4	6	16	4	4	4	8	78

ドクターヘリ要請件数

要請/種別		交通事故	一般負傷	急病	転院搬送	その他	合計
活動	傷者送 へり搬	4	16	20	38	13	91
	へり医師 現場搬送	(1)	(1)	(1)			/
	スキー場		(15)				/
要請後キャンセル数		2	3	6		3	14
合計		6	19	26	38	16	105

() は内数

平成29年要請件数	7	11	21	21	8	68
平成28年要請件数	2	8	13	30	6	59
平成27年要請件数		14	7	46	7	74
平成26年要請件数	1	10	1	47	3	62
平成25年要請件数	1	9	3	55	3	71

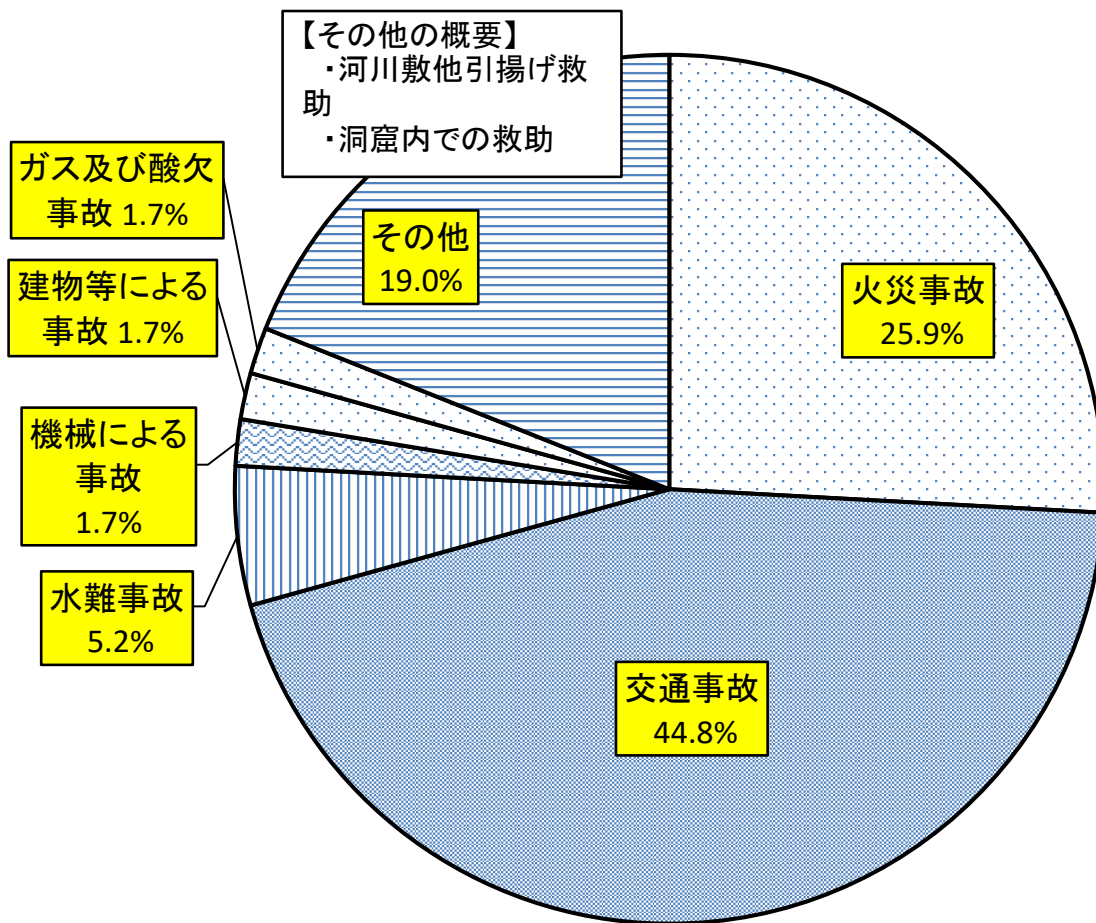
救助統計



平成30年の救助概要

事故種別 区分	火災 事故	交通 事故	水難 事故	自然災害 事故	機械に よる 事故	建物等 による 事故	ガス及 び酸欠 事故	その 他	合計	前年	前年比
出場件数	15	26	3		1	1	1	11	58	73	△ 15
出場延人員	123	245	35		7	7	7	86	510	630	△ 120
活動件数		9	2					4	15	24	△ 9
救助人員		11	2					4	17	28	△ 11

事故種別出場件数割合



署所別救助出場件数

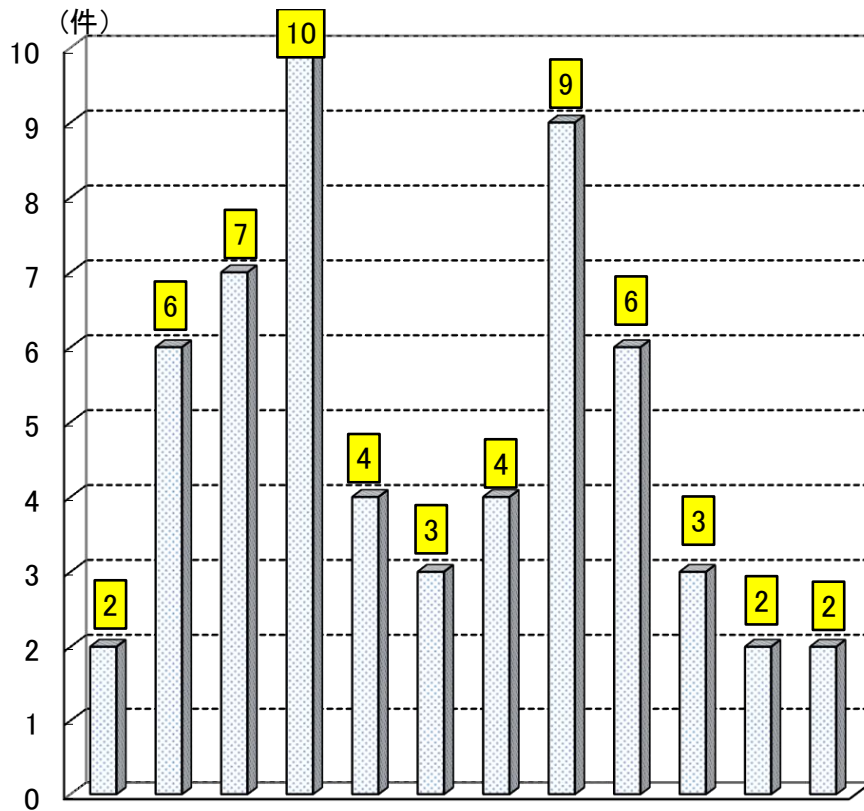
(管轄別)

事故種別 出動署	火災事故	交通事故	水難事故	自然災害事故	機械による事故	建物等による事故	ガス及び酸欠事故	その他	合計	前年	前年比
	中消防署	8	17	2			1		7	35	40
北消防署	7	8	1		1		1	4	22	30	△ 8
南出張所		1							1	3	△ 2
合計	11	2	3		1	1	4	11	58	73	△ 15

地域別救助活動状況

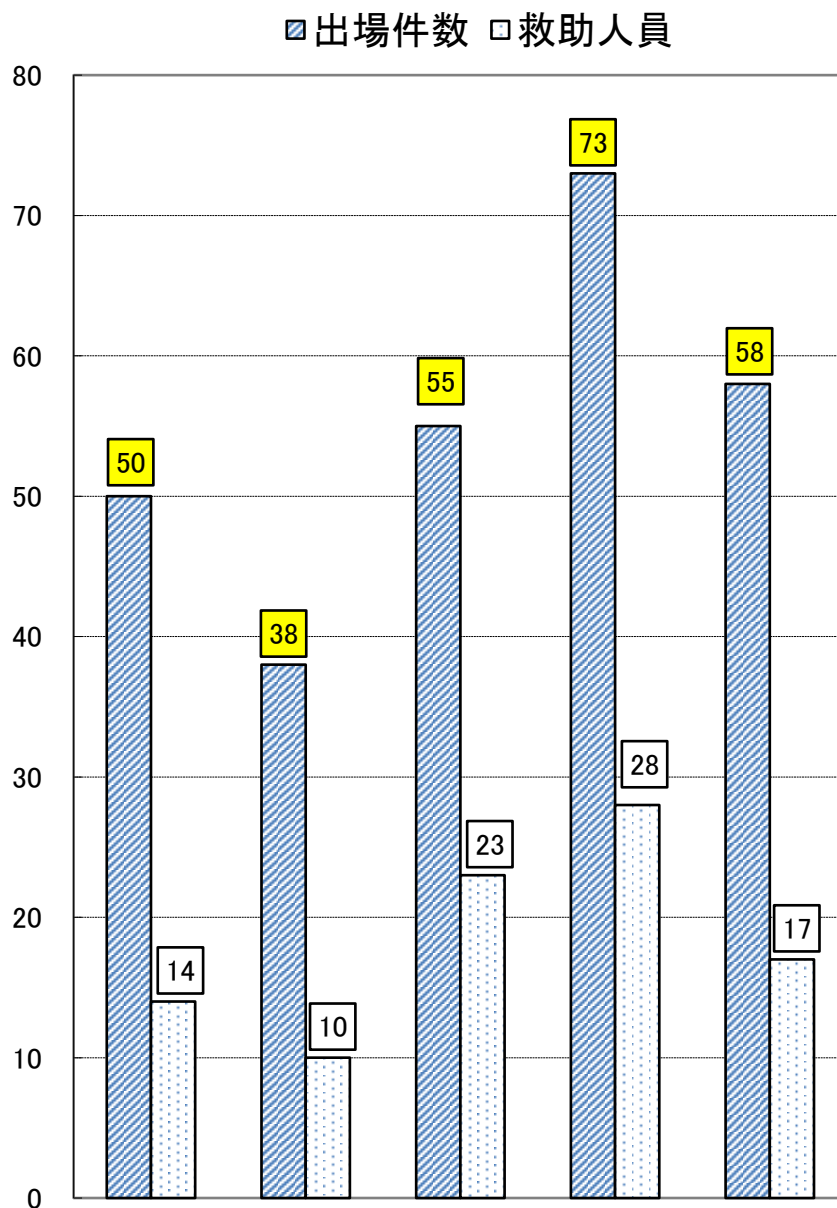
事故種別 地域・区分	火災事故	交通事故	水難事故	自然災害事故	機械による事故	建物等による事故	ガス及び酸欠事故	その他	合計	前年	前年比
	八幡	出場件数	4	8	1		1		3	17	20
搬送人員			4					3	7	11	△ 4
大和	出場件数		1					1	2	8	△ 6
	搬送人員							1	1		1
白鳥	出場件数	4	5	1			1	4	15	14	1
	搬送人員		2	1					3	7	△ 4
高鷲	出場件数	3	1		1			1	6	11	△ 5
	搬送人員									5	△ 5
美並	出場件数	1	6	1				1	9	11	△ 2
	搬送人員		4	1					5	5	
明宝	出場件数	1	1						2	3	△ 1
	搬送人員		1						1		1
和良	出場件数	2						1	3	5	△ 2
	搬送人員										
自動車道	出場件数		4						4		4
	搬送人員										
管外	出場件数									1	△ 1
	搬送人員										
合計	出場件数	15	26	3		1	1	11	58	73	△ 15
	搬送人員		11	2				4	17	28	△ 11

月別救助出場状況



月	1月	2月	3月	4月	5月	6月	7月	8月	9月	10月	11月	12月	合計	前年	前年比
火災事故		4	1	3	2	1			1		1	2	15	12	3
交通事故	1	2	2	5	1	1	3	5	4	2			26	29	△ 3
水難事故				1			1			1			3	4	△ 1
自然災害事故															
機械による事故			1										1	3	△ 2
建物等による事故						1							1		1
ガス及び酸欠事故			1										1		1
その他	1		2	1	1			4	1		1		11	25	△ 14
合計	2	6	7	10	4	3	4	9	6	3	2	2	58	73	△ 15

過去5年間の救助推移



区 分		年				
		平成26年	平成27年	平成28年	平成29年	平成30年
出 場 件 数		50	38	55	73	58
活 動 件 数		13	9	23	24	15
救 助 人 員		14	10	23	28	17
出場の内訳	火 災	14	8	7	12	15
	交 通 事 故	17	15	24	29	26
	水 難 事 故	5	6	6	4	3
	自然災害・機械等による事故	2	1	5	3	3
	そ の 他	12	8	13	25	11

予防

防火対象物数一覧表

用 途		地 域	八	大	白	高	美	明	和	合
			幡	和	鳥	鷲	並	宝	良	
			町	町	町	町	町		町	
1	イ	劇場・映画館								
	ロ	公会堂・集会場	11	2	6	1	2	2		24
2	イ	キャバレー等								
	ロ	遊技場、ダンスホール	2	1	4					7
	ハ	性風俗店等								
	ニ	カラオケボックス等								
3	イ	待合・料理店								
	ロ	飲食店	31	8	16	10	15	13	1	94
4		百貨店・店舗等	29	18	17	7	4	1	3	79
5	イ	旅館・ホテル	34	2	22	68	3	11	4	144
	ロ	共同住宅・寄宿舎等	50	15	44	20	3	2	2	136
6	イ	病院・診療所等	10	4	5	1	5		1	26
	ロ	(1) 特別養護老人ホーム等	5	2	10		1			18
		(2) 救護施設								
		(3) 乳児院								
		(4) 障害児入所施設								
		(5) 障害者支援施設等	2	1	6					9
	ハ	(1) 老人デイサービスセンター等	3	2	4			1		10
		(2) 更正施設					1			1
		(3) 助産施設・保育所等	3	2	5	2		1	1	14
		(4) 児童発達支援センター等	1		1		3			5
		(5) 身体障害者福祉センター等	3	2		1	2			8
ニ	幼稚園・特別支援学校	1	2	1					4	
7		小、中学校、高等学校等	7	5	7	3	3	3	2	30
8		図書館・博物館	5	4	3	1	2	2	1	18
9	イ	蒸気浴場・熱気浴場等								
	ロ	一般の公衆浴場等		1	1	1				3
10		車両の停車場等			2					2
11		神社・寺院・教会等	8		1					9
12	イ	工場・作業場	94	50	91	11	43	8	21	318
	ロ	映画スタジオ等								
13	イ	自動車車庫・駐車場	6		10	9	1	1		27
	ロ	格納庫								
14		倉庫	33	7	11	7	5	3		66
15		官公庁・銀行・事業所等	93	49	85	47	50	19	10	353
16	イ	複合用途防火対象物(特定用途)	48	15	40	19	13	3	2	140
	ロ	複合用途防火対象物(非特定用途)	19	2	22	4	5	2		54
17		重要文化財等建造物								
合 計			498	194	414	212	161	72	48	1,599

防火管理者選任対象物・消防計画届出数一覧表

用途		地域							合計	防火管理者 選任済数	消防計画 提出済数	
		八幡町	大和町	白鳥町	高鷲町	美並町	明宝	和良町				
1	イ 劇場・映画館											
	ロ 公会堂・集会場	11	2	6	1	2	2		24	23	23	
2	イ キャバレー等											
	ロ 遊技場、ダンスホール	2	1	4					7	7	7	
	ハ 性風俗店等											
	ニ カラオケボックス等											
3	イ 待合・料理店											
	ロ 飲食店	31	8	16	10	15	13	1	94	72	71	
4	百貨店・店舗等	29	18	17	7	4	1	3	79	51	51	
5	イ 旅館・ホテル	34	2	22	68	3	11	4	144	57	57	
	ロ 共同住宅・寄宿舎等	50	15	44	20	3	2	2	136	15	15	
6	イ 病院・診療所等	10	4	5	1	5		1	26	12	12	
	ロ	(1) 特別養護老人ホーム等	5	2	10		1			18	17	17
		(2) 救護施設										
		(3) 乳児院										
		(4) 障害児入所施設										
		(5) 障害者支援施設等	2	1	6					9	2	2
	ハ	(1) 老人デイサービスセンター等	3	2	4			1		10	9	9
		(2) 更正施設					1			1		
		(3) 助産施設・保育所等	3	2	5	2		1	1	14	14	14
		(4) 児童発達支援センター等	1		1		3			5	3	3
		(5) 身体障害者福祉センター等	3	2		1	2			8	2	2
ニ 幼稚園・特別支援学校	1	2	1					4	4	4		
7	小、中学校、高等学校等	7	5	7	3	3	3	2	30	30	30	
8	図書館・博物館	5	4	3	1	2	2	1	18	17	17	
9	イ 蒸気浴場・熱気浴場等											
	ロ 一般の公衆浴場等		1	1	1				3	3	3	
10	車両の停車場等			2					2			
11	神社・寺院・教会等	8		1					9	3	3	
12	イ 工場・作業場	94	50	91	11	43	8	21	318	48	48	
	ロ 映画スタジオ等											
13	イ 自動車車庫・駐車場	6		10	9	1	1		27			
	ロ 格納庫											
14	倉庫	33	7	11	7	5	3		66	6	6	
15	官公庁・銀行・事業所等	93	49	85	47	50	19	10	353	117	117	
16	イ 複合用途防火対象物(特定用途)	48	15	40	19	13	3	2	140	93	93	
	ロ 複合用途防火対象物(非特定用途)	19	2	22	4	5	2		54	4	4	
17	重要文化財等建造物											
合計		498	194	414	212	161	72	48	1,599	609	608	

4階以上の建築物一覧表

建築関係事務処理表

	4階	5階	6階	7階	合計	申請・区分	件数		
							中署	北署	合計
公会堂・集会場	1				1	消防同意	18	11	29
旅館・ホテル	2	5	1	1	9	計画通知	0	5	5
病院	1	1	1		3	許可同意			
学校	4	1			5	合計	18	16	34
共同住宅	15	12	1		28	新築	11	11	22
官公庁・銀行 事業所等	6	2	1		9	増築改築	7	0	7
その他	5				5	用途変更			0
合計	34	21	4	1	60	合計	18	11	29

予防事務処理状況表

区分	件数	区分	件数
防火管理者選任解任届	112	水素ガスを充填する気球設置届	
消防計画作成変更届	157	火災とまぎらわしい行為の届	46
防火対象物点検報告特例認定申請	1	煙火打ち上げ・仕掛け届	30
防火対象物定期点検報告	22	催し物開催届	11
消防設備等点検結果報告	735	道路工事届	531
避難訓練通知書	300	指定洞道等届	84
防火対象物の工事等計画	27	少量危険物貯蔵・取扱届	15
工事整備対象設備等着工届	42	少量危険物貯蔵等廃止届	2
消防設備等設置届	112	指定可燃物貯蔵・取扱届	0
防火対象物使用開始届	25	指定可燃物廃止届	0
炉・ボイラー等設置届	9	圧縮アセチレンガス貯蔵等届	9
発電・変電・蓄電・燃料電池発電設置届	23	合計	2,293

危険物製造所等地区・倍数別設置状況

(平成31年4月1日現在)

施設別 町村別	製 造 所	貯 蔵 所								取 扱 所				合 計	危 険 物 事 業 所
		屋 内	屋 外 タ ン ク	屋 内 タ ン ク	地 下 タ ン ク	簡 易 タ ン ク	移 動 タ ン ク	屋 外	小 計	給 油	販 売	一 般	小 計		
八 幡 町		6	14	2	22		12	1	57	14	1	14	29	86	52
大 和 町	1	8	3	1	12		7		32	9		8	17	49	28
白 鳥 町		8	6	4	29		12		59	15		11	26	85	42
高 鷲 町			4	3	34	3	17		61	14		15	29	90	32
美 並 町		3	2	2	8		5		20	3		3	6	26	13
明 宝			2		8		5		15	5		2	7	22	7
和 良 町		2	1	1	2				6	2		1	3	9	7
合 計	1	27	32	13	115	3	58	1	250	62	1	54	117	367	181
指定数量の5倍以下		11	10	7	55	3	58		144	2		28	30	174	
5倍超え10倍以下	1	13	6	6	24			1	51	4		11	15	66	
10倍超え50倍以下		3	15		32				50	21	1	15	37	87	
50倍超え100倍以下			1		3				4	9			9	13	
100倍超え150倍以下					1				1	9			9	10	
150倍超え200倍以下										7			7	7	
200倍を超えるもの										10			10	10	

危険物製造所等規制状況

(平成31年4月1日現在)

施設別 区分		製造所	貯 蔵 所							取 扱 所				合 計		
			屋 内	屋 外 タンク	屋 内 タンク	地 下 タンク	簡 易 タンク	移 動 タンク	屋 外	小 計	給 油		販 売		一 般	小 計
											営 業 用	自 家 用				
許可施設数		1	27	32	13	115	3	58	1	250	35	27	1	54	117	367
立入検査	定期査察	1	28	28	11	76	2	56		202	35	27	1	47	110	312
	臨時査察	2	4	2		6				12	4			11	15	27
	特別査察															
指導	立入検査結果通知書			1		5				6	2			2	4	10
	勸告書															
各種届出	危険物保安監督者選解任届	1	5	3		2				10		3		1	4	14
	予防規程認可(変更)申請										4				4	4
	地下タンク在庫管理・漏えい時措置計画書					18				18	2	2		4	8	26
	品名数量倍数変更届		2	1						3	1				1	4
	廃止届			1		2		2		5				1	1	6
	資料提出					3				3	3			6	9	12
	資料提出(漏えい点検)					81		14		95	8	10		5	23	118

許認可件数

施設別 区分	仮貯蔵・仮取扱及び仮使用			小 計	許可		完成検査		小 計	合 計
	仮貯蔵	仮取扱	仮使用		設置	変更	設置	変更		
処理件数		21	1	22	3	9	3	9	24	46

高圧ガス施設数等

施設数									許可等件数		
第1種製造所			第2種製造所			第1種貯蔵所	第2種貯蔵所	工業用液化石油ガス消費設備	販売所	製造施設等設置・変更許可	製造施設保安検査
一般則適用事業所	液石則適用事業所	冷凍則適用事業所	一般則適用事業所	液石則適用事業所	冷凍則適用事業所	液石則適用事業所	液石則適用事業所				
	2	1	6		46	1	3	10	20		2

液化石油ガス施設数等

施設数							許可件数等	
販売事業者	販売所	保安機関	特定供給設備	充てん事業者	充てん設備 (バルクローリー)	特定液化石油ガス設備工事事業者	貯蔵施設等設置・変更許可	充てん設備保安検査

火薬施設数等

施設数			許可等の件数					
販売事業者	1級火薬庫	火薬庫外貯蔵	火工品譲受許可	火薬類譲受許可(25kg超)	火薬類譲受許可(25kg以下)	火薬類譲渡許可	煙火消費許可	火薬庫保安検査

広報住民指導等実施状況

(平成30年度実績)

種 別	回数	総数(部数、人員)	備 考
消 防 年 報	1	50部	
火災救急救助統計	2	100部	上半期 年統計
火災予防チラシ	3	700部	
火災予防作品展	1	77枚	防火ポスター
防 火 講 習	14	345人	
救 急 講 習	138	3,994人	救急講習 スクール救命士 入門コース 普通、上級コース
消 防 (避 難) 訓 練	194	12,107人	
消 防 署 見 学	29	719人	
一 日 消 防 士	9	18人	
幼年少年消防継承式	32	918人	

通信・気象統計



緊急通報月別受理状況

種別 月	一一九番	一般加入	駆け付け	専用電話	自己覚知	緊通システム	その他	合計
1 月	232	11		7	3	57	11	321
2 月	230	9	1	5	3	33	19	300
3 月	258	7	3	8	2	9	13	300
4 月	227	8		3		23	3	264
5 月	204	8		8		11	3	234
6 月	269	6	3	7		19	4	308
7 月	310	10	2	7	1	14	6	350
8 月	252	6		13	2	10	9	292
9 月	253	7		6	3	18	7	294
10 月	177	13	1	6	1	25	7	230
11 月	270	10	2	6	1	12	6	307
12 月	226	12		8		8	4	258
合計	2,908	107	12	84	16	239	92	3,458

※ 専用電話(医療情報専用電話)は、局番 65-3799による受理。
緊通システムは、緊急通報システムによる受理。

緊急通報システム

緊急通報システムは、一人暮らしのお年寄り等の家庭で急病や火災などの緊急事態が発生したとき、押しボタン操作により通報するシステムです。

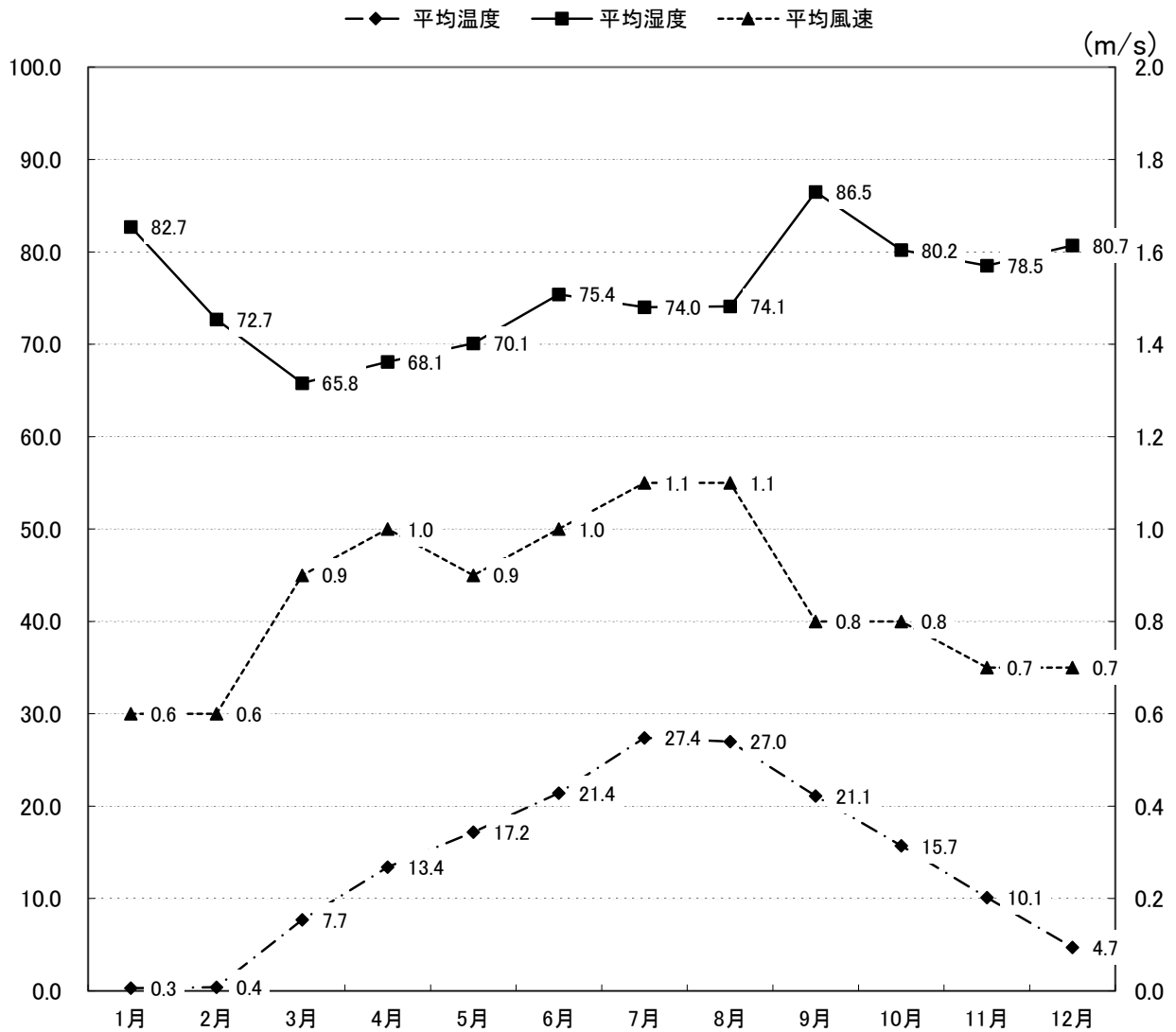
緊急通報システム受信状況

地域	設置台数	受付件数				出場件数			
		緊急通報	相談	その他	合計	火災	救急	その他	合計
八幡町	187	101	19	3,743	3,863	3	11	3	17
大和町	35	28	4	1,181	1,213		2		2
白鳥町	99	52	14	2,671	2,737	1	3	5	9
高鷲町	23	17	4	150	171		2		2
美並町	23	13	7	147	167		2	1	3
明宝	6	11	2	43	56		1		1
和良町	13	17	2	820	839	2			2
合計	386	239	52	8,755	9,046	6	21	9	36

気象統計

(消防本部調べ)

(%・℃)



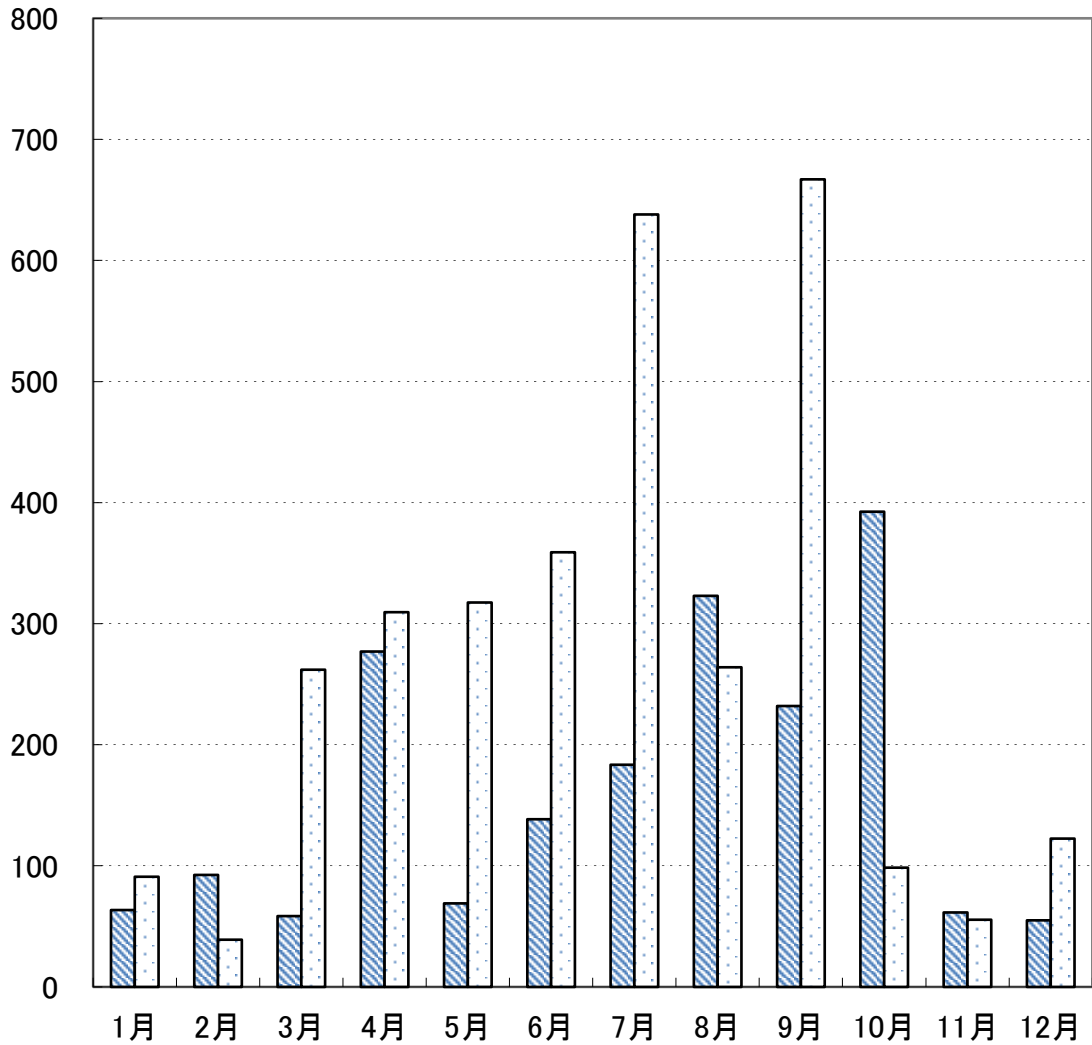
月種別		平均	1月	2月	3月	4月	5月	6月	7月	8月	9月	10月	11月	12月	
		気象状況	温度	平均 ℃	13.9	0.3	0.4	7.7	13.4	17.2	21.4	27.4	27.0	21.1	15.7
最高 ℃	26.8		11.8	14.0	24.1	29.2	31.3	33.4	38.7	39.1	31.1	28.2	22.6	18.1	
最低 ℃	3.7		-7.7	-8.0	-3.1	0.2	4.2	11.9	19.7	15.6	11.1	5.5	-0.7	-4.7	
湿度	平均 %		75.7	82.7	72.7	65.8	68.1	70.1	75.4	74.0	74.1	86.5	80.2	78.5	80.7
最低 %	20.2		29.0	15.6	6.2	9.3	13.4	20.7	28.8	25.2	17.7	24.0	22.9	30.1	
風速	平均 (m/s)		0.9	0.6	0.6	0.9	1.0	0.9	1.0	1.1	1.1	0.8	0.8	0.7	0.7
最大 (m/s)	15.0	13.7	11.7	14.9	12.1	13.7	12.8	17.4	18.7	30.0	11.1	10.1	13.7		

降 雨 量

年間降雨量(消防本部調べ)

総 雨 量	平成29年	1946.5
	平成30年	3223.5

■平成29年 □平成30年



月	1月	2月	3月	4月	5月	6月	7月	8月	9月	10月	11月	12月	
降 雨 量	平成29年	63.5	92.5	58.5	277.0	69.0	138.5	183.5	323.0	232.0	392.5	61.5	55.0
	平成30年	91.0	39.0	262.0	309.5	317.5	359.0	638.0	264.0	667.0	98.5	55.5	122.5
一日の最高	平成29年	13.5	48.0	30.5	115.5	27.5	59.5	40.5	66.0	57.0	122.5	13.5	23.0
	平成30年	13.7	16.0	68.0	75.0	65.5	129.0	199.0	96.0	108.0	32.5	35.0	41.5
一日の平均	平成29年	2.0	3.3	1.9	9.2	2.2	4.6	5.9	10.4	7.7	12.7	2.1	1.8
	平成30年	3.0	1.3	8.6	10.3	10.4	12.0	21.2	8.3	22.2	3.1	1.9	4.1
降 雨 日 数	平成29年	11	7	12	13	9	10	15	21	14	17	12	10
	平成30年	10	10	9	11	13	17	12	13	21	10	4	15

**郡上市消防団
女性防火クラブ
幼年・少年消防クラブ
郡上市民間組織
メディカルコントロール体制
郡上市医師会救護隊**

消 防 団 現 勢 表

(平成31年4月1日現在)

区分	人 員										機 械					
	団 長	方 副 面 団 隊長 長兼	副 方 面 隊長	分 団 長	副 分 団 長	部 長	班 長	団 員	合 実 人 計	団 内 女 性 員	条 例 定 員	自 普 通 動 車 プ	積 ポ 載 ン 車 プ	小 型 動 力 車	指 令 車	合 計
方面隊																
団本部	1					1	1	18	21	(20)				1	1	
方八 面 隊幡		1	3	14	7	14	95	329	463			6	23	1	30	
方大 面 隊和		1	3	13	8	19	71	185	300			3	14	1	18	
方白 面 隊鳥		1	3	12	9	22	82	261	390			5	17	1	23	
方高 面 隊鷲		1	3	9	5	10	38	141	207			1	8	1	10	
方美 面 隊並		1	3	13	12	9	26	146	210			3	10	1	14	
方明 面 隊宝		1	2	10	7	7	26	128	181			2	6	1	9	
方和 面 隊良		1	2	8	8	13	11	79	122			1	8	1	10	
合 計	1	7	19	79	56	95	350	1,287	1,894	(20)	1,920	21	86	8	115	

消防団員年齢・勤続年数表

(平成31年4月1日現在)

年齢 勤続年数		方面隊	団 本 部	方八 面 隊幡	方大 面 隊和	方白 面 隊鳥	方高 面 隊鷺	方美 面 隊並	方明 面 隊宝	方和 面 隊良	合 計
		年 齡	18才～20才			1	3	3		5	1
21才～25才	2		11	12	34	10	11	16	2	98	
26才～30才	2		49	44	56	29	34	13	8	235	
31才～35才	2		76	77	92	45	63	30	14	399	
36才～40才	3		86	77	99	55	54	25	20	419	
41才～45才	1		98	48	65	47	32	32	26	349	
46才～50才	5		77	27	27	14	9	35	20	214	
51才以上	6		65	12	14	7	2	29	32	167	
合 計		21	463	300	390	207	210	181	122	1,894	
勤 続 年 数	5年未満	5	121	53	125	51	35	66	21	477	
	5年以上～10年未満	3	113	90	91	51	54	28	36	466	
	10年以上～15年未満	12	73	64	62	47	45	24	20	347	
	15年以上～20年未満		78	72	68	45	45	26	23	357	
	20年以上～25年未満		36	14	30	11	23	17	20	151	
	25年以上～30年未満		29	5	13	1	5	17	2	72	
	30年以上	1	13	2	1	1	3	3		24	

消 防 用 水 利 現 況

(平成31年4月1日現在)

区分 地域	消 火 栓	貯水槽		その他		合 計
	公 設	40 m ³ 以 上	20～40m ³ 未満	プ ー ル	自 然 水 利	
八 幡 町	898	59	34	5	8	1,004
大 和 町	664	152	13			829
白 鳥 町	788	114	32		43	977
高 鷲 町	330	45	35	1	12	423
美 並 町	386	52	38	2	7	485
明 宝	277	110	1	2		390
和 良 町	256	27	46	1		330
合 計	3,599	559	199	11	70	4,438

女性防火クラブ現勢表

(平成31年4月1日現在)

郡上市女性防火クラブ(昭和58年4月1日結成)				
地 域	支 部 名 等	結 成 年 月 日	人 員	備 考
八 幡 町	八 幡 支 部	昭 和 40 年 7 月 1 日	4,270名	消 火 予 防 た き だ し 救 護
そ の 他 の 地 域			4名	消 火 予 防 た き だ し 救 護
合 計	1 支 部 他		4,274名	

少年消防クラブ現勢表

(平成31年4月1日現在)

区分 地域	ク ラ ブ 名	結 成 年 月 日	人 数		
			男	女	合 計
八幡町	八幡中学校少年消防クラブ	昭和24年7月16日	138	110	248
	八幡西中学校少年消防クラブ	昭和56年4月1日	36	40	76
	口明方小学校少年消防クラブ	昭和59年12月4日	29	18	47
	相生小学校少年消防クラブ	平成1年6月12日	16	19	35
	川合小学校少年消防クラブ	平成1年9月6日	14	17	31
	八幡小学校少年消防クラブ	平成8年6月27日	38	48	86
大和町	大和中学校少年消防クラブ	昭和43年4月1日	102	92	194
	大和第一北小学校少年消防クラブ	平成5年11月18日	11	8	19
	大和南小学校少年消防クラブ	平成6年9月1日	20	16	36
	大和北小学校少年消防クラブ	平成8年9月2日	33	28	61
	大和西小学校少年消防クラブ	平成8年9月4日	7	15	22
白鳥町	白鳥中学校少年消防クラブ	昭和27年4月15日	161	147	308
	牛道小学校少年消防クラブ	平成5年12月6日	10	16	26
	北濃小学校少年消防クラブ	平成6年9月3日	11	9	20
	那留小学校少年消防クラブ	平成8年8月31日	7	7	14
	白鳥小学校少年消防クラブ	平成7年3月8日	33	45	78
	大中小学校少年消防クラブ	平成8年8月31日	18	15	33
	石徹白小学校少年消防クラブ	平成9年9月1日	5	4	9
高鷲町	高鷲中学校少年消防クラブ	昭和24年4月15日	53	49	102
	高鷲小学校少年消防クラブ	平成5年11月11日	14	16	30
	高鷲北小学校少年消防クラブ	平成6年1月19日	11	10	21
美並町	郡南中学校少年消防隊	昭和38年4月1日	61	46	107
	三城小学校少年消防クラブ	平成13年10月30日	26	26	52
	吉田小学校少年消防クラブ	平成16年2月6日	16	13	29
明宝	明宝中学校少年消防クラブ	昭和30年4月10日	12	19	31
	明宝小学校少年消防クラブ	平成2年4月1日	33	30	63
	小川小学校少年消防クラブ	平成10年3月3日	3	3	6
和良町	郡上東中学校少年消防クラブ	平成23年4月1日	23	13	36
	和良小学校少年消防クラブ	平成9年9月19日	10	14	24
合 計	29クラブ		951	893	1,844

幼年消防クラブ現勢表

(平成31年4月1日現在)

区分 地域	ク ラ ブ 名	結 成 年 月 日	人 数		
			男	女	合 計
八幡町	はちまん幼稚園 幼年消防クラブ	昭和61年10月10日	7	5	12
	慈教保育園 幼年消防クラブ	昭和61年11月5日	15	13	28
	ひかり保育園 幼年消防クラブ	昭和61年11月5日	8	10	18
	妙高幼稚園 幼年消防クラブ	昭和61年11月12日	11	12	23
	妙高保育園 幼年消防クラブ	昭和61年11月12日	16	10	26
大和町	やまびこ園 幼年消防クラブ	昭和62年9月27日	15	22	37
白鳥町	大中保育園 幼年消防クラブ	昭和63年10月10日	10	10	20
	浄心こどもの城 幼年消防クラブ	昭和63年7月7日	15	11	26
	北濃保育園 幼年消防クラブ	昭和63年10月18日	3	2	5
	白鳥幼稚園 幼年消防クラブ	昭和63年10月2日	7	7	14
	白鳥保育園 幼年消防クラブ	昭和63年10月2日	4	3	7
	まどか保育園 幼年消防クラブ	平成1年10月16日	6	3	9
	石徹白保育所 幼年消防クラブ	平成4年12月3日	3	4	7
高鷲町	高鷲保育園 幼年消防クラブ	昭和63年9月27日	8	8	16
	高鷲北保育園 幼年消防クラブ	平成5年2月12日	4	2	6
美並町	みなみ園 幼年消防クラブ	平成1年4月24日	12	17	29
明 宝	明宝保育園 幼年消防クラブ	昭和61年10月20日	2	4	6
	小川保育所 幼年消防クラブ	昭和63年6月21日	0	0	0
和良町	和良保育園 幼年消防クラブ	昭和63年6月3日	4	4	8
合 計	19クラブ		150	147	297

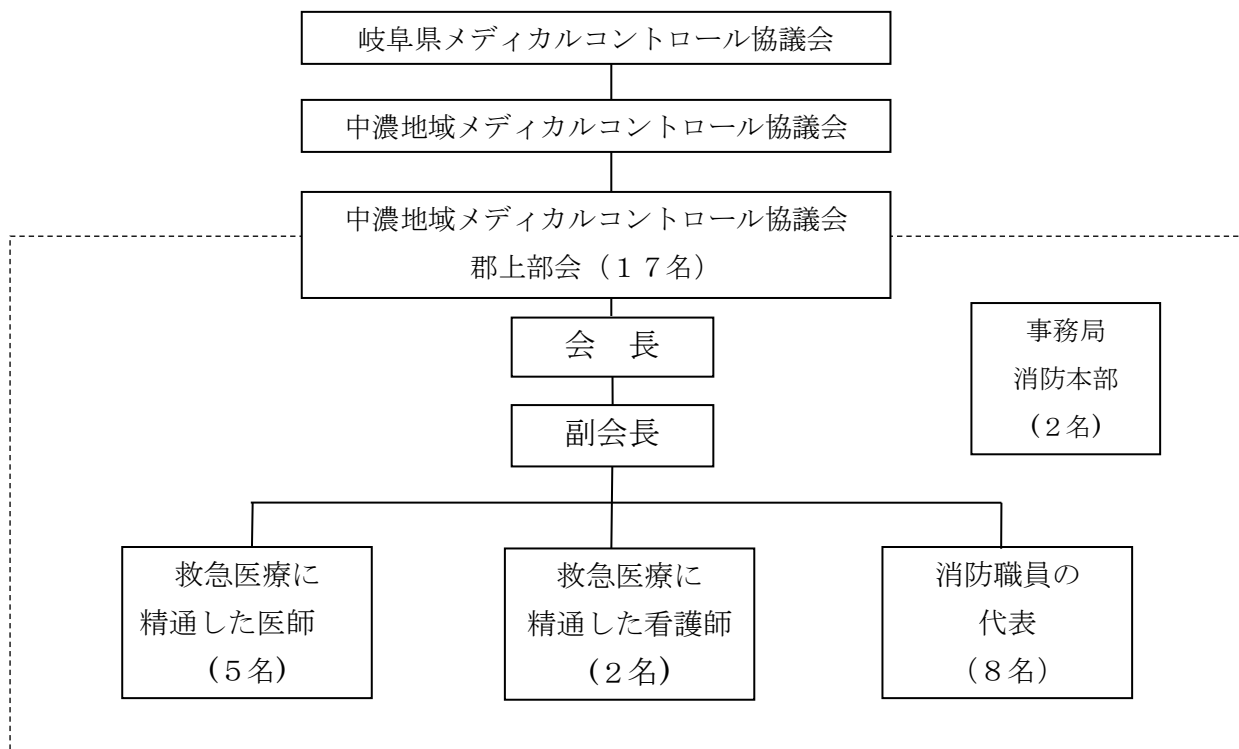
民間消防組織

(平成31年4月1日現在)

区分		団体名								
		八幡地域 自主防災組織	大和地域 自主防災組織	白鳥地域 自主防災組織	高鷲町地域 自主防災組織	美並地域 自主防災組織	明宝地域 自主防災組織	和良地域 自主防災組織	郡上市危険物 安全協会	合計
町内 会 自治会	団体数	124	20	18	9	20	7	15		213
	人員	11,293	5,314	9,129	2,511	3,301	1,402	1,464		34,414
危険 物	団体数								1	1
	人員								103	103
そ の 他	団体数									
	人員									
合 計	団体数	124	20	18	9	20	7	15	1	214
	人員	11,293	5,314	9,129	2,511	3,301	1,402	1,464	103	34,517

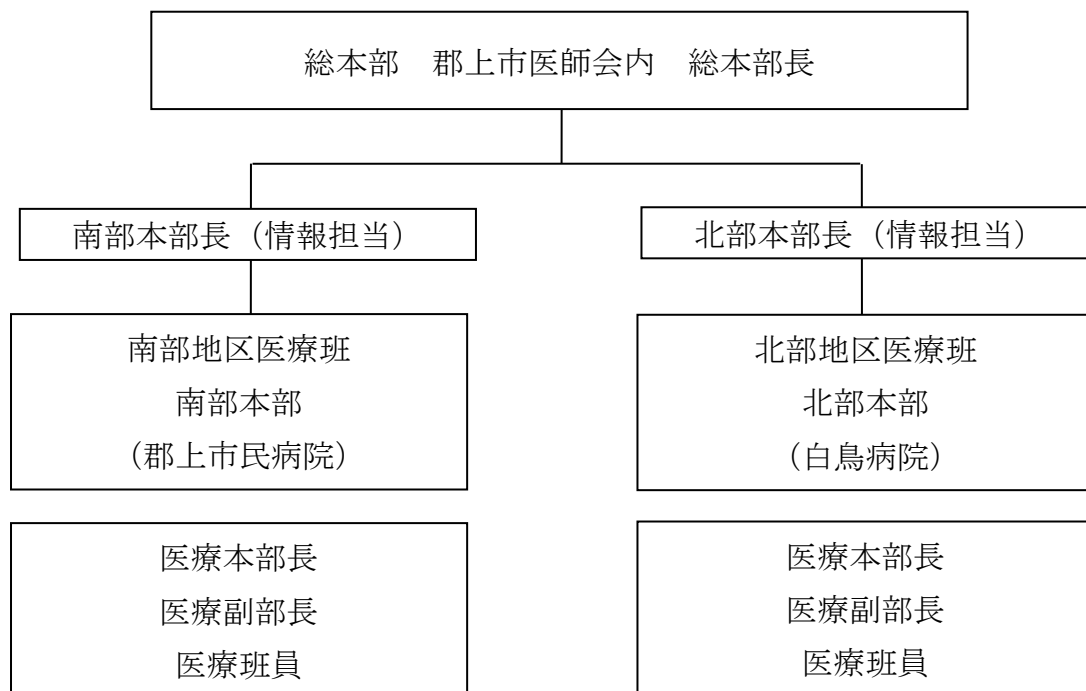
メディカルコントロール体制

(平成31年4月1日現在)



郡上市医師会救護隊編成表

(平成31年4月1日現在)



ひとつずつ

いいね！で確認

火の用心

2019年度 全国統一防火標語